

DEMAIN

REVUE D'ASTROLOGIE SCIENTIFIQUE, D'IDEES NOUVELLES ET D'ANTICIPATIONS

SOMMAIRE :

PRONOSTICS MONDIAUX POUR AOUT 1939

Le Début d'une Ere Nouvelle.

STELLA

LE GRAND MYSTERE DE LA MORT (Enquête)

(L'Histoire d'un Fantôme : Katie King.)

G.-L. BRAHY

APPLICATION DE L'INFLUX STELLAIRE AU THEME DE S.S. PIE XI.

Eug. CASLANT

LES EVENEMENTS JOURNALIERS.

André COSTESEQUE

GUIDE ASTROLOGIQUE JOURNALIER POUR AOUT 1939.

SPICA

LE SERPENT SUSPENDU A L'ARBRE DE LA SCIENCE.

H. NOESELT

Comment étudier Pluton ? Son influence.

R. GLEADOW

CARACTERISTIQUES GENERALES DES ENFANTS NES DU 22 JUIN AU 21 JUILLET 1939.

VEGA

Critique des pronostics de Stella pour mai 1939.

R. B.

NOTRE VOYAGE COLLECTIF AUX ETATS-UNIS.

Dernier appel.

Livres, revues, échos, nouvelles, conférences, etc.



Le Fantôme de Katie King.

Ce numéro : Prix : Belgique : 4 fr. 75
48 pages. France : 6 fr.
Suisse : 0 fr. 90

Editions de la Revue " DEMAIN "

PARIS — BRUXELLES

CARTES DU CIEL pour horoscopes, avec indications des étoiles fixes. Modèle déposé.
Prix : 20 francs les 100 ; Etranger : 5 belgas les 100.

QU'EST-CE QUE L'ASTROLOGIE? par G.-L. Brahy. — Une brochure de vulgarisation, 32 pages, avec clichés et figures. — Prix : 5 francs; Etranger : 1 belga.

ENQUETE ASTROLOGIQUE SUR LA CATASTROPHE DE PATURAGES par G.-L. Brahy et R. Brihay. Une brochure 32 pages. Etude détaillée, avec tableaux, de 54 cas de mineurs morts collectivement. — Prix : 4 francs; Etranger : 1 belga.

COMPTE-RENDU DU 2^e CONGRES INTERNATIONAL D'ASTROLOGIE SCIENTIFIQUE, (Bruxelles, 15-20 juillet 1935). Une forte brochure de 142 pages reproduisant in extenso le texte de 23 communications avec de nombreux schémas et photographies. Tirage limité. Derniers exemplaires. — Prix : Belgique : 15 francs; Etranger : 3 belgas 75.

CONTRIBUTION A L'ETUDE DE L'ASTRO-DYNAMIQUE, par G.-L. Brahy. — Ouvrage exposant la synthèse de l'interprétation astrologique et sa méthode fondamentale. — 130 pages format 16x25. — Epuisé. Ne se trouve plus que d'occasion. — Prix approximatif et sans engagement : 200 francs (40 belgas).

COMMENT DRESSER VOTRE HOROSCOPE, par O. De Landsheer. — Une brochure de 64 pages, avec nombreux clichés. Epuisé. Ne se trouve plus que d'occasion. —

FLUCTUATIONS BOURSIERES ET INFLUENCES COSMIQUES, par G.-L. Brahy. — Un véritable précis d'astrologie financière et mondiale, exposant minutieusement les règles qui permettent de prévoir le déroulement probable des événements à n'importe quelle époque, les hausses et les baisses boursières, les fluctuations journalières des marchés. L'étude porte sur les années 1820 à 1940.

Un fort volume de plus de 200 pages, format 16x25, contenant de nombreux clichés, tableaux et diagrammes. — Edition ordinaire épuisée. — Edition de luxe : 75 francs ; étranger : 16 belgas. — Derniers exemplaires.

SYNTHESE DE L'ŒUVRE DE PAUL CHOISNARD, par le Vte Ch. de Herbais de Thun. — La matière des quelque 30 ouvrages édités par Choissnard est condensée dans ce livre, avec toutes ses conclusions et caractéristiques. L'exposé par rubriques successives, la remarquable coordination des textes en rendent la consultation facile. Livre indispensable aux étudiants. Un livre de 160 pages, format 16x24. — Prix : 35 francs ; Etranger : 8 belgas.

SYNTHESE DE L'INTERPRETATION ASTROLOGIQUE D'APRES LES PRINCIPAUX AUTEURS MODERNES, par le Vicomte Ch. de Herbais de Thun. — Ce livre met à la portée de l'étudiant la matière de nombreux volumes écrits par des auteurs divers. Partant du point de vue qu'il y a à glaner dans toute œuvre écrite de bonne foi, l'auteur s'est efforcé de rassembler les avis les plus autorisés, éliminant les contradictions, mettant en évidence les points de l'enseignement astrologique sur lesquels l'opinion est faite. Un livre de 200 pages format 16x24. — Prix : 35 francs ; Etranger : 8 belgas.

MANUEL PRATIQUE D'ASTROLOGIE. On peut dire que c'est le manuel le plus complet paru à ce jour, comportant plusieurs chapitres entièrement originaux, une liste des principales villes du monde avec leurs latitude et longitude, une liste des principales étoiles fixes et toutes indications concernant l'heure officielle et l'heure d'été dans différents pays. Un fort volume de près de 300 pages, format 16x22, 3^e édition revue et augmentée. — Prix : 35 francs ; Etranger : 8 belgas.

REVUES A LIRE



LES CAHIERS ASTROLOGIQUES. — Revue d'astrologie traditionnelle, paraissant tous les deux mois, sous la direction de A. Volguine. — France : 45 fr. l'an. Etranger : 60 francs. — 15, rue Rouget de Lisle, Nice.

MODERN ASTROLOGY. — The leading astrological magazine. Esoteric and exoteric, individual and political, historical and statistical astrology. — Bi-monthly. 6/ à year. — 40, Imperial Buildings. — Ludgate Cir. London.

LE MONDE DE DEMAIN. — Journal ultra-moderne publiant exclusivement des faits appartenant au domaine de la politique, de l'économie, des loteries, des courses et de la mode future. — Abon. : France et colonies 36 fr. Etranger (conv. postale) 45 fr. Autres pays 75 fr. — Prix 3 fr. le numéro. Spécimen gratuit. « Le Monde de Demain », 8, rue Turenne, Strasbourg (Bas-Rhin), France.

LES ECHOS DES SCIENCES MYSTERIEUSES, 27, imp. du Moulin Vert Paris (14^e).

L'ASTROSOPHIE. — Revue mensuelle d'Astrologie, de Sciences Psychiques et d'Occultisme. — Directeur : Francis ROLT-WHEELER. — Abonnement : Belgique et Colonies : 12 1/2 belgas. France et Colonies : 35 francs. — Administration, Avenue Roi Albert, Cap-de-Croix, Nice (A.-M.).

VERS L'AURORE. — Revue des Sciences Hermétiques, Conjecturales et Initiatiques. Directeur : A. Charvin. — Mensuel. Le numéro : 6 francs. Abonnement : 60 francs. Etranger : 70 francs. Spécimen gratuit, 49, rue Léon, Paris (18^e).

REVUE PSYCHICA. ILLUSTREE. — 23, rue Lacroix, Paris (17^e). Abonnements : 30 fr. par an. Etranger : 40 fr. Le numéro : 3 fr. — Etudie tous les phénomènes supra-normaux : médiumnité, apparitions, rêves prémonitoires, guérisseurs, animaux conversants, arts divinatoires, etc. Nombreuses primes. Parait chaque mois. — Numéro spécimen : 3 francs.

DESTIN. — Première revue suisse de l'Astrologie. Directeur : Werner Hirsig. — Revue type de l'astrologie et des sciences conjecturales. Vous apporte le 15 de chaque mois : un guide individuel général, un guide quotidien. Une enquête astrologique passionnante. Le thème d'une grande vedette, etc., etc. Abonnements fr. suisses : Suisse, 4.60 ; Belgique, 5.50. Rédaction-Administration : place Centrale, 8, Lausanne. — Spécimen gratuit pour les lecteurs de « Demain ».

LISEZ :

EN TOURISTE AUX ETATS-UNIS

par G.-L. BRAHY

Un livre vivant, amusant, intéressant.

La meilleure introduction au voyage aux Etats-Unis.

Un superbe volume : 320 pages. — 100 illustrations. — 25 francs.

Les soucis vous accablent ! Vous ne savez que faire !

Avez-vous déjà songé à consulter Le Studio Astrologique de la Revue DEMAIN ?

Quelle que soit la question qui vous préoccupe, une étude astrologique personnelle, spécialement et exclusivement appropriée à votre cas, vous donnera des conseils en harmonie avec vos influences astrales de naissance ; ceux qui s'imposent par conséquent ; ceux qu'il faut suivre pour vous assurer le minimum de déboires et le maximum de succès.

Une étude astrologique sérieuse est comme un guide de chemin de fer ; elle évite les faux départs et les attentes inutiles. Elle permet de PARTIR QUAND IL FAUT ET DANS LA DIRECTION QU'IL FAUT.

Demandez notre brochure explicative détaillant nos divers types d'études astrologiques, les indications à fournir et tous renseignements utiles. Il y a des études pour toutes les bourses.

Attention scrupuleuse et discrétion assurées,
Travaux effectués sous le contrôle de STELLA.

Studio Astrologique de la Revue « Demain »

Avenue de Sumatra, 4, BRUXELLES (Longchamp) — Tél. 43.14.07

DOCUMENTATION DE PRESSE. — Pour vous documenter utilement sur n'importe quelle question, pour recevoir des coupures de journaux et périodiques sur tous sujets et personnalités, la meilleure solution est de vous abonner à L'AUXILIAIRE DE LA PRESSE, 18, quai du Commerce, Bruxelles. — Téléphone : 17.43.02. — Prospectus et tarif sur demande.

BULLETIN D'ABONNEMENT

Monsieur le Directeur de DEMAIN
Avenue de Sumatra, 4
BRUXELLES (Longchamp)

Je verse à votre compte chèque } Paris 1800.28 (G.-L. Brahy)
vous envoie par mandat } Bruxelles 174.33 (Demain)

la somme de { 48 fr. belges (pour la Belgique et le Grand-Duché de Luxembourg (1))
11 belgas (France, Suisse, Hollande et pays de l'Union postale) (1)
13 belgas (Angleterre, Italie, Etats-Unis et autres pays hors Union postale) (1).

Veillez me faire parvenir la revue à partir du n° paru le 21 (Bien spécifier la date de parution, la Revue paraissant toujours avec deux mois d'avance sur l'époque que ses pronostics concernent : en mars pour mai, et ainsi de suite.)

Nom et prénoms (Signature)

Adresse

Localité

(1) Barrer les mentions inutiles.

A DECOUPER.

DEMAIN

Revue d'astrologie scientifique, d'idées nouvelles
et d'anticipations

Téléphone 43.14.07

C. C. Postaux
Bruxelles 174.33 (Demain)
Paris 1800.28 (G.-L. Brahy)

Avenue de Sumatra, 4, BRUXELLES (Longchamp)

Directeur-fondateur : Gustave-Lambert BRAHY
Expert-comptable.

Administrateur-fondateur de l'Institut Central Belge
de Recherches Astro-dynamiques.

Rédacteur en chef : Vicomte Charles de HERBAIS de THUN
Ingénieur E. C. P.

Représentant commercial pour la France :

M. HIBON, rue Jouye-Rouve, 10, Paris. — Ch. P. Paris 1490.44.

HOROSCOPES DU MOIS.

Application de l'influx stellaire au thème de S.S. Pie XI

Bien que les facteurs et les événements qui composent une vie humaine soient en nombre infini, on peut les ramener à trois catégories principales : ceux qui, dans tout individu, caractérisent sa vie de labeur, sa vie de relation, sa vie profonde, et qui sont liés respectivement aux théories de l'horizon, de l'équateur et de l'écliptique.

De plus, certains d'entre eux émergent dans chaque catégorie, parce qu'ils sont empreints d'un dynamisme intense, parce qu'ils ont des répercussions profondes et parce qu'ils déterminent des orientations de l'existence vers des voies imprévues.

Ce sont ces facteurs et ces événements qu'il importe de dégager, sous peine de se noyer dans les détails et de perdre de vue l'armature du thème. Astrologiquement on les connaît par la valeur et la qualité des influx stellaires qui imprègnent les planètes ; parce qu'en raison de la qualité transcendante des étoiles ils font apparaître les liens subtils qui rattachent l'homme au cosmos, de sorte qu'ils en décèlent les ressorts secrets, plus ou moins connus de lui-même.

Les trois catégories de facteurs et d'événements relatés ci-dessus, appellent trois sortes d'influx principaux, qui se calculent sur l'horizon, l'équateur ou l'écliptique selon le cas envisagé. Mais si l'on

s'en tient à une étude sommaire on ne prend que l'influx sur l'écliptique, en raison de la prépondérance qu'il doit à l'universalité de ses effets.

La valeur de l'influx s'exprime par son potentiel, qui est le produit des deux facteurs de l'énergie : l'intensité et l'extensité.

A titre d'application prenons le thème de S. S. Pie XI que « Demain » a publié dans son numéro d'avril 1939 avec les indications suivantes :

Date de naissance : 31 mai 1857, 8 h. m. Désio, Italie.

Ordination : 1879.

Cardinal : 13 juin 1923.

Election papale : 6 février 1922.

Le calcul des influx stellaires, d'après les tables publiées dans « Les Cahiers Astrologiques » donne pour l'écliptique :

<i>Influx intensif</i>	<i>Influx extensif</i>	<i>Potentiel</i>
♃ — 1.330 - Sirius	♃ — 87 - Wasat	♃ — 115.710
♀ — 125	♃ — 84	☉ — 6.435
☉ — 99	☉ — 65	♃ — 6.216
P. — 96	P. — 57	♀ — 5.250
♃ — 86	♂ — 54	♀ — 3.648
♃ — 74	♃ — 45	♃ — 3.440
♀ — 64	♀ — 42	♂ — 3.294
♂ — 61	♃ — 61	♃ — 2.501
♃ — 61	♃ — 40	♃ — 1.620
♃ — 36		

On voit que Saturne domine avec 115.710 qui représente à peu près le maximum d'influx. Viennent ensuite le Soleil et la Lune, qui s'équivalent, car l'approximation des tables est de quelques unités dans l'influx intensif ou extensif.

Or la physionomie de Pie XI donne les caractéristiques du type Saturnien en premier, par l'ossature du visage, du nez à bosse accentuée, du type Lunarien en second par les arrondis de la face.

Dans le thème Saturne est libre et bien aspecté de Mars, Mercure, Soleil, Vénus et approximativement de la Lune ; il conserve donc à l'influx stellaire toute sa pureté.

La qualité de cet influx est donnée principalement par celle de la constellation du Grand Chien et de Sirius conjoint à Saturne. Par suite de considérations subjectives telles que le spectre de Sirius, son éclat, les courants voisins qui convergent sur lui, on en conclut que l'influx du Grand Chien et de Sirius, dans son sens général, symbolise la conscience, qui s'enthousiasme et qui, sentant la bonne direction, s'y précipite avec élan, avec la foi qui soulève les montagnes, ou qui, sentant un ennemi, lutte contre lui avec la même énergie. Ce sera le savant, l'homme d'Etat, le prêtre qui, à cause de ses recherches, ou de ses concepts, ou de ses croyances avec les

lois cosmiques, se présente comme un canal aux courants supérieurs et reçoit d'eux les forces qui lui sont nécessaires. Si la planète, sur laquelle tombe cet influx, est mal aspectée, ou dans un amas d'autres planètes, le courant est perturbé, ou se dilue dans le vague, par suite des remous d'énergies provoqués par le heurt des aspects ou par la trop grande proximité des planètes.

Les événements sont donnés par les directions ; on doit retrouver les dates des caractéristiques de la vie de Pie XI, indiquées ci-dessus par les directions de Saturne.

La direction primordiale est celle qui attribue une unité de temps à 1°, un an dans le cas actuel. Cette direction possède une orbe de un degré de part et d'autre du degré où se situe la planète, ce qui représente une intervalle de trois ans pour situer les effets ; le temps de ces effets et les circonstances sont précisés par les autres directions (projection, progression, révolution solaire) et par les positions effectives (transits divers) ; car un événement, étant une résultante de causes multiples, ne peut être prévu en général que par des résultantes de directions.

Dans le cas actuel on a :

Ordination : 1879 — 1857 = 22.

$\zeta + 22^\circ$ arrive au quadrat de \mathcal{U} à 1° en plus ;

$\zeta - 22^\circ$ arrive au quadrat de Ψ à 1° en moins,

soit 1° en plus d'un côté, en moins de l'autre ; la moyenne donne la date de l'ordination, laquelle tombe d'ailleurs dans l'orbe de la direction. A noter que Jupiter préside à la prêtrise et Neptune au mysticisme.

Election papale : 1922 — 1857 = 65 ans.

$\zeta + 65$ arrive en conjonction de la \mathcal{D} ;

$\mathcal{D} + 65$ arrive au trigone de Ψ .

Le 6 février, 1922, jour de l'élection, Saturne formait le trigone avec la Lune.

Cardinal : le 13 juin, date à laquelle fut remis le chapeau de cardinal, Saturne transitait le 18° de la Vierge, position de la Lune en nativité.

On voit que les événements indiqués se trouvent dans les directions et aspects de la Lune et de Saturne, sur lesquels tombent les maxima d'influx stellaire.

Notons encore que $\mathcal{D} + 81$ donne $\vartheta \odot$, c'est-à-dire la date de la mort de Pie XI.

Conclusion : Dans tout thème, le calcul complet des directions devient inextricable ; le calcul des influx stellaires, en fixant la planète dominante, permet de les sélectionner et par ses directions d'attirer l'attention sur les événements essentiels d'une vie.

Eugène CASLANT.

Les événements journaliers

Les lois de l'astrologie présentent un caractère d'unité. Qu'il soit question d'individus, de politique ou de faits-divers, les significations fondamentales des éléments de l'horoscope restent les mêmes. Si la statistique permet de mettre en lumière certaines règles astrologiques quand il s'agit d'individus, elle offre des perspectives encore plus étendues quand elle s'occupe d'événements.

Un événement est, d'une façon générale, moins complexe qu'un être humain et son existence, cette dernière étant un tissu d'événements. De plus, grâce à la presse quotidienne qui, très souvent indique avec une précision suffisante le lieu, le jour et l'heure se rapportant à un fait qu'elle relate, on peut réunir aisément une documentation abondante, dans tous les domaines.

Ces considérations nous ont conduit à un essai de statistique portant sur des événements extraits des journaux quotidiens. Un millier d'événements (exactement 1007) ont été pris *au hasard* dans la presse, toutes les fois que le jour, le lieu et l'heure étaient donnés, avec la seule restriction de laisser de côté tout fait découlant d'un horaire.

Pour chacun de ces événements a été dressé un thème suivant les lois de l'astrologie scientifique et la domification dite de Placide. Ces thèmes ont été classés en se basant sur la nature bonne ou mauvaise de l'événement par rapport à la personne et à la vie humaines, et par analogie. Pour des raisons purement matérielles, touchant à la longueur des opérations nécessitées, nous ne pouvions pas relever tous les éléments de l'horoscope, ce qui eût été la solution idéale. Nous avons relevé ceux qui nous ont paru les plus importants dans tous les cas :

Tous les aspects, trigone, sextile, carré, opposition et conjonction avec un orbe de 10°, touchant l'Ascendant, le Milieu du Ciel, les Maîtres de la Maison I et de la Maison X; la répartition des astres, des nœuds et de la Part de Fortune dans les Maisons; les degrés occupés par l'Ascendant, le Milieu du Ciel, les Maîtres de I et de X.

Les résultats obtenus ont été examinés en comparant la fréquence réelle de chaque facteur avec la fréquence théorique, et aussi *les fréquences des différents facteurs entre elles*.

Cela signifie que si nous disons, par exemple, que les trigones et les conjonctions de Jupiter avec l'Ascendant protègent la vie et les personnes, c'est parce que nous avons trouvé non seulement une fréquence de ces deux facteurs supérieure à la fréquence théorique quand il s'agissait d'événements heureusement accomplis, et inférieure à cette fréquence quand il s'agissait d'événements ayant en-

traîné des morts, des blessures, des condamnations, des arrestations, etc., mais encore que dans le premier cas la fréquence réelle des trigones et des conjonctions de Jupiter à l'Ascendant avait la prééminence sur chacune des fréquences de tous les autres aspects (trigone, sextile, carré, opposition et conjonction) des autres astres à l'Ascendant, alors que le contraire se produisait dans le second cas.

Exprimé sous une autre forme, cela signifie : lorsque Jupiter est en trigone ou en conjonction avec l'Ascendant, les événements qui prennent naissance sont en majorité des événements ne menaçant ni les personnes, ni la vie humaine, et lorsque Jupiter se trouve dans une autre position les événements qui prennent naissance sont en majorité dangereux pour la vie et les personnes.

Les cycles des différents facteurs astrologiques ont des durées très variables, le plus bref étant celui des facteurs de domification : 24 heures, et le plus long celui de l'astre récemment découvert : Pluton, 245 ans environ.

C'est pourquoi, en ce qui concerne les aspects, les résultats obtenus se sont manifestés conformément à la tradition vis-à-vis de l'Ascendant et du Milieu du Ciel, et avec incohérence vis-à-vis des Maîtres de I et de X, la répartition de ces deux facteurs n'étant pas homogène.

Par contre, quand il s'est agi des degrés occupés par les quatre facteurs fondamentaux examinés, l'inverse s'est produit. Les résultats obtenus avec l'Ascendant et le Milieu du Ciel se sont groupés au hasard, parce que les heures recueillies étaient généralement trop imprécises pour permettre de placer l'Ascendant et le Milieu du Ciel avec une exactitude suffisante, alors que les Maîtres de I et de X se sont trouvés sur les symboles traditionnels des degrés correspondant aux cas envisagés, parce que, dans les catégories que nous avons examinées de ce point de vue, nous avons, dans chaque cas, un certain nombre de degrés caractéristiques répartis sur tout le pourtour du Zodiaque, en sorte que même un astre lent comme Uranus ou Neptune pouvait se trouver sur un des degrés voulus.

Ceci posé, en examinant nos résultats du point de vue des aspects, mais sans tenir compte des astres entrant en jeu, nous avons constaté que les trigones et les sextiles à l'Ascendant étaient protecteurs de la vie et des personnes, alors que les carrés et les oppositions à l'Ascendant correspondaient aux événements menaçant la vie ou les personnes. Ces caractéristiques ne se sont pas retrouvées à propos du Milieu du Ciel, ce qui montre que les écarts angulaires visant ce dernier facteur ont moins d'importance que ceux qui visent l'Ascendant, quand il s'agit de la vie et des personnes.

En envisageant ensuite les aspects par rapport à chaque astre en particulier, les trigones et les conjonctions de Jupiter à l'Ascendant se sont révélés plus spécialement protecteurs, et les carrés de Saturne et d'Uranus à l'Ascendant, plus spécialement dangereux.

Parmi les 1007 événements recueillis, nous avons sélectionné trois séries groupant 635 cas au total, se rapportant la première à des événements aériens heureusement accomplis (envols et atterrissages), la deuxième à des accidents de toute nature, la troisième à des agressions, des meurtres et des suicides.

L'importance bénéfique des trigones et des conjonctions de Jupiter avec l'Ascendant s'est manifestée en faveur de la série I, les carrés d'Uranus à l'Ascendant se sont montrés comme les plus fréquents des aspects vis-à-vis de la série II, et les carrés de Saturne à l'Ascendant vis-à-vis de la série III. On constate que l'importance du Milieu du Ciel est équivalente à celle de l'Ascendant dans la série I, mais qu'il n'en est pas de même dans les séries II et III. Le Milieu du Ciel a donc un caractère extérieur qui s'accorde avec les événements liés à des communications aériennes.

Dans les séries I et II, les astres et la Part de Fortune sont en plus grand nombre au-dessus de l'horizon qu'au-dessous. L'inverse se produit dans la série III, ceci provenant de ce que les cas des séries I et II sont relatifs à des événements où les sentiments n'ont rien à voir, alors que la série III se rapporte à des événements suscités par la passion, le désespoir, la vengeance ou la cupidité.

Dans la première série, la Maison qui renferme le plus d'astres, Parts de Fortune et Nœuds est la IX^e, dans la 2^e série et la VI^e et dans la 3^e série la IV^e.

Nous n'avons obtenu aucun résultat intéressant en ce qui regarde la répartition de chaque facteur dans les Maisons. La raison de cette anomalie est probablement que les facteurs astrologiques, comme la tradition l'enseigne, n'ont pas la même valeur selon qu'ils sont près ou loin de la pointe d'une Maison.

Enfin, la distribution des Maîtres de I et de X sur le Zodiaque, et plus spécialement des Maîtres de I (ce qui montre que ces derniers se rapportent surtout à la vie et aux personnes) ne s'est pas présentée au hasard comme c'était le cas pour les Ascendants et les Milieux du Ciel. (Nous avons donné plus haut, la raison de ce phénomène.)

Nous entrons, ici, dans un domaine encore mal connu et peu exploré de l'astrologie. Dans son bel ouvrage : « *Synthèse de l'Interprétation Astrologique* » (1), le Vicomte Charles de Herbais de Thun a exposé la question des degrés du Zodiaque (p. 94 et suivantes). Il a parlé des significations attribuées aux degrés dans la liste dénommée « *Calendrier thébaïque* » publiée par Ely Star dans un ouvrage d'onomancie. Cette liste est absolument inutilisable parce qu'elle se borne à donner des interprétations arbitraires des symboles affectés au degrés du Zodiaque.

(1) Editions de « *Demain* ».

La liste utile donnant les 360 symboles correspondant aux 360 degrés du Zodiaque se trouve dans « *L'homme rouge des Tuileries* » par P. Christian (Dorbon-Ainé) et dans le tome I du « *Traité d'Astrologie ésotérique* » par Robert Ambelain (Editions Adyar). Dans le tome II du même ouvrage, l'auteur écrit (page 13) :

« ... et il en est de même du calendrier thébaïque que citent et donnent d'anciens auteurs : Joannes Angelus, Cornelius Agrippa, dans sa philosophie occulte, citant Teucer de Babylone. »

Ce dernier auteur (Cornelius Agrippa) s'exprime au sujet de ces symboles de la manière suivante (page 366 de la traduction de 1727 de la *Philosophie occulte*) :

« Et voilà ce que j'avois à dire des images des faces, outre lesquelles il y a encore dans le Zodiak trois cent soixante images, suivant le nombre des degrez. Pierre de Ebano a décrit les figures de ces images. Hors le Zodiak, il y a aussi des figures générales, qui nous ont été décrites par Hyginus et Aratus, et encore plusieurs autres figures particulières selon le nombre des faces, et des degrez du Zodiak... »

Janduz a publié récemment un ouvrage très intéressant sur les degrés du Zodiaque (2). L'auteur a utilisé partiellement les symboles de Christian et ceux d'Anton Borelli.

Dans « *L'homme rouge des Tuileries* », P. Christian déclare qu'il a emprunté la matière de son livre à un ouvrage d'Auger Ferrière paru en 1582. Signalons, à titre de curiosité, qu'un de nos amis, M. Pierre Lerond, nous a indiqué que dans l'ouvrage médiumnique « *La tombe parle* » par Symbole, il est fait allusion aux « figures différentes à chaque degré » du cercle zodiacal (p. 296).

De plus, quand on examine ces symboles, on se rend compte qu'ils présentent un caractère archaïque très net : c'est ainsi que les seuls instruments de musique décrits sont la lyre et la flûte, les armes : la fronde, l'épée, le poignard, la pique, la lance et le javelot, etc.

Il s'agit vraisemblablement d'un fragment important de la tradition astrologique qui a dormi dans les vieux livres de magie et d'occultisme pendant des siècles. Remarquons que Cornelius Agrippa parle comme s'il y avait au moins deux séries de 360 figures symboliques.

On peut se demander comment les astrologues anciens sont arrivés à établir ces symboles qui s'adaptent non seulement aux événements de leur époque, mais encore à ceux de la nôtre. Nous ne pensons pas que ce soit par le moyen de l'observation des étoiles fixes, car les mêmes symboles agissent aux mêmes degrés, qu'il soit question de thèmes actuels ou remontant à plusieurs centaines d'années.

(2) « Les 360 degrés du Zodiaque symbolisés par l'Image et par la Cabbale », par Janduz (Editions Niclaus).

Le problème est le même que celui de la création des signes du Zodiaque. On sait que ceux-ci ne coïncident plus avec les constellations dont ils portent les noms. Ils dérivent de la division du cercle en 12 parties égales, à partir du point vernal.

Les positivistes à tout crin demanderont : pourquoi 12 signes, et pas 10, 13, 14 ou 15 ? Pourquoi 360 degrés, et pas 365 ou un autre nombre quelconque ? La réponse est que les nombres 12 et 360, indépendamment de toute considération occulte ou ésotérique, ne sont pas des nombres quelconques.

M. G. Colomb a expliqué excellemment les propriétés des nombres 12 et 360 (3) :

« Il a d'abord fallu apprendre à compter, et c'est ainsi que, l'habitude aidant, s'est établi, installé et universellement propagé dans le monde ancien, puis dans le monde moderne, le système décimal de numérotation. Mais combien de siècles et même de millénaires a-t-il fallu pour en écrire correctement les résultats en imaginant ce principe si simple que « tout chiffre placé à la gauche d'un autre, exprime des unités dix fois plus fortes que cet autre ? »

Mais, un jour vint où apparut le « commerce », c'est-à-dire le besoin pour les hommes, d'échanger avec d'autres hommes les objets qu'ils possédaient contre d'autres qui leur manquaient. Ils s'aperçurent alors, sans peut-être en démêler la vraie cause, que les échanges commerciaux s'opéraient plus facilement si, à la base vulgaire de numérotation par 10, on substituait la base 12. Nous qui sommes des savants, nous savons pourquoi le système à base 12 facilite les opérations commerciales : c'est que 12 possède plus de facteurs premiers que 10 qui n'en a que deux : les facteurs 2 et 5, tandis que 12 est divisible par 2, par 3, par 4 et par 6 ; ... »

« La première idée naturelle qui dût leur (4) venir fut de partager en 365 parties ou « degrés » le cercle que le Soleil décrit en un an dans le ciel. De cette façon, le soleil eût parcouru un degré par jour, et c'eût été une grande simplification pour les calculs astronomiques ! Mais 365 est un nombre bien désagréable, car il possède fort peu de diviseurs.

Mais, il y a tout près de 365, le nombre 360 qui, sous le rapport des diviseurs est beaucoup mieux partagé que 365. En effet, $360 = 2 \times 2 \times 2 \times 3 \times 3 \times 5 = 2^3 \times 3^2 \times 5$. Donc 360 est divisible par 2, puis par 2×2 ou 4, puis par $2 \times 2 \times 2$ ou 8 ; il est aussi divisible par 3 ; puis, par 3×3 ou 9, et enfin par 5. Si vous ajoutez à ces diviseurs tous ceux qui résultent de leurs combinaisons, telles que $2 = 3$ ou 6, ou encore 3×5 ou 15, vous vous rendrez tout de suite compte que 360 est divisible par un nombre considérable de parties entières. »

(3) « Ric et Rac » des 5 et 12 octobre 1938 ; « Numérations et Astronomie », par G. Colomb, et « L'heure décimale », par le même auteur.

(4) Aux savants astronomes antiques.

On voit donc que ce n'est pas par un simple caprice que les astronomes de l'antiquité divisèrent le cercle zodiacal en 12 parties de 30 degrés chacune. Quant à savoir comment ils ont été amenés à affecter à ces degrés des images précises en correspondance avec les faits terrestres, on ne peut évidemment rien affirmer.

D'après M. K. E. Krafft (5), Bérose, prêtre chaldéen du 3^e siècle avant J.-C. prétendait que « les Babyloniens auraient enregistré durant *plusieurs milliers de siècles* (!) des observations concernant les rapports entre les astres et la vie des hommes, arrivant ainsi, par voie de statistiques comparées aux connaissances qui devaient rendre célèbre ce peuple. »

Evidemment, comme le remarque M. K. E. Krafft, on peut se demander si Bérose ne s'est pas trompé d'un zéro ou deux. Cependant, toujours d'après M. K. E. Krafft, il est établi que déjà plus de 20.000 ans avant notre ère des dates de certaines constellations étaient inscrites sur des monuments mexicains.

Quoi qu'il en soit, l'existence des 360 figures symboliques remonte, comme les principes mêmes de l'astrologie, à une époque reculée.

Pour se servir de ces symboles, il faut les considérer comme étant constitués chacun par la réunion de *quelques idées* en puissance dont une, plusieurs, ou la totalité peuvent se manifester *dans le cadre normal de l'astrologie scientifique* (et non pas de l'onomancie qui est bien en peine d'en tirer quelque chose d'intéressant).

Revenons à notre statistique. Etant données les trois séries constituées se rapportant la première à l'aviation, la deuxième aux accidents, la troisième aux agressions, meurtres et suicides, nous avons d'abord recherché les symboles se rapportant à chacune des séries envisagées, ce qui nous a amené à sélectionner :

A — Tous les degrés contenant un *oiseau*, même si c'est une autruche, oiseau qui ne vole pas, et même si c'est une oie attachée à un pilier ou dévorée par un loup, car c'est L'IDEE d'oiseau que nous avons cherchée sans nous préoccuper du reste. Nous leur avons joint le 15^e degré de la Balance symbolisé par deux cœurs ailés. Nous avons obtenu ainsi 30 degrés qui sont :

Bélier - 4, 12 et 20, Taureau - 11 et 15, Gémeaux - 11, 13, 14 et 22, Cancer - 16 et 28, Vierge - 5, 20, 24 et 28, Balance - 5, 10, 15, 17 et 25, Scorpion - 8 et 25, Capricorne - 8, 10 et 25, Verseau - 1 et 18, Poissons - 6, 16 et 28.

B. — Tous les degrés évoquant l'idée de mutilation ou d'accidents, soit 14 degrés :

(5) « Astrologie traditionnelle et traditions astrologiques », dans « Les Cahiers Astrologiques », 2^e année, n^o 8.

Taureau - 2 et 23, Gémeaux - 17, Cancer - 23 et 26, Lion - 22, Balance - 0, Scorpion - 5 et 22, Capricorne - 9 et 18, Verseau - 14, 19 et 26.

C. — Tous les degrés évoquant la mort de *main humaine* (même la potence, seule l'idée de mort de main d'homme étant considérée), tous ceux qui signifient une lutte ou l'abus de la force, par exemple un homme qui traîne une chèvre avec sa ceinture, qu'il s'agisse d'hommes, de femmes ou d'animaux, la seule idée de lutte ou de sévices nous ayant guidé. Nous en avons trouvé 28 :

Bélier - 10, 13 et 23, Taureau - 1, 13, 18, 20 et 29, Gémeaux - 2, 14 et 26, Cancer - 2, 7, 16 et 29, Vierge - 20, Balance - 24 et 26, Scorpion - 25, Sagittaire - 22 et 23, Capricorne - 7, Verseau - 11, 12 et 22, Poissons - 18, 21 et 26.

Il y a, de plus, 3 degrés de suicide :

Sagittaire - 24 et Poissons - 17 et 19.

Et 5 degrés ayant une signification générale de mort :

Bélier - 1, Lion - 10 et 27, Sagittaire - 1, Verseau - 10.

Ces degrés de suicide et de mort ne nous ont donné aucun résultat statistique positif. Cela tient à ce qu'ils sont trop peu nombreux, à ce que les suicides sont assez rares dans la série III et à ce que la signification générale de mort est moins bien adaptée aux faits des séries II et III que les significations des degrés B et C.

Non seulement dans chaque série, les degrés appropriés sont sortis bien plus fréquemment qu'ils ne l'auraient dû si le hasard seul avait été en jeu, mais encore la comparaison des fréquences relevées en recherchant dans chaque série les degrés A, B et C a montré que c'était toujours dans la série correspondante (I pour A, II pour B, III pour C) que la fréquence était la plus élevée.

Toujours par la statistique nous avons pu établir le fait important qu'il faut attribuer à ces symboles un orbe d'influence de 1°30, ou plus exactement que le symbole d'un degré donné influence également les degrés antérieur et postérieur. Quelques exemples vont nous montrer comment les choses se présentent :

1. — Sorgues (Vaucluse). — Le 18 décembre 1937, à 11 heures et demie, M^r M. H. s'est tué en se tirant une balle dans la tête.

M. C. - 24°30 du Sagittaire, XI - 15 du Capricorne, XII - 10 du Verseau.

As. - 19° des Poissons, II - 5 du Taureau, III - 3 des Gémeaux, Uranus 10°7 du Taureau R, Lune - 6° du Cancer, Pluton - 29°41 du Cancer R, Neptune - 21°9 de la Vierge, Part de Fortune - 28°53 de la Vierge, Nœud ascendant - 4°56 du Sagittaire, Vénus - 14°45 du Sagittaire, Soleil - 26°7 du Sagittaire, Mercure - 15°8 du Capricorne, Jupiter - 29°38 du Capricorne, Mars - 27°30 du Verseau, Saturne - 28°36 des Poissons.

Le 19° degré des Poissons où se trouve l'Ascendant est un degré de suicide : un homme se perçant d'un glaive, ainsi que celui du Milieu du Ciel, le 24° du Sagittaire : un homme se poignardant. Saturne, en conjonction avec l'Ascendant, est à 24' du 29° degré des Poissons : un grand poisson échoué sur la grève. Saturne est le grand maléfique. Il ne peut qu'être dangereux au maximum sur un degré pareil qui évoque la mort et la ruine. Jupiter maître de I et de X est à 22' du 30° degré du Capricorne : une queue de poisson, symbole de la fin. Il est opposé à Pluton au 29° degré du Cancer : un homme pendu à un gibet. Saturne est en carré avec la Lune au 6° degré du Cancer : un homme plongeant une chèvre dans une chaudière, égarement, et l'Ascendant est en carré avec Vénus à 15' du 15° degré du Sagittaire : un homme à cheval se cramponnant au cou de sa monture, mauvais équilibre.

2. — Arles. — Dans la nuit du 28 au 29 avril 1938, à 23 h. 30 (heure d'été), une voiture automobile, à proximité de Rognonas, s'est, par suite d'un coup de volant malencontreux de son conducteur, jetée contre un des platanes qui bordent la route. Le docteur P. D., seul occupant, a été tué.

M.C. - 20 de la Balance, XI - 15 du Scorpion, XII - 6 du Sagittaire.

As. - 24 du Sagittaire, II - 3 du Verseau, III - 15 des Poissons
Saturne 11°42 du Bélier, Lune 20°50 du Bélier, Mercure 26°45 du Bélier R, Soleil 7°59 du Taureau, Uranus 13°21 du Taureau, Vénus 28°43 du Taureau, Mars 3°35 des Gémeaux, Pluton 27°58 du Cancer, Neptune 18°38 de la Vierge R, Nœud ascendant 27°58 du Scorpion, Part de Fortune 6°51 du Sagittaire, Jupiter 27°58 du Verseau.

L'Ascendant est à 24° du Sagittaire : un homme se poignardant. Ce n'est pas ici l'idée de suicide qui importe, mais celle plus générale de mort par sa propre faute. L'Ascendant est en carré avec Neptune à 18° de la Vierge : un arbre étendant au loin ses branches. Neptune est l'astre de l'intuition, de l'instinct, des réflexes, et c'est une défaillance de ses réflexes, ou de l'instinct de conduite qui a provoqué chez le conducteur le geste fatal.

3. — A Marseille, le 15 octobre 1936, à 11 h. 30, dans un accès de folie, une femme tue sa fille à coups de hache et de rasoir, puis la jette dans un lavoir et tente de se suicider en se jetant dans un canal.

M.C. - 23°30 de la Balance, XI - 19 du Scorpion, XII - 9 du Sagittaire.

As. - 28° du Sagittaire, II - 8 du Verseau, III - 20 des Poissons.
Uranus 8°13 du Taureau R, Pluton 28°43 du Cancer R, Mars 11°41 de la Vierge, Neptune 17°47 de la Vierge, Mercure 3°55 de la Balance, Soleil 21°56 de la Balance, Lune 22°30 de la Balance, Vénus 20°31 du Scorpion, Jupiter 20°28 du Sagittaire, Nœud ascen-

dant 27°39 du Sagittaire, Part de Fortune 28°43 du Sagittaire, Saturne 16°48 des Poissons R.

Le degré contigu à celui de l'Ascendant est le 29° du Sagittaire : un homme sautant d'un lit sur un autre. Ce symbole peut avoir différents sens. Ici, il est en rapport avec une action fantaisiste ou inexplicable. Le Nœud ascendant conjoint à l'Ascendant est à 27° du Sagittaire : un homme pendu par les mains : symbole d'impuissance, de détresse et de supplice. L'Ascendant est en carré avec Mercure à 3° de la Balance : un homme ayant les pieds et les mains liés. Or, Mercure est l'astre de la raison. Sur un tel symbole, il prend le sens, aggravé par le carré, de raison paralysée. Saturne maître de I par le Capricorne intercepté, en carré avec l'Ascendant est à 12' du 17° degré des Poissons : un homme se jetant à l'eau. Mars opposé à Saturne est en Maison VIII à 19' du 12° degré de la Vierge : un homme à visage noir vêtu de rouge. Dans le cas présent, à cause de l'aspect d'opposition et de l'intervention de Saturne, de Mars et de la Maison VIII, les significations dangereuses de ce symbole sont particulièrement exaltées. La couleur rouge est celle du sang, la couleur noire indique souvent la méchanceté (on dit : « il à l'âme noire... il nourrit de noirs desseins..., etc. »).

4. — Issoire (P. de D.). — Le 3 juin 1936, à 20 heures (heure d'été), M^r T., âgé de 68 ans, a été renversé et blessé par un bœuf qui revenait du pacage et qui fonça sur lui sans avoir été provoqué.

M.C. - 0 de la Balance, XI - 28 de la Balance, XII - 20 du Scorpion.

As. - 7°28 du Sagittaire, II - 12 du Capricorne, III - 22 du Verseau, Uranus 7°37 du Taureau, Part de Fortune 20°53 du Taureau, Vénus 6° des Gémeaux, Mercure 8°5 des Gémeaux R, Soleil 13° des Gémeaux, Mars 14°56 des Gémeaux, Pluton 25°51 du Cancer, Neptune 14°1 de la Vierge, Lune 26°25 du Scorpion, Jupiter 20°26 du Sagittaire R, Nœud ascendant 4°43 du Capricorne, Saturne 21°47 des Poissons.

Le 6° degré du Sagittaire contigu au degré où se trouve l'Ascendant présente un bœuf à trois cornes, donc dangereux, puisque les cornes sont les armes du bœuf. Jupiter maître de I est en carré avec Neptune au 14° degré de la Vierge : un bœuf debout dans un pré. La Part de Fortune est à l'orée de la Maison VI à 21° du Taureau : un ours regardant derrière lui et montrant les dents.

Nous pourrions donner des centaines d'exemples extrêmement variés. Mais nous pensons que ceux que nous venons d'expliquer suffisent à montrer l'intérêt primordial de ces symboles, car ils agissent puissamment sur tous les éléments de l'horoscope en rapport avec eux.

Ils s'appliquent également à l'astrologie mondiale et à l'astrologie individuelle. Ils agissent dans *tout thème astrologique quel qu'il soit*. Nous le montrerons ultérieurement.

André COSTESEQUE.

Le Serpent suspendu à l'arbre de la Science

(pour la Symbologie de la nouvelle planète Pluton)

Maintenant qu'il existe une éphéméride de Pluton valable pour tous les temps (historiques), il faudrait que soit tranchée également d'une manière définitive et au moyen de quelques éclaircissements, la question, indécise jusqu'ici, du véritable symbole de Pluton.

Si l'on suit le développement qu'ont pris les diverses propositions pour la représentation symbolique de la nouvelle planète depuis leurs premières apparitions, deux figures retiennent l'attention : l'une, envisagée par Mrsic et prouvée par Glahn, prit la première lettre du nom de celui qui découvrit la planète, Lowell comme point de départ. Les Anglais avaient fait de même pour représenter Uranus, qu'ils nomment aujourd'hui encore « Herschel » et qu'ils représentent par un H (♃).

Du signe symbolique n° 1 (L), comparez la figure à côté, se déduisent les signes n° 2, 3 et enfin 4 qui expriment symboliquement le disque solaire porté par le croissant lunaire : Symbolisation du Dieu Soleil (Conscience de la vie et du jour), qui glisse dans les Enfers sur le Styx dans la barque des morts (sphère lunaire des songes). Ou bien, comme Glahn l'a exprimé : emblème du dieu des Enfers Osiris qui apparaît comme le Soleil transcendant de l'homme déifié et voguant dans la barque du Soleil.

Les autres moyens d'illustration se basèrent sur une proposition faite par moi à peu près au même moment : elle consistait à prendre pour représenter Pluton la première lettre du nom de la planète doublée, de manière à former le signe qui ressemble à un P regardant de chaque côté et figurant la lettre grecque « phi » φ (signe n° 5). Si l'on accepte le signe n° 5 (indiqué par moi tout d'abord) comme représentation symbolique du procédé de la fécondation, ou encore comme cellule germinative initiale d'une nouvelle vie (collectivité) provenant de la destruction d'êtres (isolés) et si on le compare au têtard de grenouille (qui est assez semblable à la réunion des lettres q et p accolées) la nature « Janus » de la nouvelle planète exprimée plus tard par Brunhübner en ressort de façon étonnante. Ainsi, l'évolution involontaire de la manière dont on écrivit pendant de longues années le signe actuel de Pluton concorde pleinement avec la prétention de Brunhübner : « que ce symbole était l'expression de son efficacité cosmobiologique *démoniaque* », car le signe n° 6 représente le Mage fermant le cercle des conjurations en joignant les mains au-dessus du sommet de la tête devenant ainsi l'incarnation de l'Homme grandissant au-dessus de lui-même (Croix) et se mettant activement en contact avec le cycle de l'éternelle création et de l'éternelle disparition (croissance et dé-

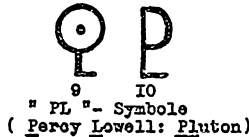
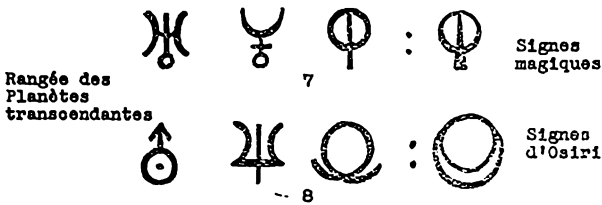
croissance de la Lune), du « Mourir et Devenir » : la croix (l'homme) déplacée du milieu du cercle (la terre ici-bas) vers le pourtour du cercle (le seuil de l'au-delà).

PLUTON - Symbolologie :



"L"- Symbole :
(Lowell)

"P"- Symbole
(Pluton)



"PL"- Symbole
(Peroy Lowell: Pluton)



XI
"Le Serpent suspendu
à l'Arbre de la Science"
(H.Noesselt)

Dans la terminologie astrologique actuelle, qui, pour ses débuts n'est peut-être pas décisive, mais qui convient pour l'estimation de la représentation définitive des symboles des planètes, la véritable interprétation a fait admettre que tout symbole planétaire formé des signes élémentaires CERCLE pour le Soleil (pour exprimer le principe spirituel), DEMI-CERCLE pour la Lune (progression dans le psychique) et CRÔIX du temporel (liaison en manière de croix des oppositions polaires) détermine sans aucun doute également l'harmonie qui va étonnamment loin, pour acquérir ainsi par une voie ésotérique la nouvelle explication; les Anciens connaissaient d'ailleurs les planètes par une tradition exotérique millénaire garantie authentique.

D'après cela, on sait que dans l'astrologie du Moyen-Age, on désignait comme « bienfaiteurs » ou « malfaiteurs » les adversaires cosmiques suivant qu'ils étaient constructeurs, conservateurs ou destructeurs de vie, c'est-à-dire qu'ils avaient une signification exterminatrice de l'action cosmobiologique de l'ensemble de ces éléments.

Si les symboles de ♃ et ♀, la « grande » et la « petite fortune », sont les signes significateurs de la création — le demi-cercle et le cercle placés au-dessus de la Matérialité de la Croix —, par contre les symboles de ♄ et de ♂ — le « grand » et le « petit » maléfiques — expriment la domination de la matière sur l'esprit et l'âme par l'emplacement de la croix au-dessus du demi-cercle et du cercle.

Quant au symbole de ♄ qui réunit les trois éléments, il représente d'une manière étonnante l'intermédiaire faisant partie du mythe grec Hermès, dieu des planètes, le messager des Dieux, le corps céleste le plus rapproché du Soleil.

Suivant le sens, on exigeait que les symboles des *nouvelles* planètes découvertes furent établis d'après les mêmes règles fondamentales.

Si les symboles qui servent aujourd'hui pour représenter ♄ et ♄ se sont développés au début tout à fait librement par rapport à ceux qui suivirent, les propositions séparées furent souvent divergentes, mais elles se sont ensuite de plus en plus fondues, ce qui fit ressortir plus purement le véritable symbole. De cette manière nous pouvons établir que — si le signe de Pluton est encore discuté, parce qu'il se trouve au début de son évolution — ici, pour chaque planète, deux signes distinctifs sont en usage. Il résulte, d'une manière incontestable, que dans l'un des cas la succession naturelle de la série de signes formés de deux éléments, ♀, ♂, ♃, ♄ est décisive ; dans l'autre, au contraire, une liaison (volontaire ou non) a réuni les trois éléments pour former ♄.

Si la première voie a l'avantage d'une plus grande unité dans l'écriture cosmique imagée, la seconde apporte cependant une manière d'exprimer bien meilleure par la construction d'un signe formé des trois éléments, ce qui représente un saut marquant de l'autre côté de l'orbite de Saturne dans le domaine des sphères « transcendantes ».

Quoi qu'il en soit, peu importe la voie que l'on choisisse comme étant la meilleure, en fin de compte et comme aboutissement de chacune des deux séries possibles de symboles employés pour figurer les planètes transcendantes, l'une des deux manières d'écrire le symbole de Pluton exposée ci-dessus apparaît comme logique et tombant sous le sens.

Ainsi il semblerait qu'il ne faut pas laisser passer inaperçu le fait que les premières façons employées par les Anglais pour écrire les symboles des planètes transsaturniennes nouvellement découvertes montrent précisément la liaison (naturellement ignorée) avec le

symbole de δ , formé des *trois* éléments. Car, même si le symbole anglais pour Uranus-« Herschel » (Ψ) doit sa formation à la première lettre H du nom de celui qui découvrit le corps céleste, et que pour Neptune il soit (Ψ), il est évident que le symbole a été emprunté au signe caractéristique du trident du Dieu de la Mer, ces symboles se comprennent facilement comme formés de la croix au-dessus du cercle, qui se trouve placé, pour ce qui concerne Uranus, entre les deux demi-cercles, tournés vers l'extérieur, et pour Neptune, sous une demi-lune ouverte en haut qu'il supporte (comparez la rangée de figures n° 7).

Krafft nous a donné l'interprétation de ce symbole d'Uranus dans sa « Typocosmie » (1). Il voit en lui, par la croix, la dispersion de l'« Unité primitive » du cercle en deux demi-courbes de direction contraire, para- ou hyperboliques, donc se dirigeant vers la « Transcendance » !

Le cercle qui n'est pas pris en considération par lui laisse voir clairement également la racine du Spirituel et démontre que le choc créateur primitif de ce principe planétaire provient du Spirituel, tellement destructeur, qu'il peut faire valoir la spontanéité des forces déchainées, sur tout ce qui devint assujetti aux formes.

Le symbole pour Neptune, tel qu'il est rendu ici dans sa forme pure et qui fut proposé d'une manière tout-à-fait détournée également pour Pluton, montre avec son demi-cercle ouvert en haut l'influx d'oscillations supérieures du monde métaphysique sur l'âme du médium mis en transe et qui permet à ces vibrations de se matérialiser dans le monde terrestre (croix), pour finalement, sous la forme de phénomènes de matérialisations de nos médiums (tous fortement influencés par Neptune), influencer d'une façon lumineuse sur l'esprit enchaîné par la matérialité (cercle en dessous de la croix).

La conclusion convaincante et logique de ce qui précède établit le symbole de Pluton proposé et pratiquement introduit par moi ; il est formé également du cercle, de deux demi-cercles et de la croix, en fondant cette fois les trois éléments ensemble.

L'interprétation du sens de ce symbole a déjà été donnée plus haut et sera encore élargie dans ce qui suit.

L'autre série des symboles des planètes « transcendantes » (on pourrait l'appeler la « continentale » parce qu'elle est surtout en usage sur le continent, par conséquent aussi chez nous), n'utilise que *deux* éléments et continue ainsi d'une façon naturelle la série des symboles des planètes connues des Anciens (comparer série 8).

Dans le symbole d'Uranus (δ) la force cosmique agissante de la planète est indiquée dans l'hiéroglyphe de ce corps céleste qui rappelle le symbole de Mars, par la position de la croix au-dessus

(1) K. E. Krafft, « Typocosmie ». — Edition de la revue « Zenit », Düsseldorf 1934.

du cercle, ce qui intensifie la puissance de Mars. Il faut remarquer que le point central dans le cercle qui représente le Soleil exprime la force créatrice primitive vivante dans Uranus.

La représentation complète du symbole solaire se justifie ici complètement puisque dans le zodiaque également les signes gouvernés par le Soleil (\odot) et par Uranus (♅) se trouvent vis-à-vis l'un de l'autre, ce qui montre qu'Uranus, comme « adversaire » du Soleil, doit être conçu comme principe vital ennoblissant et spiritualisant, mais qu'également — par la position du Soleil sous la croix transformée ici en flèche — ses forces peuvent se déployer avec une soudaineté destructive. Le phénomène naturel de ce genre, tombant le mieux sous le sens est l'éclair atmosphérique comparable à l'« éclair de pensée » d'un discernement intuitif, les deux sont, en effet, d'influence uranienne.

La flèche montant verticalement vers le haut peut aussi bien être interprétée comme l'éclair s'embrasant dans les nuages enveloppant le monde, que comme le jaillissement de l'esprit humain vers des idées plus élevées.

La manière la plus courante en Allemagne d'écrire le symbole de Neptune, (le simple trident de conception corréée) a comme meilleure interprétation la croix supportant des lunes placées latéralement qui ont été incurvées vers l'intérieur (demi-cercles); dans cette façon d'écrire, Neptune devient un Jupiter doublé (en tournant autour de son grand axe) et peut valoir, sans aucun doute, actuellement, comme son « octave supérieure ». D'après la compréhension antique, Jupiter gouvernait le signe zodiacal des ♃ (et par conséquent la région des océans) principalement à cause de son besoin mystique de sacrifice personnel et de son amour de l'abnégation spirituelle supérieure. Jupiter ne se trouve vis-à-vis d'aucune autre planète dans des rapports aussi rapprochés qu'avec Neptune qui signifie la décomposition de tout ce qui est matériel, que ce soit sous la forme de la sublimation la plus élevée ou sous celle de confusion chaotique personnelle, par le mystère de la transsubstantiation.

On pourrait exprimer ce qui précède en d'autres mots en disant que notre conception actuelle de la nature du signe des ♃ (amour universel, sacrifice mystique de soi-même) est symbolisée d'une manière bien plus convaincante par Ψ que par ♃ ; c'est pourquoi la domination de ♃ sur ce signe suivant le point de vue des Anciens devrait être de préférence remplacée, d'après les conceptions plus modernes, par celle de Ψ .

Si Uranus apparaît dans cette série comme l'éclatement du monde matériel par le départ de l'immatériel — signe du génie inventif — et Neptune comme transformateur du physique dans le métaphysique — dispensateur de la génialité artistique —, alors, Pluton disparaît complètement du monde matériel-terrestre, représenté par la croix et il ne reste pour l'établissement du symbole que la combinai-

son *du cercle et du demi-cercle*, l'unique du reste de ce genre dans l'alphabet des symboles planétaires. C'est la raison pour laquelle cette série ne peut être résolue que par le symbole proposé par Mrsic-Glahn — celui du cercle solaire supporté ou entouré par le croissant lunaire.

Les rapports de Pluton — le dixième et probablement *dernier* (!) corps mobile de notre système solaire, vis-à-vis des Enfers, vers le Royaume des âmes défuntees, vers ce royaume intermédiaire dans lequel la matière corruptible doit se séparer de l'incorruptible, se confond ici dans un double sens :

L'absence de la croix indique la séparation déjà accomplie du corps mortel, tout comme la fusion du Soleil et de la Lune montre l'étreinte existant entre l'immortel et la divinité (Soleil et cercle) par le lien invisible des impulsions archaïques instinctives qui restent soumises aux influences des « Entités astrales », lesquelles aspirent à la réincarnation.

La substantialité démoniaque de la nouvelle planète s'expliquerait clairement dans cette façon d'écrire, car précisément cette liaison unique et particulière du demi-cercle au cercle, de la volonté spirituelle consciente avec impulsion instinctive subconsciente, nous révèle les puissances démoniaques sous la forme de l'étreinte du Supérieur par l'Inférieur, ceci malgré l'éloignement extrême : principe cosmique agissant avec une intensité redoublée.

D'autre part, la graphique des signes astraux n'indique plus qu'une autre liaison du cercle et du demi-cercle dans le Zodiaque ; elle se trouve sous la forme du symbole du Taureau (♉).

Le Taureau est, comme on le sait, l'opposé du Scorpion qui personnifie le véritable signe de souveraineté de Pluton par sa signification de Mort, ainsi que comme zone génitale de l'homme cosmique et des forces créatrices qui en découlent ; finalement, d'après son double sens, il représente le serpent et l'aigle.

Exprimé symboliquement, Pluton apparaît ici comme vainqueur du Taureau : ♉ devient ☉, comme Osiris-Apis.

(A suivre.)

Heinz NOESSELT.

(Traduit de l'allemand par Raymond Brihay.)

LES

TABLES PERPETUELLES DE PLUTON

(—1400 +2599) par Heinz NOESSELT. — Traduction R. BRIHAY)

Indispensables aux étudiants sérieux.

Comment étudier Pluton

(Suite d'une controverse.)

Il est étonnant de constater combien d'astrologues s'empressent de nous indiquer le domicile de Pluton, bien qu'ils soient incapables de nous fournir des précisions valables sur sa nature. La raison en est évidemment l'attrait fatal de la mythologie. Mais on ne peut pas trancher la question à l'aide de la mythologie, car celle-ci entre les mains d'interprètes habiles a déjà justifié au moins trois domiciles différents pour cette planète. Et si l'on croit que la mythologie va donner la clef de tout, qu'est-ce qu'on penserait des déductions suivantes, qu'un non-initié serait tout à fait capable d'accepter ?

Premièrement, Neptune est le dieu de la mer. Or il est notoire que le signe de la mer est le Cancer — et non pas les Poissons, qui est le signe des rivières. Neptune donc est le maître du Cancer. (Qu'allons-nous faire de la Lune ? Peu importe !)

Puis Uranus (Ouranos en grec) signifie « ciel ». Mais le ciel étant le trône et domaine du Soleil, celui-ci ne saurait être en exil dans le signe d'Uranus. Uranus n'a donc rien à voir avec le Verseau !

Troisièmement, Mars est le dieu de la guerre, qui est en relation avec la septième maison. Comme la septième maison correspond au septième signe, Mars est sans doute maître de la Balance. Et ainsi de suite.

Il existe pourtant un astrologue qui a compris que ce qui trancherait la question serait non la mythologie, qui avec un tact exemplaire dit tout ce que ses adeptes désirent qu'elle dise, mais l'expérience. Ce chercheur, le remarquable président de la Société Astrologique d'Irlande, M. Cyril Fagan, a examiné l'effet de Pluton par position radicale et par transit dans des milliers d'horoscopes. Voici un aperçu de ses conclusions.

Pluton se trouve très souvent angulaire, ou bien en aspect avec les luminaires, dans les horoscopes des grands écrivains, artistes, etc., et en général de tous ceux qui ont refusé de suivre les sentiers battus. Ces gens ne suivent que leurs propres idées et leur propre voie. Les personnes ordinaires qui ont Pluton sur un angle sont aussi très personnelles et individualistes. Elles sont conscientes d'être uniques, différentes de toutes les autres, et cela produit deux types, l'un timide, concentré en lui-même, l'autre actif, indépendant, quelquefois agressif. Le Plutonien ne se fond pas dans son milieu ; il reste toujours lui-même, un être à part qui ne peut pas céder. Il n'est pas pour cela plus extraordinaire que son entourage ; mais il n'est pas commode, et qu'il soit tranquille ou dominateur, il a au fond une volonté inébranlable.

Le Plutonien individualiste est incapable d'accepter la dictature d'une personne ou d'une institution quelconque — citons comme exemple Edouard VIII, qui a Pluton plus angulaire qu'aucune autre planète sauf Mercure. Les Plutoniens plus conventionnels, qui ne sont pas capables de se former leurs idées eux-mêmes (et ce sont forcément la majorité), sont aussi farouchement sûrs d'avoir raison, quoique si Vénus leur donne du tact ils n'exposent pas trop souvent leur point de vue. En général il n'est pas possible de discuter sur beaucoup de sujets avec le Plutonien ; il est trop convaincu. Il a une certitude en lui-même, et parce qu'il suit toujours son propre chemin, sans pouvoir céder à son milieu, il est souvent isolé moralement, même dans les réunions les plus cordiales. Car Pluton semble représenter l'isolement, l'indépendance, la responsabilité personnelle.

Les transits de Pluton montrent cette même tendance vers l'isolement. C'est sous le transit de Pluton aux angles de son thème, ou au Soleil, que le jeune homme quitte ses parents pour aller gagner sa propre vie, pour être indépendant. Indépendant il le sera, mais libre non pas, car il est la victime de sa volonté d'indépendance et il devra travailler de toute son énergie. Ce même transit de Pluton sur le milieu du ciel peut apporter l'isolement par emprisonnement, comme dans le cas de Marinus van der Lubbe.

Le passage de Pluton sur le Soleil marque souvent un isolement moral, mais il donne aussi du courage : sous cet aspect des gens jusqu'ici paisibles commencent à combattre pour leur propre compte. Le passage de Pluton sur Saturne détruit souvent les anciens liens et ce qui peut limiter l'action propre ; par contre, celui de Saturne sur Pluton prive le natif de son indépendance, qu'il pourra regagner ensuite quand Jupiter arrivera au même endroit. En transit sur Mars, Pluton excite les passions, et dans les horoscopes d'assassins cet aspect correspond souvent à l'époque du crime.

Telles sont les conclusions, jusqu'ici, de M. Fagan. Si maintenant Pluton a une maîtrise sur un signe quelconque, ce qui n'est pas encore démontré, il est assez évident qu'il sera plus fort dans les signes masculins que dans les signes féminins. Son influence se développera principalement dans le Bélier, signe le plus personnel de tous, et dans le Lion, puis à un moindre degré dans le Sagittaire amateur de liberté, les Gémeaux et le Verseau, tous deux signes d'indépendance intellectuelle. En somme le seul signe masculin où Pluton semble devoir être faible est la Balance ; car tandis que Pluton suit toujours sa ligne à lui, les actions de la Balance ne sont que des réactions basées sur la considération des actes et sentiments d'autrui. Des signes féminins, aucun ne semble devoir être spécialement favorable à Pluton. Il sera plus à son aise dans le Scorpion et le Capricorne que dans le Taureau ou le Cancer ; mais le Scorpion n'a pas cette tendance vers l'isolement, cet individualisme farouche qui marque les Plutoniens.

Il semble donc probable que le domicile de Pluton, la plus personnelle des planètes, doit être dans le Bélier, le plus personnel des signes, d'autant plus que dans la Balance, signe de la collaboration, Pluton se trouve évidemment très affaibli. Dans le Verseau, signe indépendant mais notoirement impersonnel et universaliste, on pourrait supposer que Pluton serait faible ; et s'il y est en chute, son exaltation dans le Lion semble toute indiquée. Mais ce ne sont là que des spéculations sans grande importance. Répétons-le, il est plus utile de connaître la nature de Pluton et de savoir interpréter sa position radicale et ses transits, que de pouvoir affirmer qu'il est maître de tel signe ou de telle maison. Etudions donc ceux de nos amis qui ont fort Pluton dans leurs horoscopes, ou qui en subissent actuellement les transits.

R. S. GLEADOW.

LISTE DE SOUSCRIPTION EN FAVEUR DE LA REVUE

Tous les dons, si minimes soient-ils, sont accueillis avec reconnaissance. Leur liste est publiée chaque mois dans la Revue, avec le nom des donateurs. Ceux-ci peuvent, bien entendu, exiger que seules leurs initiales soient mentionnées ou encore le pseudonyme sous lequel ils nous transmettent leur envoi.

Anonyme, Dison — 24 ^e versement . fr.	25.—
A. N., Liège	20.—
M. Steuer	5.—
Total de la liste précédente	25.—
Total à ce jour fr.	75.—

Tous nos remerciements à nos bienveillants donateurs pour l'appui qu'ils apportent ainsi au mouvement astrologique.

Notre voyage aux Etats-Unis

DERNIER RAPPEL

(Voir détails dans notre dernier numéro.)

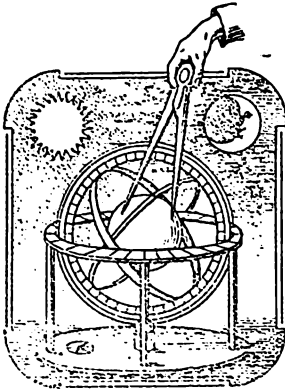
Notre voyage collectif aux Etats-Unis et à l'Exposition de New-York, sous la conduite personnelle de notre Directeur (départ début juillet, par « Normandie » - retour début août par « Empress of Britain ») groupe à l'heure actuelle une dizaine de personnes.

Nous faisons donc un dernier appel auprès des hésitants et des retardataires, car il devient de plus en plus difficile de trouver place à bord des paquebots. Surtout que les deux supertransatlantiques sur lesquels se feront les traversées sont particulièrement courus par les touristes.

Pour tous renseignements et participations, écrire d'urgence à la direction de la Revue.

Pronostics mondiaux pour août 1939

A la demande de nos abonnés d'outre-mer, nos prévisions sont publiées avec deux mois d'avance. Il n'est donc pas possible, dans ces conditions, qu'elles s'appuient sur aucun fait ou autre indice susceptible d'orienter ou de faciliter leur interprétation. Elles peuvent donc être considérées comme des prévisions originales et purement astrologiques. Elles sont contrôlées ici-même, après leur échéance.



Dans cette chronique, nous allons examiner la période courant approximativement de la mi-juillet à la mi-août 1939, et qui fait suite à celle que nous avons étudiée dans un précédent article.

A tort ou à raison, je crois que la lunaison du 16 juillet, qui commande la dite période, se présente comme une des plus réconfortantes qui soient. Elle s'inscrit en effet en sextile d'Uranus et en sextile de Neptune, transmettant ainsi l'aspect bénéfique de trigone qui est exact entre ces planètes depuis le 7 juillet, et qui demeure exact à quelques minu-

tes près jusqu'au 14 août, date à laquelle il se répète exactement une deuxième fois.

A tort ou à raison, je persiste à croire que la lunaison du 16 juillet marque le début d'une ère nouvelle, aussi riche en changements constructifs pour les prochaines années que la dernière décade l'a été en changements destructifs.

On ne peut en effet concevoir les bouleversements que le trigone Uranus-Neptune amènera dans l'organisation sociale, dans l'économie, dans les échanges, dans les mœurs, dans la culture, et surtout dans la science. Des progrès inouïs seront réalisés dans tous les domaines ; mais c'est surtout le domaine de l'aviation, des radiations, et tout ce qui touche à l'inconnu qui nous entoure (télépathie, métagnomie, survie, radiesthésie, radiations humaines, forces inconcues, magnétisme solaire et terrestre, etc.) qui va se trouver révolutionné et bouleversé de fond en comble.

L'astrologie (scientifique, s'entend ; il ne peut être question ici du charlatanisme qui la déshonore actuellement !) va prendre une envergure remarquable, bouleverser la science et toutes les conceptions actuelles. Sous son influence, la science, qui était devenue matérialiste — et se trouvait de ce fait coincée dans un cul-de-sac, in-

capable qu'elle était d'expliquer certaines formes de l'énergie cosmique — va s'orienter de nouveau vers le spiritualisme, mais un spiritualisme bien compris, un spiritualisme scientifique. Les théories de l'occultisme, si dédaignées encore aujourd'hui, se trouveront confirmées par les découvertes et les faits.

Cette affirmation peut paraître, à l'heure actuelle, une utopie de songe-creux. Elle n'est pas plus imaginaire que mes autres prédictions sur Hitler, Mussolini, la crise de ces dernières années et bien d'autres encore par lesquelles, en interprétant strictement les signes du ciel, j'ai pu — comme d'autres astrologues sérieux d'ailleurs — annoncer longtemps d'avance, et avec une précision quelquefois déroutante, le déroulement des événements futurs. Je ne rappelle pas ceci par vaine gloire, mais pour donner du poids à mes affirmations.

Nous en reparlerons un jour, car, bien entendu, il ne faudrait pas s'imaginer que l'ère nouvelle va transformer le monde subitement, comme par l'effet d'un coup de baguette magique. Il faudra quelques années pour cela, comme il a fallu quelques années aussi pour ébranler les illusions nées de la fameuse période de prospérité folle des environs de 1928 — dont les signes remarquables étaient, eux aussi, inscrits dans le ciel !

Mais revenons à la lunaison du 16 juillet 1939. Elle me paraît avant tout l'indice de grands raids, — par exemple, d'un service aérien régulier entre l'Ancien et le Nouveau Monde —, d'accords importants d'ordre social (réforme administrative, par exemple ?), international (Uranus en secteur 3, Neptune en secteur 7 pour l'Occident de l'Europe) et économique ou financier (mêmes planètes dans les signes du Taureau — finances — et de la Vierge — richesses naturelles, produits du sol et du travail). Elle pourrait aussi annoncer une réorganisation de certains services de transports par l'octroi d'un nouveau statut au personnel basé sur des fondements plus stables.

Le mauvais côté de la lunaison du 16 juillet est constitué par l'opposition de Mars à Pluton et le carré de Saturne sur ces deux dernières planètes. C'est sans doute là le signe que l'état de tension actuelle persiste avec des épisodes violents, destructeurs et tragiques. Mais Saturne, dans cette position, peut donner à la fois l'hypocrisie et la prudence, surtout dans le signe du Taureau. On peut donc espérer que les éléments violents de la lunaison agiront en sourdine et ne bouleverseront rien de façon définitive.

Tentons maintenant quelques pronostics localisés.

Période favorable à la réorganisation du pouvoir en Espagne, et qui serait à mettre à profit par les démocraties occidentales pour se rapprocher de la péninsule ibérique.

Dans l'ouest de l'Europe en général, possibilité de revendications de la part des travailleurs ou des services publics, susceptibles de perturber l'équilibre budgétaire. Mauvaise situation financière en

général, par suite de dépenses imprévues, de moins-values, de gaspillages. Ceci paraît surtout marqué en France, en Belgique et en Hollande.

Sinistres possibles vers le nord de l'Écosse, le Groenland, le Labrador.

Troubles, litiges ou discussions autour des pays baltes : Esthonie, Lettonie, Lithuanie. Atmosphère d'hostilité possible contre la Grèce.

Mêmes symptômes vers l'Erythrée et Djibouti.

Révoltes ou violences possibles dans l'est de la Russie. Intrigues à l'est du Lac Baïkal, à la frontière chinoise. Situation moins favorable en Chine. Difficultés en Mandchourie.

Ebranlement ou affaiblissement du pouvoir au Japon, atteinte possible aux hautes sphères politiques ; mécontentements ou réformes drastiques. Le sud du Japon semble particulièrement exposé en général.

Beaucoup d'agitation ou d'imprévus violents autour des Iles Philippines, des Bermudes et tout autour de l'Amérique Centrale. Inquiétudes ou mesures de précaution à l'ouest de la Colombie, vers le Kamschatka et sur le Pacifique, surtout autour de Hawaï.

Une période importante et favorable s'ouvre pour les États-Unis : des projets sensationnels sont mis en avant ; il s'y mêle une pointe de bluff. Les États-Unis paraissent intervenir de plus en plus dans les affaires internationales. L'opinion publique, démocratique surtout, paraît appuyer le Gouvernement. Mais, là aussi, la situation financière laisse fortement à désirer.

La période semble au moins décevante pour le Chancelier Hitler, qui risque d'éprouver certains relâchements de sympathies, surtout chez ses alliés (forcés ou volontaires) et ses collaborateurs immédiats. Une dépression ou une maladie pourrait également l'affecter. Son crédit pourrait se trouver diminué et, peut-être même, un acte violent pourrait-il être commis à son égard.

Au contraire, la période semble extraordinairement favorable au Duce, et celui-ci pourrait la mettre à profit pour conclure de nouvelles alliances susceptibles de renforcer sa position sur l'échiquier mondial. Assisterons-nous de ce côté à des surprises ? Mussolini est opportuniste... Attendons !

Une échéance importante semble aussi se préparer pour l'U.R.S.S. et son prestige dans le concert mondial.

A noter deux zones d'accidents, incendies, explosions, attentats, coups de force, etc., vers le 23 juin et vers les 19 et 24 juillet.

Le temps en août prochain ? De plus en plus, il ressort que la planète Pluton rend le pronostic difficile ; car elle est constamment en jeu au cours de l'année 1939. Sous les réserves d'usage, je conclurais à un mois d'août relativement frais : premiers jours assez désagréables ou pluvieux, milieu du mois assez frais, tendance plus irrégulière, pluvieuse ou orageuse aux alentours du 20, derniers jours assez frais ou venteux.

STELLA.

En Touriste aux Etats Unis

DU SAINT-LAURENT A HOLLYWOOD
par Québec, Montréal, New-York, le Niagara, Détroit,
Chicago, le Grand Canyon, Hollywood, Los Angeles,
la Californie, San Francisco, le Parc Yosemite,
Denver, Kansas City, Saint-Louis,
Washington, etc.

3^{me} MILLE

Un luxueux volume de 320 pages, in-8° coq.,
100 illustrations.

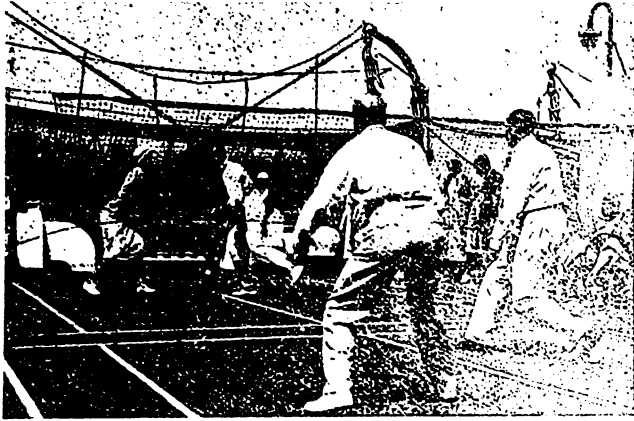
Honoré d'une souscription
du Ministère de l'Instruction publique.

Aux Editions de la Revue DEMAIN
4, avenue de Sumatra, Bruxelles

●
EN VENTE TOUTES LIBRAIRIES

Envoi franco contre versement au compte postal : BRUXELLES 174.33 (EDITIONS DEMAIN)
PARIS 1800.28 (G.-L. BRAHY)

PRIX : 25 francs belges - 35 francs français - 5 francs suisses



Une partie de deck-tennis sur le pont d'un paquebot.

Au moment où viennent de s'ouvrir les Expositions Internationales de New-York et de San-Francisco, voici un ouvrage qui doit retenir l'attention. Sous la forme d'un récit de voyage plus ou moins romancé, il constitue un véritable Vade-Mecum du touriste aux Etats-Unis, un livre qu'il est utile d'avoir lu avant d'entreprendre la traversée de l'Atlantique, tout au moins si l'on veut s'éviter des méprises, des erreurs, des pertes de temps et d'argent.

Quant à ceux qui ne peuvent ou ne veulent pas faire une croisière aux Etats-Unis, ils pourront, en lisant ce gros volume de 320 pages, abondamment illustré, faire le voyage « dans un fauteuil ». Ils vivront eux aussi, l'épopée du Nouveau Continent.

TABLE DES MATIERES

	Page
Avant-Propos	3
Invitation au voyage	5
 PREMIERE PARTIE. — PRELUDE AU VOYAGE.	 7
Petites causes, grands effets	9
Conseils d'agence	13
Un choix délicat : l'itinéraire	16
Le grand départ	18
Anvers-Londres, via Harwich	21
Une campagne de voyage	24

DEUXIEME PARTIE. — A TRAVERS L'ATLANTIQUE NORD.

	Page
L'embarquement pour... Québec. Première aventure	31
La vie à bord s'organise	36
Premier roulis	41
Visions d'Ecosse	46
Branle-bas de sauvetage	50
Mal de mer	52
La vie à bord	56
Cuisines et machines d'un transatlantique	62
Icebergs	66
En remontant le Saint-Laurent	69

TROISIEME PARTIE. — UN COIN DU CANADA.

Québec, ville romantique	75
Flânerie dans Québec	82
En route pour Montréal. Visions paradoxales	86
Premier soir à Montréal. Allo, Los Angeles ?	89
Promenades à Montréal	95
Vers New-York, le long de l'Hudson	100

QUATRIEME PARTIE. — NEW-YORK.

Premier contact avec New-York	107
Petit déjeuner à New-York	115
« Sight-Seeing » sur la partie sud de New-York	118
« Sight-Seeing » sur la partie nord de New-York	128
Rockfeller Center et Radio City. Dans le plus grand théâtre du monde	132
Promenade en banlieue. Surprise party	138
Subway et Musée d'Histoire naturelle. L'art de forcer les portes	143
Une prison de femmes à New-York	147
New-York à vol d'oiseau du haut de l'Empire State Building	150
Conseils pratiques pour visiter New-York	157

CINQUIEME PARTIE. — DE L'ATLANTIQUE AU PACIFIQUE.

Première nuit en wagon-dortoir	167
Chutes et attractions du Niagara	174
Magie industrielle: les Usines Ford à Détroit	183

	Page
Anticipation céleste à Chicago	189
En route pour le Grand Canyon. Tempête de sable :	194
Le Grand Canyon	204
La Californie sans soleil	212
Epilogue d'un voyage en Californie	264

SIXIEME PARTIE. — SF. ENDEURS ET ETONNEMENTS DE LA CALIFORNIE.

Los Angeles. Une star chasse l'autre	219
Studios et mélodrames. Aquariums sous-marins. Un coin d'Eden .	228
Santa-Barbara, plage d'Espagne	235
La presqu'île de Monterey. Rochers aux phoques. Paysages de rêve.	241
Le Parc National Yosemite	248
San Francisco	257

SEPTIEME PARTIE. — RETOUR A TRAVERS L'AMERIQUE.

Salt Lake City. Le Temple des Mormons. Baignade dans le Lac Salé.	267
Trois bonds à travers l'Amérique : Denver, Kansas City; Saint-Louis .	273
Washington en manches de chemise	277
Derniers jours à New-York. Epilogue d'un flirt	282
Embarquement mouvementé	295
Synthèse de l'Amérique et des Américains	301



EXTRAITS DES PREMIERES CRITIQUES

●

« A beau mentir qui vient de loin », affirme un vieux proverbe. Littérairement parlant, il faut convenir qu'il entre parfois beaucoup d'imagination dans les ouvrages exotiques sortis des encriers européens. Plus souvent encore, on y découvre, au lieu d'un pays, un auteur fort occupé à faire admirer des effets de style. Telle n'est pourtant pas l'opinion que je conserverai du très vivant reportage de

M. Gustave-Lambert Brahy : « En Touriste aux Etats-Unis » (Edit. de la Revue DEMAIN, Bruxelles).

Malgré cette abondante littérature, le sujet ne paraît pas épuisé. En nous présentant le simple point de vue du touriste parti pour son plaisir, le bloc-notes et l'appareil photographique en bandoulière, M. G.-L. Brahy a renouvelé la matière: Fidèlement, sans préjugés ni exagérations d'aucune sorte, il raconte les multiples péripéties de sa longue randonnée à travers le Nouveau-Monde.

La place me fait défaut pour détailler les étapes de cette attrayante excursion. Je me bornerai à dire que « En Touriste aux Etats-Unis » est un livre alerte, vif d'allure et d'accent, qui garde en ses pages vécues le charme animé des premières impressions d'un voyageur attentif à toutes les nouveautés qui frappent ses regards et soucieux de faire profiter autrui de son expérience.

LE MATIN (L. L. Sosset).

Mieux que tous les guides souvent périmés, voici un livre remarquable qui rendra les plus grands services aux voyageurs.

LA PROVINCE DE MONS.

L'auteur vient de quitter l'astrologie scientifique pour écrire ce gros livre de 320 pages, amusant, commenté par des photos précises et originales. ... Il ne veut qu'être utile, préparer notre futur voyage et nous-éviter le moindre ennui. C'est un guide précieux, très gentil. Mais il finit aussi par séduire les plus difficiles, car malgré sa minutie il ne fatigue point.

L'HORIZON (Ch. Conrardy).

L'auteur a tenu son programme. Il nous décrit sa randonnée de l'Atlantique au Pacifique. Et cette description nous donne envie d'y aller voir. Je retiens surtout le chapitre consacré au Grand Canyon. Il est très beau, évocateur à souhait, plein d'une poésie qui n'enlève rien à l'exactitude.

LA METROPOLE.

Un fort beau livre, parce que cet imposant volume de trois cent vingt pages in-octavo, sur papier coquille, se présente de la façon la plus agréable que rehaussent encore de nombreuses illustrations. Avec sa couverture jaune et glacée où le titre se détache en bleu sur un fond d'affiches touristiques américaines, cet ouvrage fait vraiment honneur aux Editions DEMAIN et son aspect extérieur est particulièrement sympathique.

L'intérieur ne l'est pas moins et c'est ce qui fait tout l'intérêt de cet ouvrage qui ressortit en quelque sorte à la « géographie romancée ». Après l'« histoire romancée » dont tant de bons livres ont consacré le succès, il était d'ailleurs tout naturel qu'on en vint à la géographie, et cela fait un genre nouveau qui emprunte à la fois au « Baedeker » et à la littérature. Mais il ne prend à l'un et à l'autre que juste ce qu'il faut pour constituer un ensemble harmonieux. Littéraire, ce guide romancé se garde toutefois de tomber dans l'hyperbole et la rhétorique, mais « Baedeker », si l'on veut, il sait aussi se garder de la sécheresse forcée de ces ouvrages uniquement destinés à renseigner le touriste de façon précise.

Et son grand mérite est qu'on y trouve pourtant sous une forme agréable tous les renseignements que l'on pourrait souhaiter.

Voyageant en touriste, M. Brahy a pensé aux touristes et leur raconte avec bonhomie le voyage qu'il a fait et qu'ils pourraient faire avec plus d'agrément encore en l'écoutant. Car s'il n'est pas de ces voyageurs qui critiquent systématiquement tout ce qu'ils rencontrent, il n'est pas non plus de ceux qui admirent bénévolement tout ce qu'on leur affirme être admirable. Il sait voir et juger ce qu'il voit et son livre abonde en conseils pratiques et en avis désintéressés sur ce qu'il est bon de voir au cours d'un voyage aux Etats-Unis et sur ce qu'il vaut mieux négliger.

Et l'on n'a plus dès lors qu'à se laisser conduire par ce guide autorisé qui ajoute à une belle érudition les leçons de son expérience personnelle.

TOURISME ET VILLEGIATURE.

G.-L. Brahy a bien compris la mentalité américaine, il a su s'assimiler momentanément à son climat ; il nous a traduit cette ambiance en solides impressions. Silhouettes et tableaux, curiosités de la nature et travaux de l'homme, tout y passe en un temps record. Et ajoutons une délicieuse intrigue qui enlève le sujet, le pimente en quelque sorte. La vie de voyage y est bien décrite.

LA REFORME.

Partout le même esprit d'observation accompagne l'auteur ; esprit d'observation qui lui permet de saisir, sous le pittoresque des choses, les réalités profondes. Intelligence pénétrante et souple, esprit à la fois fin et philosophique, naturaliste et en même temps artiste d'un goût raffiné ; voilà quelques-uns des dons que nous découvrons chez l'auteur, et auxquels il faut ajouter un indiscutable talent littéraire.

Il est rare qu'un voyageur sache si bien voir, s'intéresse à toutes les choses et réunisse tant de qualités différentes.

Son style alerte et coloré, d'un humour charmant, note des sites, des régions industrielles, des types, des scènes, des conversations, en quelques traits incisifs qui, par-delà les mots, dévoilent des horizons, posent des problèmes, découvrent parfois l'âme de tout un peuple. Sous la forme légère d'une suite de croquis, pris sur le vif, G.-L. Brahy nous donne ainsi une vue d'ensemble, riche de notations neuves et d'impressions personnelles sur tout le continent américain.

Il y a plus, son livre constitue le vade-mecum du touriste aux Etats-Unis, il invite avec enthousiasme le lecteur à faire en tout ou en partie le même voyage ; il dit comment il faut visiter utilement l'Amérique, ce qu'il faut y voir et... ce qu'il ne faut pas voir.

Ajoutons que l'ouvrage est imprimé sur beau papier couché, jaune qui ne fatigue pas les yeux et qu'il est agrémenté d'une centaine de clichés choisis.

REVUE DES LIVRES DE MAURICE BAREZ,
Inspecteur provincial des Bibliothèques publiques du Hainaut.



Acheter « EN TOURISTE AUX ETATS-UNIS »

c'est comme si vous preniez un billet de voyage

de 1000 dollars pour l'Amérique.

Embarquez-vous donc aujourd'hui même...



TOUTES LIBRAIRIES

et

EDITIONS DE LA REVUE « DEMAIN »

4, avenue de Sumatra — Bruxelles

Téléphone 43.14.07



VIENT DE PARAITRE



JEAN LEONARD

LUMIERES SUR L'INTERPRETATION ASTRO-CHIROLOGIQUE

Préface de Georges MUCHERY

Avant-propos de G.-L. BRAHY

176 Empreintes et Figures



Un livre clair, complet, de lecture facile, initiant non seulement à la chiromancie, mais apportant à celle-ci des contributions nouvelles :

- La chiromancie temporaire, ou évolution constante des lignes de la main, et les déductions détaillées qu'on en tire pour le proche avenir ;
- L'analogie du diagnostic chiromancien avec le diagnostic astrologique ;
- Empreintes extraordinaires : centenaires, nouveau-nés, mains difformes, empreintes d'une même personne à divers intervalles, etc.



Un livre qui doit intéresser tous les chiromanciens
et les astrologues.



EN TOUTES LIBRAIRIES

et aux Editions de la Revue DEMAIN
4, avenue de Sumatra - Bruxelles

PRIX : Belgique, 40 francs. - Etranger, 9 belgas, (franco).

AUTRES EDITIONS RECENTES DE LA REVUE DEMAIN

SYNTHESE DE L'INTERPRETATION ASTROLOGIQUE D'APRES LES PRINCIPAUX AUTEURS MODERNES, par le Vicomte Ch. de Herbais de Thun. — Ce livre met à la portée de l'étudiant la matière de nombreux volumes écrits par des auteurs divers. Partant du point de vue qu'il y a à glaner dans toute œuvre écrite de bonne foi, l'auteur s'est efforcé de rassembler les avis les plus autorisés, éliminant les contradictions, mettant en évidence les points de l'enseignement astrologique sur lesquels l'opinion est faite. Un livre de 200 pages format 16×24. — Prix : 35 francs ; Etranger : 8 belgas.

ASTROLOGIE MONDIALE. — La loi des grands faits historiques. — L'avenir de l'Europe, par Léon Lasson. — Ce livre donne, outre la clef de l'astrologie mondiale, les pronostics les plus sensationnels parus à ce jour. Il traite surtout des éclipses. Un beau volume, 200 pages. — Prix : 35 francs. — Etranger : 8 belgas.

EPEHEMERIDES PERPETUELLES DE SCHOCH, traduites de l'allemand par Raymond Brihay. — Des tables d'un usage pratique, permettant de dresser rapidement et de façon précise (1 à 2/10 de degré) n'importe quel thème pour les années 600 à 2600. Edition limitée. — Prix : Belgique : broché, 50 francs ; relié, 70 francs. — Etranger franco : broché, 10,50 belgas ; relié, 14 belgas.

TABLES PERPETUELLES DE PLUTON (-1400 +2599). — Complément du livre précédent concernant la nouvelle planète Pluton. — Même précision. — Prix : Belgique : 10 francs. — Etranger : 2,50 belgas.

ASTROLOGIE ANIMALE. — Application de l'astrologie à l'élevage du cheval de course et à l'art vétérinaire, par le Vicomte Ch. de Herbais de Thun. — L'auteur expose dans ce livre une méthode mathématique permettant d'évaluer dès la naissance les qualités d'un cheval de course et ses perspectives de rapport financier. Nombreux exemples. Un livre de 68 pages, format 16×24. — Prix : Belgique : 15 francs ; Etranger : 3 belgas.

UN DRAME CHEZ LES SPIRITES, drame en 3 actes, par G.-L. Brahy. — Une brochure de 48 pages, format 16×24. — Prix : 10 francs ; Etranger : 2 belgas.

LE PROBLEME DES MAISONS. — D'après divers auteurs. Une brochure technique de 96 pages format 16×24, permettant de comprendre le problème de la domification et ses diverses solutions. Une étude unique. — Prix : Belgique : 30 francs. — Etranger : 6 belgas.

AUTRES DEPARTEMENTS connexes aux Editions de la Revue DEMAIN : Studio astrologique. — Bulletins financiers. — Cours par correspondance.

Guide astrologique journalier pour août 1939.

(Reproduction interdite, même sous citation de source.)



AVERTISSEMENT. — Ce guide journalier, publié à la demande de nombreuses personnes, ne signifie pas que les indications données soient valables uniformément pour tous. La destinée de chacun dépend avant tout de son thème de naissance personnel. Néanmoins, en s'inspirant des directives reprises au présent guide, il est certain qu'on s'assurera le maximum de chance dans toute initiative, ces directives étant scientifiquement et synthétiquement étudiées pour correspondre à des conseils précis.

Nous nous efforçons d'ailleurs de rendre ce guide de plus en plus personnel en y apportant constamment des améliorations nouvelles.

ASPECT GENERAL DU MOIS. — La planète Vénus, déesse de l'art, de la beauté, de l'amour, se trouve dans le signe de feu et d'art du Lion qui gouverne les plaisirs, les divertissements, les expositions, l'éducation, les enfants et les relations sentimentales. Elle reçoit sept aspects majeurs sur le total des quatorze configurations du mois. Il est donc tout naturel que ces diverses questions passent à l'avant-plan des préoccupations. Le grand trigone Uranus-Neptune se fait exactement le 14 et marquera l'apothéose de l'électricité et de l'eau dans le domaine des arts et des fêtes. Des courants contradictoires dominent la vie artistique, éducative et sentimentale. L'un fait d'entraves, de besoins de changements et de destructions, l'autre de réel bonheur et d'affections saines et mûrement réfléchies, empreintes d'un réel esprit de dévouement. Convient spécialement pour les mariages, les unions, les départs en voyage, les 1er, 9, 10, 14, 24, 25, 27 et 29. Ce sont les dates marquant les bonnes influences. Il n'en est plus de même les 3, 4, 5, 10, 15, 17, 18, 20 et 21.

VOTRE DESTIN EN AOUT

Note. — Les indications qui suivent pourront servir de guide à tous ceux dont l'anniversaire ou la date de naissance tombe à l'une des dates ou dans l'une des périodes mentionnées dans la colonne de gauche. Plus la date de naissance tombe exactement vers le centre de ces périodes, plus les indications sont à retenir.

SOLEIL TRIGONE JUPITER.

(Aspect théorique le 1er, transmis le 31.)

28 mars au 2 avril . . . Normalement cet aspect constitue en principe ce qu'il y a de meilleur comme configuration astrologique ; malheureuse-

DEMAIN

29 juillet au 5 août
30 nov. au 4 déc.
de chaque année.
16- 4-92 25-11-92
7- 5-93 30- 1-98
1- 4-06 28- 5-13
27- 9-17 24-11-17
27-11-17 1- 4-18
24- 9-19 8- 3-20
17- 7-28 7- 8-29
4- 1-30 27- 3-30

ment dans ce cas particulier, la transmission lunaire se fait par une opposition au Soleil, ce qui apporte une atténuation. Donc amélioration générale de la situation, tant au point de vue santé que rendement du travail et de la situation sociale ou de prestige. Bon moment pour tenter sa chance mais avec prudence et pondération. En effet, on a l'impression que beaucoup de personnes pourraient gâcher ces moments favorables par une Inharmonie Intime ou un manque de sage mesure dans leurs comportements. Vellez donc à ne pas être trop aveuglement optimiste, généreux et confiant en vous-même. Ne faites pas d'excès de table ou de boisson, car votre santé pourrait fort bien vous rappeler désagréablement à l'ordre. Surveillez également vos dépenses et vous traverserez probablement une époque prospère et heureuse à la condition d'éviter certains abus ou excès.

VENUS CARRE SATURNE.

(Aspect théorique le 3, transmis le 3.)

VENUS CONJOINTE A PLUTON.

(Aspect théorique le 3, transmis le 3.)

20 au 24 janvier
4 au 8 mars
20 au 24 avril
6 au 8 juin
22 au 27 juillet
7 au 9 septembre
23 au 27 octobre
7 au 9 décembre
de chaque année.
5- 6-72 24- 8-72
8- 4-73 22- 5-73
18- 4-81 20-10-83
29- 8-87 15- 6-95
28- 8-95 4- 8-99
12- 9-03 18-11-10
12-10-15 7- 7-16
24-10-16 27- 2-17
23 et 29-2-17
7- 6-28 14-11-28
10-10-34 2-11-34
16 et 26-1-36

Ces deux configurations maléfiques se rapportant toutes deux, le même jour, à la planète Vénus, apporteront certainement des perturbations profondes mais peut-être insoupçonnées sur bon nombre de destinées. Au point de vue santé, déficience et, dans certains cas, destruction de certaines glandes, mal dont on ne se rendra pas toujours compte. Des complications cardiaques peuvent être envisagées. Durant cette période soyez particulièrement prudent et maître de vous-même ; ne vous laissez aller à aucun écart sentimental, car les indices sont nettement défavorables et fatals. Ne rompez pas vos anciennes relations et n'obéissez pas actuellement à de secrets besoins de changements et transformations en vue d'expériences nouvelles. Patientez et n'entreprenez rien de spécial, car des entraves de toutes sortes et vraiment inextricables sont à envisager.

DU VRAI MUSIC-HALL, tous les soirs !

ANCIENNE BELGIQUE

Bruxelles : rue des Pierres. Anvers : Rempart Kipdorp.

MERCURE CARRE URANUS.

(Aspect théorique le 4, transmis le 5.)

9 au 13 janvier
27 au 31 mars
11 au 15 mai
13 au 17 août
13 au 17 nov.
de chaque année.

Une période de déficience nerveuse provoquant de l'irritabilité, de la susceptibilité exagérée est à envisager. Dominez donc vos impulsions et efforcez-vous au calme. Ne laissez pas extérioriser vos besoins de révoltes et d'insoumission, vous risqueriez des déboires regrettables. Ne vous laissez aller à aucune fantaisie ou excentricité, car votre entourage ne vous

DEMAIN

19 et 21-11-75
23-12-75 22- 7-81
29-11-95 14- 8-96
24- 6-04 23- 1-05
14 et 18-8-08
1- 6-17 1-10-18
29- 3-19 17- 1-25
30- 7-25 14-12-25
16- 1-26 18- 4-26
23 et 30- 4-26
23- 5-26 2- 8-26
29- 8-26

le pardonnerait pas et vous risqueriez facilement d'être l'objet d'attaques aussi inattendues que sournoises. Des ruptures, des pertes de situation, d'argent, sont à envisager dans certains cas. Dominez donc vos impulsions et vous en aurez réellement du mérite. Une telle attitude sera d'ailleurs grandement récompensée par le simple fait que vous vous épargnerez des difficultés inutiles.

RADIO-CONFERENCES-BRUXELLES I

11^{me} année d'existence.

Direction : A. ROMBAUTS.

Programmes choisis. — Publicité féconde.

De 9 à 13 h. écoutez RADIO-CONFERENCE-BRUXELLES.

VENUS TRIGONE JUPITER.

(Aspect théorique le 9, transmis le 10.)

28 mars au 1 avril
28 mai au 1 juin
30 juillet au 3 août
29 nov. au 3 déc.
de chaque année.
5- 8-90 16- 4-92
25-11-92 30- 1-98
12- 5-08 28- 5-13
27- 9-17 24-11-17
1- 4-18 7- 8-29
4- 1-30 27- 3-30

Au point de vue physique, période de bien-être dû au bon fonctionnement des glandes tels que le foie, les reins et les poumons. Bonne circulation du sang permettant de prendre un peu de poids. Si vous tenez à garder la ligne, faites appel à votre sobriété. Ces configurations vont développer vos aptitudes artistiques, vous rendre apte à saisir les bonnes occasions qui ne manqueront pas de se présenter. Possibilité d'être amené aux honneurs et aux distinctions. Les relations sentimentales et amicales revêtent un caractère flatteur et avantageux. Journées exceptionnelles pour tout mariage en principe, de même que pour toutes entreprises nouvelles qui se verront avantagées au delà des espérances. Période de chance pure, voici le moment pour risquer sa chance.

SOLEIL CONJOINT A MERCURE.

(Aspect théorique le 10, transmis le 11.)

4 au 8 février
6 au 10 mai
8 au 12 août
8 au 12 nov.
de chaque année.
20-10-75 11-12-75
18- 1-81 14- 7-81
12- 5-82 13- 2-89
29- 6-02 26-12-02
1- 4-04 26- 5-05
16- 8-11 18-10-11
27- 8-14 3-11-14
8-10-23 11- 4-29

Ces configurations sont peu redoutables à moins qu'elles ne déclenchent un aspect fondamental du thème de naissance. La santé peut être sujette à de l'instabilité, irrégularité nerveuse dans le fonctionnement cardiaque. Période désavantageuse pour les voyages, les travaux intellectuels, les relations amicales et conjugales, les brouilles passagères avec les collègues. Aspect peu important mais apportant de petits troubles insignifiants dans tous les domaines courants de la vie journalière : ménage, correspondances, relations commerciales, distractions, etc.

17- 5-15 3- 2-17 26- 9-21 29- 1-23 25- 4-23 13- 8-23
17- 1-34 26- 8-35

VENUS CONJOINT MERCURE.

(Aspect théorique le 14, transmis le 14.)

4 au 8 juin
6 au 10 août

Les effets de ces planètes vont activer le fonctionnement des nerfs et des glandes avec répercussion naturelle sur la

DEMAIN

7 au 11 octobre
6 au 10 décembre
de chaque année.
27- 9-88 28- 6-89
4-11-20 18-12-21
10- 4-22 19- 8-22
26- 4-23 15- 5-24
10-10-31 15- 2-32

vivacité d'esprit et la souplesse de l'intelligence très alerte pour le moment. L'orientation et l'attrait pour toutes les questions et études artistiques, littéraires, amènera des satisfactions rares. Bon moment pour toute entreprise littéraire, artistique ou sentimentale. Les œuvres lancées sous de telles configurations sont vouées au succès et à la renommée. Les commerces de luxe participeront également au partage de ces influx favorables, de même que les entreprises de divertissements. Journée favorable aux mariages, aux fiançailles et contrats.

URANUS TRIGONE NEPTUNE.

(Aspect théorique le 14, transmis le 13.)

11 au 15 janvier
11 au 15 mai
8 au 12 juillet
13 au 17 sept.
de chaque année.
16-11-82 10- 3-83
19-10-85 12-11-11
26- 4-12 28-11-25

Nous nous trouvons ici devant la configuration astrale la plus importante de toute l'année et qui marquera plus tard une étape dans l'évolution humaine. Au point de vue individuel, ces planètes favoriseront l'évolution psychique, mentale et morale. Mouvement assez semblable au revirement salutaire qui se dessine dans l'histoire de notre époque. Les personnes s'occupant de sciences psychiques, occultes, de magnétisme, d'astrologie, de toutes sciences d'avant-garde, telles que : électricité, T.S.F., vibration, acoustique, aviation, automobile, etc., se verront particulièrement avantagées par la destinée. Parfois des voyages importants, de portée exceptionnelle peuvent être indiqués par de semblables configurations. Toutes les personnes touchées par ces influences connaîtront des circonstances ou subiront une influence interne particulière et très rare, les distinguant du commun des mortels.

SOLEIL CARRE URANUS.

(Aspect théorique le 15, transmis le 15.)

9 au 13 février
11 au 15 mai
11 au 20 août
13 au 17 nov.
de chaque année.
19 et 22-11-75
23-12-75 22- 7-81
29-11-95 14- 8-96
24- 6-04 23- 1-05
12- 6-05 14- 8-08
1- 6-17 1-10-18
29- 3-19 17- 1-25
30- 7-25 14-12-25
16- 1-26 18- 4-26
23 et 30-4-26
23- 5-26 2- 8-26
29- 8-26

Si cette configuration planétaire reproduit une particularité de votre thème de naissance, il conviendra d'être particulièrement prudent sous tous les rapports. En effet, ces influences provoquent fréquemment les changements intempéstifs, les ruptures, les pertes de situation, les revers de nature brusque et inattendue. Durant toute cette période soyez donc spécialement maître de vos impulsions, car ces influx planétaires vous rendront irritable, enflammé, facilement rebelle à tout ordre régulièrement établi. Les mouvements d'ordre mondial pourront contrarier les initiatives personnelles. Ne brisez donc rien pour le moment, ne procédez à aucun changement car le moment est franchement mal choisi. Dans vos déplacements en voiture ou en avion soyez prudent, car des indices d'accidents pouvant être graves sont indiqués pour certaines personnes.

SOLEIL SESQUI-CARRE JUPITER.

(Aspect théorique le 17, transmis le 18.)

10 au 14 février Mauvaise période pour les personnes souffrant habituelle-

27 au 31 mars
 12 au 16 mai
 28 juin au 2 juillet
 14 au 18 août
 30 sept. au 4 oct.
 14 au 18 nov.
 28 au 31 déc.
 de chaque année.
 24- 6-71 19-11-75
 22-11-75 23-12-75
 22- 7-81 30-11-85
 29-11-95 14- 8-96
 24- 6-04 9- 7-04
 23- 1-05 12- 6-05
 28- 2-06 7- 5-06
 26- 6-06 15-12-06
 26- 8-07 14- 8-08
 18- 8-08 25- 3-16
 1- 6-17 1-10-18
 29- 3-19 17- 1-25
 14- 2-25 30- 7-25
 16- 1-26 18- 4-26
 23 et 30-4-26
 23- 5-26 2- 8-26
 29- 8-26 25- 5-28

ment du foie ou ayant une mauvaise circulation du sang. Ne vous engagez dans aucun procès sous ces influx et évitez les risques hasardeux car la chance semble être rebelle. Des pertes par spéculation, au travail, par association, sont dans le domaine des possibilités. Les dépenses sont souvent importantes sous de telles configurations et peuvent compromettre momentanément l'équilibre budgétaire. Indices de perte de prestige et dans certains cas de difficultés légales ou fiscales. N'agitez pas ces questions de votre propre Initiative car en cas de conflit vous risquez de perdre votre cause, fut-elle raisonnablement bien fondée, selon votre jugement.

**On parlera de plus en plus de l'Amérique
 et de ses Expositions I**

C'est le moment de lire

EN TOURISTE AUX ETATS-UNIS

Table des Matières et Illustrations sur demande.
 EN VENTE TOUTES LIBRAIRIES.

VENUS CARRE URANUS.

(Aspect théorique le 20, transmis le 21.)

Mêmes dates que pour l'aspect SOLEIL CARRE URANUS du 15, transmis le 15.

Ces deux configurations se superposent et s'enchevêtrent, ce qui n'est pas fait pour améliorer la situation. L'intervention de Vénus apporte des complications dans le domaine sentimental. Les coups de foudre sont classiques sous de telles influences, mais dans ce cas méfiez-vous de vous-même autant que d'autrui. En effet, vous serez facilement pris dans un engrenage fatal qui amènerait scandales et pertes de toutes natures. Les divorces sont fréquemment indiqués par des aspects semblables. Dans ce cas particulier les ruptures sont à déconseiller car elles amèneraient déboires et désillusions. Soyez donc prudent et maîtrisez à tout prix les tentations. Les personnes s'occupant des arts, de commerce de luxe ne seront pas favorisées durant ces quelques jours.

VENUS SESQUI-CARRE JUPITER.

(Aspect théorique le 21, transmis le 21.)

10 au 14 février
 27 au 31 mars
 12 au 16 mai
 28 juin au 2 juillet
 14 au 18 août
 30 sept. au 3 oct.
 14 au 18 nov.

Pour les dates particulières, voir l'aspect SOLEIL SESQUI-CARRE JUPITER du 17, transmis le 18.

Ces mauvaises configurations des deux grands bénéfiques de notre système solaire ne sont pas dangereuses en soi en principe. Dans ce cas spécial, il y aura abus et prédisposition naturelle aux excès sensoriels : bonne chère, bons vins, fréquentations joyeuses et coûteuses, ostentation, dépenses faci-

28 au 31 déc.
de chaque année.

les pouvant dans certains cas éventrer le budget de façon intempestive. Des troubles sont possibles au point de vue santé du côté du foie, des reins, de la circulation, mais ceci à la suite des excès. Soyez donc raisonnable pour autant que cela soit possible et vous n'aurez rien à craindre. Il n'en sera pas de même de ceux qui auront donné libre cours à leurs instincts.

**SOLEIL TRIGONE SATURNE,
VENUS TRIGONE SATURNE.**

(Aspects théoriques le 27, transmis tous deux le 24.)

20 au 24 avril
21 au 25 juin
23 au 27 août
22 au 26 déc.
de chaque année.
7-12-94 26- 4-95
1- 5-95 24- 2-03
8- 6-05 7- 8-05
2-12-28 12- 1-29
6- 3-29 29-12-29
4- 7-30

Période excellente pour les personnes qui attendent patiemment dans le calme et la pondération le résultat de leurs efforts soutenus. La récompense viendra mais en rapport avec le mérite personnel, ne comptez donc pas sur la chance et faites vaillamment valoir vos mérites. Ne laissez pas passer l'occasion, elle vous est réellement due. Cette période est bonne pour la santé, plus par économies vitales que par pléthore de force. Les enfants verront leur système osseux se développer davantage. Les qualités de calme, de sang-froid, de pondération, de minutie, de conscience, réflexion, de prudence, d'organisation, de patience se développeront. De tels aspects se trouvent au moment d'une stabilisation de carrière ou au couronnement final d'une œuvre de longue haleine. L'intervention de Vénus amènera un facteur relatif de chance et certainement de bonheur, mais un bonheur discret, sérieux, calme, et non pas tapageur. Période favorable aux unions stables, aux mariages de tout repos, avec des personnes souvent sérieuses et plus âgées que soi. Les finances, les placements fonciers ou à long terme peuvent donner satisfaction. Les études artistiques, les aptitudes musicales peuvent se développer favorablement, mais principalement par un travail assidu.

INDICATIONS JOURNALIERES GENERALES.

AVERTISSEMENT. — Nous prions nos lecteurs de relire l'avertissement repris en tête du présent guide. De même qu'une spécialité pharmaceutique, pourtant basée sur une formule excellente, ne produit pas les mêmes effets chez tous ceux qui en usent, de même les Indications qui suivent s'appliquent avec une intensité variable selon les thèmes de naissance personnels. Le mieux, en cas de décision importante, est de consulter notre studio ou tout astrologue compétent.

MARDI 1^{er} : ☽ □ ☿, // ☿, // ♃, ♄ ☿, ∠ ♃, ♃ ☿, ☉ △ ♃. — La tension nerveuse et le travail intellectuel amèneront facilement la fatigue et le surmenage. Soyez patient et calme, évitez les coups de tête et les impulsivités. Certaines personnes éprouveront un réel besoin d'insoumission et chercheront facilement querelle. Journée peu favorable aux contrats et aux petits achats. Tules et circonstances imprévues. La soirée ramène l'optimisme, l'activité démonstrative et la chance mêlée au prestige.

DEMAIN

MERCREDI 2 : ☽ * ♃, ☉ // ♃, ♁ 2f, // ♀. — Après une nuit reposante et bienfaitrice pour la récupération des forces vitales, matinée favorable aux travaux de concentration et de longue haleine, de préférence dans l'isolement. Bon moment pour les hommes de chiffres, les financiers, les agriculteurs, les occultistes, les prêtres, les médecins d'hôpitaux. La soirée prolonge ces bonnes Influences en renforçant le côté mystique ou l'inspiration dans le domaine pratique, littéraire ou scientifique. Certaines personnes seront pourtant plus sensibles à un besoin d'Indépendance pouvant aller jusqu'au despotisme.

JEUDI 3 : ☽ ∠ ♂, // 2f, ∠ ♃, ☿ ♀ (♀ ☐ ♃), ☿ PL. (♀ ♂ PL.). — Ces influx destructeurs s'acharnant la même journée sur la planète Vénus rentrant dans le signe de feu du Lion, est vraiment un mauvais présage pour les personnes qui contracteront tout engagement en rapport avec les sentiments, les arts, les enfants, les spéculations. Les relations clandestines entamées aujourd'hui risquent d'amener les pires calamités : nombreux drames possibles. Grand danger d'accidents dans toutes les entreprises de divertissements.

VENDREDI 4 : ☽ ♂ ♀, * ♃, ☿ ☉, * ♂, // 2f, ♁ ♃, △ PL., // ♀, △ ♀. — Nuit propice aux rêves, mais danger de cauchemars ou intuitions de choses désagréables. Au courant de la journée, les esprits facilement irritables causeront des ennuis entre les patrons et les subordonnés : sautes d'humeur, excentricités, rébellions et despotismes. Ne vous laissez pas aller à des changements intempestifs ou aux coups de tête. Journée favorisant les travailleurs et les optimistes raisonnables. Des refontes et des transformations profondes et mûrement réfléchies auront tendance à s'opérer au courant de la deuxième partie de la journée. Soirée favorable aux inspirations et aux manifestations artistiques.

SAMEDI 5 : ☽ ☿ ♃, ∠ ♃ (♃ ☐ ♃), ☽ ♂ 2f, △ ☉. — De grand matin agitation nerveuse et esprits facilement destructeurs. Il n'en sera plus de même au courant de la journée qui est marquée par des influx rarement aussi bénéfiques. Tentez votre chance, quémandez des faveurs auprès de vos chefs, ils se montreront facilement généreux. Soyez actif, essayez aujourd'hui d'entreprendre du nouveau, il y a bien des chances pour que le succès vous soit facilement acquis.

DIMANCHE 6 : ☽ △ ♃, ♁ ♃, // ♃, // ♃, ☐ ♂. — Les esprits vifs et alertes auront la compréhension facile, les initiatives heureuses donneront beaucoup de satisfactions. Il n'en sera plus de même au courant de l'après-dîner, les actes de dureté et d'égoïsme, de méchanceté pure causeront de nombreuses difficultés. Soyez donc calme et évitez toutes discussions, car certaines personnes auront vraiment la tête par trop chaude.

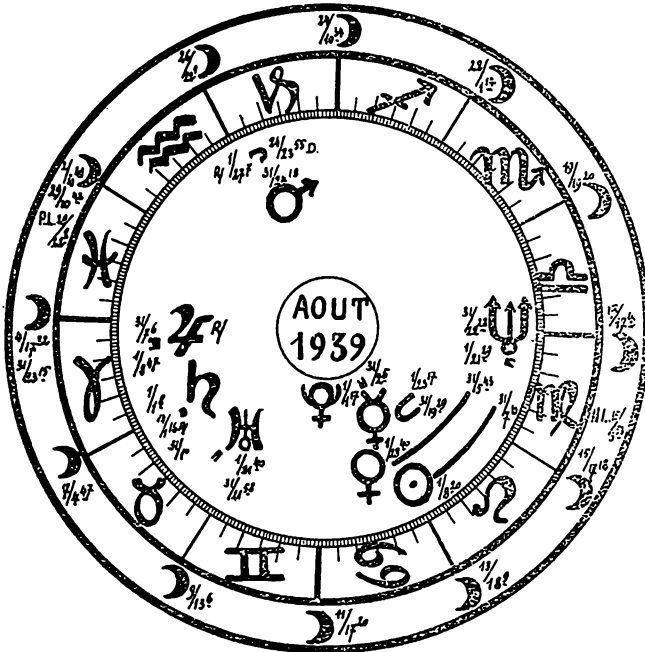
LUNDI 7 : ☽ ♂ ♃, ☐ PL., ☐ ♀, ☿ ♀, ♁ 2f (♀ ∠ ♀). — Les influx pénibles et violents se prolongent vraiment toute la journée. Redoublez de prudence dans tous les domaines : danger d'accidents, de drames, de faussetés ou d'illusions. N'entreprenez donc absolument rien de neuf aujourd'hui pour autant que cela soit dans le domaine des possibilités.

MARDI 8 : ☽ ☐ ☉, ☐ ♃, // ☉, △ ♀, ♂ ♃. — Journée d'entraves, de difficultés et malchances réelles. Nombreux désaccords, les esprits auront difficile à voir clair et comme une certaine fierté mal placée a tendance à régner on ne reconnaîtra pas facilement ses torts. Ce ne sera qu'au courant de la soirée qu'il y

DEMAIN

aura une orientation nouvelle vers tout ce qui est original, nouveau et bien inspiré. Soirée merveilleuse pour le monde des sciences occultes et nouvelles.

MERCREDI 9 : ☽ ∠ 21, △ ♂, // ♃, ♄ ♃, * PL. — Les influx se calment insensiblement, après quelques soubresauts impulsifs et plus isolés ; il naît une poussée de chance pure mêlée et guidée par un esprit d'entreprise et d'à-propos qui ne se présente pas tous les jours. Très bonne journée pour entreprendre de nouveau, quel qu'en soit le motif ou le but ; la chance vous facilitera de bons revenus. Heureux présage pour les mariages et les associations qui se noueront aujourd'hui.



Le ciel en août.

JEUDI 10 : ☽ * 21, // ♀ (♀ △ 21), ☽ ♂, ∠ ♃, * ♃, * ☉ (☉ ♂ ♃). — Après une nuit des plus satisfaisantes, les esprits se sentiront instables, tourmentés, les discussions naîtront facilement mais on aura difficile à rétablir l'entente cordiale. Besoin secondaire mais réel de rancune et vengeance. En soirée cette vivacité d'esprit prendra au contraire une orientation vers l'harmonie et l'union.

VENDREDI 11 : ☽ ☽ ♃, ♄ ♃, ∠ ♀, ∠ ♂, * ♃, ♄ PL. ∠ ☉. — Nuit amenant des possibilités de rêves et obsessions. Bien des gens seront encore une fois indécis et difficiles à contenter, tandis que d'autres au contraire feront preuve d'une maîtrise et d'un sang-froid remarquable.

DEMAIN

SAMEDI 12 : ☽ ∠ ♄, □ ♃, ♀ ♀, // ♀, // ♄, ♀ ♃. — La matinée portera facilement aux ostentations et aux extravagances. Les personnes facilement orgueilleuses auront vraiment difficile à dominer ce penchant. On nouera facilement des relations sentimentales et les coups se foudre sont dans le domaine des possibilités, de même que les ruptures.

DIMANCHE 13 : ☽ ♀ ☉, ♀ ♄, ☽ * ♀, * ♄, ♀ ♂, □ ♃, ♂ PL., // ☉. — Les petites heures apporteront des rêves et des intuitions exceptionnels qui pourront amener des résultats pratiques dans les domaines artistique, littéraire et scientifique. La journée en elle-même n'apporte que des éléments nocifs et destructifs, tels que possibilités de violences, brutalités et accidents.

LUNDI 14 : ☽ ∠ ♀, △ ♃, // ♃, ♂ ♃, ♂ ♀, ♄ △ ♀. — Journée vraiment spécifiquement heureuse dans tous les domaines. Efforcez-vous d'entreprendre quelque chose d'important aujourd'hui. Tout mariage, entreprise nouvelle rencontrera un succès et un rendement financier et moral au delà de toute espérance.

MARDI 15 : ☽ ♂ ☉, □ ♄, ♀ ♀, // ♃, □ ♃, (☉ □ ♄), ☉ ♀ ♀, ☽ △ ♃, ♀ PL. — Nuit et journée particulièrement dangereuse au point de vue des dangers imprévisibles, tules, accidents de transports, ruptures et pertes. Certains esprits rebelles et insubordonnés pourront provoquer des drames retentissants. En fin de journée, Saturne apportera un peu de calme et de pondération à cette journée particulièrement déprimante pour certaines personnes.

MERCREDI 16 : ☽ □ ♂, // ♀, ♀ ♃, □ ♃, ∠ PL., // ♃, ♀ ♀. — Matinée irritante et déprimante par instabilité, esprit de critique injustifiée, méchante et destructive. Il faudra attendre la soirée pour voir naître une vague plus saine faite d'optimisme et de compréhension bien ordonnée.

JEUDI 17 : ☉ □ ♃, ☽ △ ♄, ♂ ♀, ♀ ☉, △ ♂, ☉ // ♃, ∠ △, // ♃, * PL, ∠ ♀. — Nuit extrêmement intéressante pour tous les occultistes, les voyants et les personnes sujettes aux rêves prémonitoires. Les écrivains, les artistes, les hommes de science pourront avoir de très bonnes inspirations au cours de cette nuit. Des trouvailles, des inventions sont dans le domaine des possibilités. Les esprits seront d'ailleurs extra-lucides au courant de la journée, de sorte que tous les intellectuels pourront en profiter en activant spécialement leurs recherches. Les transformations et les régénérations peuvent être favorablement entreprises.

VENDREDI 18 : ☽ // ♀, □ ♄, ♀ ♃, ∠ ☉, * ♃. — Nuit aux rêves déprimants et obsessions faciles. Les jugements erronés, le besoin de paraître causeront des difficultés. L'harmonie ne règnera pas, des ruptures peuvent en résulter. L'après-dîner favorisera la clarté d'esprit et l'entente cordiale. Bon moment pour les achats, spécialement pour tous objets de luxe. Les idées artistiques et littéraires recevront des impulsions favorables.

SAMEDI 19 : ☽ * ♀, ♀ ♀, // ♃, □ ♂, * ☉, ♀ ♃, □ PL. — Nuit calme et reposante, favorable aux relations sentimentales. Beaucoup de personnes se lèveront pourtant en proie à de l'énerverment, à une agitation intérieure nuisante. La vie familiale pourrait en ressentir les inconvénients. Soyez donc calme et patient, ces influx causeront des conflits de toutes natures. Des accidents, des actes de brutalité, des pertes de situation sont à envisager. Ne procédez à aucun changement. Vers midi les influx sont plus harmonieux et favorables aux bons rapports entre sexes opposés.

DEMAIN

DIMANCHE 20 : ☽ // ☉, ∠ Ψ, □ ☿, // ☿, // ♀. — Des coups de foudre, des événements inattendus, des ruptures sont dans le domaine des possibilités aujourd'hui. Les parties de plaisir, les manifestations artistiques semblent être sujettes à des revers ou des échecs. Il y aura des manifestations de mauvaise humeur et de rébellion.

LUNDI 21 : ☽ * Ψ, □ ♃, □ ♀ (♀ □ ♁, □ ♃), ♁ ♁, * ♂, □ ☉. — La nuit et la journée subissent les mêmes influences que la veille. Évitez tout abus ou acte irrégulier aujourd'hui, car des risques légaux sont à entrevoir. Évitez toutes ruptures. Certaines personnes subiront des sautes d'humeur inexplicables. On sera pourtant actif et l'inspiration aidera les conceptions et recherches mentales.

MARDI 22 : ☽ // ♁, △ PL., △ ♃, ∠ ♂. — Nuit propice aux intuitions et aux communications favorables avec le monde de l'au-delà. Des manifestations de divination vont être nombreuses aujourd'hui. L'optimisme, la générosité, la franchise marqueront agréablement cette journée. Évitez pourtant de vous dépendre au delà des limites, car des indices de fatigue et surmenage sont indiqués en fin de journée.

MERCREDI 23 : ☽ △ ☿, □ ♃, □ PL., □ Ψ, √ ♂. — Les esprits seront cassants, entiers, égoïstes si pas destructeurs. Sans compter les indices d'un manque de franchise. N'entreprenez donc rien d'important aujourd'hui, car vous risquez de vous illusionner ou de vous laisser duper. Efforcez-vous au calme également ; des conflits sont possibles au travail.

JEUDI 24 : ☽ △ ♀, □ ☿, △ ☉, △ ♃ (☉ △ ♃). — Nuit favorable aux relations sentimentales, aux questions artistiques pratiques et aux questions immobilières. On se lèvera l'esprit un peu instable ou agité, toutefois la journée apportera beaucoup de calme et de sang-froid. Journée propice aux entreprises de longue haleine. Le moment est venu pour exiger la reconnaissance du réel mérite et faire valoir son travail. Les chefs tout en étant sévères seront prêts à reconnaître le mérite de chacun.

VENDREDI 25 : ☽ □ ♁, □ ♃, □ ♀, // ♁, □ ☉. — Les bons indices de la veille se poursuivent, mais en principe ils seront moins dynamiques. Des conflits sentimentaux, des ruptures sont à envisager. Ne vous énervez pas inutilement car la victoire est réservée à ceux qui auront fait preuve de calme et de pondération.

SAMEDI 26 : ☽ △ ♁, △ Ψ, ∠ ♂, // ☿. — Les intuitions et les inspirations marqueront la nuit d'influx permettant des résultats étonnants dans la réalisation matérielle : sciences et arts. De l'énerverment, de la dureté et de l'intransigeance marqueront cette journée de conflits multiples. Des ennuis au travail et des pertes sont à envisager.

DIMANCHE 27 : ☽ □ ♃, ♁ PL., □ Ψ, * ♃, // ♀. — Des accidents, des drames nombreux marqueront la nuit et la journée ; une recrudescence de vols et actes de fausseté sont à noter. Méfiez-vous donc plus que de coutume. L'après-dîner est beaucoup meilleure et des liaisons stables et dignes peuvent être nouées. N'ayez donc aucune crainte de vous engager sous de telles influences.

LUNDI 28 : ☽ ♁ ☿, // ☉, □ ♁; ∠ ♃, // ♃. — L'excentricité dominera aujourd'hui. L'indépendance exagérée amènera des déboires et des pertes de situations. Des ruptures d'amitiés, de liaisons sentimentales sont à envisager. Ne risquez pas votre chance aujourd'hui et veillez à ne pas procéder à des changements radicaux ou irréflichs.

DEMAIN

MARDI 29 : ☽ * ♃, ♄ ♀, ♅ ☉. — Matinée peu importante. On sera porté à réfléchir et à approfondir des sujets sérieux, à rechercher le pourquoi des choses. Dépenses faciles pour des futilités. Les esprits moroses verront facilement le côté sombre de la vie. Il faut d'ailleurs signaler que les actes de violence, les accidents et les entraves tenaces y seront pour beaucoup. On aura difficile à prendre des décisions et celles qui seront prises le seront pour la plupart en dépit du bon sens.

MERCREDI 30 : ☽ ♃ ♄ ♄ ♄ // ♀ ♄ ♃ ☉ PL. — Les esprits moroses verront facilement le côté sombre de la vie. Il faut d'ailleurs signaler que les actes de violence, les accidents et les entraves tenaces y seront pour beaucoup. On aura difficile à prendre des décisions et celles qui seront prises le seront pour la plupart en dépit du bon sens.

JEUDI 31 : ☽ // ♄ * ♃ ♄ ♄ ♄ // ♀ * ♄ // ♄. — Nuit reposante et amenant du réconfort. Les intuitions et les relations avec le monde de l'au-delà, amèneront un réveil parfois difficile. Certaines personnes se lèveront l'esprit engourdi et nébuleux. Au courant de la journée on gardera difficilement les limites d'une saine activité, les abus et les excès causeront des troubles. La santé pourrait s'en ressentir.

Il y a dans chaque mois plusieurs jours favorables
pour acheter votre billet de la

LOTERIE COLONIALE...

15 millions sont distribués chaque mois.

PERSEVEREZ ET VOUS REUSSIREZ.

Siège : Avenue de la Tolson d'Or, 56, à Bruxelles.

RECAPITULATION GENERALE. — En résumé, les meilleurs jours du mois sont les 9, 14, 24, 25, 27 et 29 ; les 4, 5, 15, 17, 18, 20 et 21 le seront moins. Les 6, 10, 14, 18 et 23 conviennent pour les achats, les écrits, tandis que les 1er, 5, 8, 20, 24 et 28 sont moins favorables sous ce rapport. Les arts, les relations sentimentales recevront de bons influx les 4, 10, 14, 19 et 24, mais non pas les 3, 7, 21, 25 et 29. Les 5, 10, 14, 22 et 27 favoriseront les grosses affaires, l'exportation, les questions légales ; mais il n'en sera plus de même les 12, 15, 18, 21 et 25. Les intuitions et les inspirations favoriseront les travaux occultes et les inventions les 8, 9, 13, 17 et 26 ; les 1er, 7, 15, 18, 23, 25, 27 et 28 semblent moins favorables. Les actes de violence et les accidents seront en recrudescence les 3, 7, 10, 13, 16, 19, 23, 27 et 30.

CONSEILS ASTROLOGIQUES POUR LES OPERATIONS CHIRURGICALES. — Le pouvoir de récupération des malades sera affaibli du 1er au 16 et amélioré du 17 au 29. En principe, il conviendra d'éviter d'opérer la tête les 5 et 6 ; la gorge et le cou, les 7, 8 et 9 ; les poumons, les membres supérieurs, les 10 et 11 ; l'estomac, les 12 et 13 ; le cœur, les 13, 14 et 15 ; les organes abdominaux, les 15, 16 et 17 ; les reins et les voies urinaires, les 17, 18 et 19 ; les organes intimes, les 20 et 21 ; les cuisses et les hanches, les 22 et 23 ; les genoux, les os et les articulations, les 24, 25 et 26 ; les chevilles et es varices, les 1er, 27, 28 et 29 ; les pieds les 2, 3, 4, 29, 30 et 31.

Les indications qui précèdent sont évidemment d'ordre général ; des dates tout à

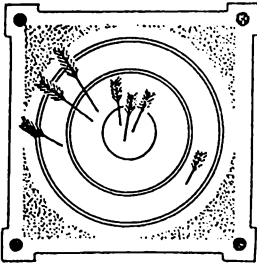
fait appropriées peuvent être éventuellement calculées pour chacun, suivant son cas particulier. En effet, il est préférable de ne pas opérer lorsque la Lune se trouve dans le signe oriental du thème, et il est souhaitable que l'état du ciel au moment de l'opération soit en aussi bonne harmonie que possible avec les configurations de la naissance. SPICA.

NOTE. — Dans l'intérêt de la science astrologique et afin de nous permettre d'améliorer l'efficacité de notre Guide, nous prions nos lecteurs de nous faire connaître leurs commentaires ou appréciations sur les Indications qui précèdent.

(Reproduction interdite.)

Critique des pronostics de Stella pour mai 1939.

(Parus en mars)



La période du 20 avril au 20 mai n'a pas été marquée par des événements bien saillants. On peut cependant relever les faits suivants qui paraissent nettement en corrélation avec les pronostics de Stella pour la même période.

Bouleversements politiques en Pologne. Zone de changements importants dans l'Est de l'Europe... Incontestablement toute l'attention diplomatique s'est concentrée sur l'attitude

polonaise vis-à-vis de l'Allemagne, la question de Dantzig et l'U.R.S.S.

La signature de l'accord anglo-turc a constitué la conclusion d'une autre phase de la joute diplomatique ainsi engagée, phase accessoire de la précédente. Stella disait : *Situation très trouble du côté des Balkans et tout autour de la Mer Noire... L'Angleterre y a gagné de vitesse les visées allemandes.*

Événements financiers pour la première quinzaine de mai, ou effervescence financière, écrivait encore notre collaborateur. Un gros emprunt fut décidé en France pour cette époque qui a produit une dizaine de milliards.

Un autre pronostic assez net n'a trouvé qu'une justification partielle ; soyons-en heureux, d'ailleurs. La reine-mère d'Angleterre a en effet été blessée et commotionnée dans un accident d'auto. Or, Stella annonçait pour mai-juin : *Cette configuration (Lunaison en secteur VIII, en carré de Pluton et conjonction de Saturne) éveille l'idée d'un décès important, celui d'un chef d'Etat, par exemple ; ou plus probablement même d'une reine. (A Londres, la pointe de la 8^e maison — d'après Placide — est exactement touchée, ceci à titre*

de remarque.) La coïncidence est suffisamment frappante pour être relevée.

Les pronostics annonçaient encore pour *l'Italie*, une *évolution dans sa structure, ses institutions ou au point de vue territorial*, et signalaient que la *période n'était pas défavorable à l'Empire*. Ceci peut être rapproché de la signature du pacte italo-allemand qui a certainement asservi davantage l'Italie à l'Allemagne.

D'autres prévisions trouvent encore une justification plus ou moins nette dans les événements : Situation tendue en Palestine et en Lybie, transfert de la flotte américaine de l'Atlantique dans le Pacifique, complications nouvelles en Extrême-Orient, etc.; mais elles ne méritent pas une mention spéciale.

La température, durant la période indiquée, fut moins chaude qu'il n'était prévu; mais le temps évolue en général entre le beau et le nuageux avec des pointes orageuses. Les prévisions pour fin mai-début de juin sont cependant bien exactes..

Notons enfin le nombre remarquable d'incendies et d'accidents (2 sous-marins notamment) qui se sont produits aux alentours de la date annoncée comme critique du 25 mai.

Stella annonçait également *vers la même époque la possibilité d'un accord important d'ordre mondial*. Or, à l'heure où nous écrivons ces lignes, la tentative d'accord anglo-franco-russe défraye la chronique mondiale. La signature de cet accord semble cependant rencontrer assez bien de difficultés.

Au total, les pronostics de Stella, sans avoir — pas plus que les événements, d'ailleurs — le relief de ceux de la période précédente, restent suffisamment précis pour écarter toute idée de coïncidences.

R. B.

Un ouvrage indispensable à tous les hommes d'affaires.

ACHETEZ AUJOURD'HUI MEME

**L'Annuaire des Sociétés Anonymes Belges,
CONGOLAISES ET LUXEMBOURGEOISES**

15^{me} année

Comprend : 1. Des monographies sur toutes les sociétés. — 2. Leurs dénominations abrégées. — 3. La législation les régissant. — 4. Les monnaies, poids et mesures, classés par pays et alphabétiquement. — 5. Des renseignements divers.

Ouvrage comportant 2500 pages in-8, bien relié.

34, rue du Gouvernement Provisoire, 34 — Bruxelles

PRIX : 200 francs. — Compte chèque postal 125.23.

Caractéristiques générales des enfants qui naîtront du 22 juin au 21 juillet 1939



Les enfants qui naissent, chaque année, entre ces deux dates, approximativement, sont placés pour une bonne part sous l'influence du signe zodiacal du Cancer que le Soleil traverse à cette époque, au cours de sa révolution annuelle apparente autour de notre globe. Le signe du Cancer est un signe d'eau, c'est-à-dire d'émotions et de sentiments ; c'est aussi un signe cardinal, c'est-à-dire dynamique. Son gouverneur est la Lune.

Les natifs du Cancer ont une nature réservée, voire renfermée. Ils ne recherchent nullement les réunions mondaines, mais cependant vivent volontiers en groupe, en famille. Ils ont un besoin impérieux de sentir autour d'eux se manifester des sympathies ; c'est la raison qui leur fait aimer la société. Ils sont très récep-

tifs aux influences extérieures ; c'est pourquoi leur entourage a sur eux un ascendant puissant.

En matière de sentiments, leur sensibilité extrême les rend souvent fort susceptibles, tout en étant eux-mêmes exclusifs et exigeants pour ce qui est des affections d'autrui. On peut leur confier un secret, ils ne répéteront rien, car ils sont discrets.

L'attachement qui lie les natifs du Cancer à leur famille constitue souvent pour eux, au cours de leur existence, une véritable entrave à leur avancement social. En effet, il n'est pas rare de les voir refuser un avantage, fut-il même brillant, si pour l'occuper ils sont forcés de quitter les leurs.

Ils aiment le bien-être et le confort, et dépenseront volontiers pour s'assurer tout ce qu'ils pourront dans ces domaines. Leur hospitalité est remarquable et, quand ils reçoivent leurs amis, rien n'est trop bon ou trop beau pour eux. La bonne chère est aussi un de leurs faibles ; ce sont des gourmets, et même souvent des gourmands.

Naturellement doux et paisibles, et de plus fort sensibles eux-mêmes, ils ne chercheront jamais noise intentionnellement à quelqu'un ; dans une discussion ils préféreront se taire éventuellement pour que les choses ne se gâtent pas.

Leur santé est généralement bonne, bien que la constitution ne soit pas particulièrement forte. C'est du côté de l'appareil digestif qu'ils sont le plus vulnérables, ce qui se conçoit du reste puisque ce sont de grands mangeurs et de bons buveurs. La prudence commande donc d'habituer ces natifs, quand ils sont encore enfants, à la sobriété ; car s'ils se laissent entraîner par leur penchant naturel à la bonne chère, ils doivent s'attendre tôt ou tard aux affections du tube digestif qui sont les corollaires normaux du bien boire et du bien manger. Ils seront alors soumis à un régime alimentaire très sévère et pénible, qu'ils devront observer pendant une grande partie de leur existence. Il est courant de voir les natifs du Cancer engraisser vers l'âge moyen.

DEMAIN

L'orientation professionnelle qui est le mieux en harmonie avec la nature du Cancer est certainement le commerce : alimentation, objets de première nécessité ou d'utilité publique. Les natifs de ce signe sont également à leur place dans des emplois publics, où ils ne remplissent toutefois que des postes subalternes, leur timidité, leur manque d'audace les empêchent souvent d'affirmer leur personnalité d'une manière quelconque. Il est rare qu'ils osent entreprendre une affaire qui demande du cran ; c'est pourquoi ils restent généralement le petit commerçant ou le fonctionnaire sans grande envergure. Mais il y a deux qualités importantes qu'il faut leur laisser et qui leur sont très utiles dans la vie, car elles les mettent souvent à même de se constituer à la longue un petit pécule : ce sont la ténacité et la persévérance.

La vie sentimentale des gens du Cancer est d'habitude très simple. De nature doux et casanier, ils ne rechercheront pas les aventures où leur tranquillité risquerait d'être troublée. Leurs sentiments apparaissent difficilement car ils ne s'extériorisent pas ; cependant leurs affections sont profondes et durables ; assez passionnées même. Il est bien rare qu'on connaisse le fond de leurs pensées : ils cachent leurs impressions tout comme leurs soucis, souvent du reste considérablement amplifiés par leur sensibilité par trop délicate.

En principe, les meilleures chances d'entente se rencontrent avec des personnes nées fin février-début mars ou fin octobre-début novembre.

Les enfants qui naîtront cette année, du 22 au 25 juin, seront énergiques à l'extrême, trop impulsifs, critiques, transformateurs à outrance, tant moralement que matériellement. Ils ne seront certes pas dépourvus d'intelligence et d'une grande imagination, mais auront tendance à vouloir trop faire à la fois. Ils auront cependant des idées nettement originales et progressistes et d'heureuses inspirations leur permettront certaines réalisations pratiques de valeur.

Ceux qui viendront au monde du 26 au 30 juin auront une trop bonne opinion d'eux-mêmes, critiqueront avec partialité et sans aménité ; ils seront assez brusques et retors, et supporteront difficilement la contrainte ; en amour ils se montreront fort libres dans le choix de leurs amitiés, mais ne seront pas très chanceux dans ce domaine.

Le jugement des enfants qui verront le jour entre le 1^{er} et le 5 juillet sera irrégulier : tantôt très précis, pondéré, réfléchi, plein de magnanimité et de bonté, tantôt impulsif, dur, cassant, entier, tout en manquant de netteté ; il pourrait aussi déformer les faits. Dans le fond cependant, ils ne seront pas méchants ; ils se montreront même assez sociables. En amour, plutôt instables et partisans de la liberté, ils risquent d'être entraînés dans des aventures compliquées et embrouillées.

Entre le 6 et le 10 juillet, les enfants qui naîtront promettent d'avoir des sentiments stables et durables bien que d'une conception assez évoluée. Ils s'intéresseront particulièrement à tout ce qui peut élever le niveau moral de l'humanité, mais critiqueront peut-être avec une acuité fort vive les principes sur lesquels repose actuellement toute l'évolution humaine. Ils auront vraisemblablement de grandes opportunités.

Du 11 au 15 juillet, nous verrons apparaître des enfants doués d'une imagination et d'une inspiration surprenantes, peut-être géniales, prêts à s'adapter à tous les progrès de la science ; ils seront novateurs, créateurs ; rien de ce qui est nouveau ne leur sera étranger et tous les moyens d'assurer à l'homme en général une vie plus tranquille et plus profitable matériellement parlant retiendront leur attention. En matière de sentiments, ils seront plutôt libres, mais exposés à des ruptures brusques.

Enfin, les enfants qui naîtront du 16 au 22 juillet 1939 seront fort difficiles à conduire ; ils seront brusques, violents, querelleurs, critiqueront tout dans un but destructif, bien qu'au fond leurs idées ne seront peut-être pas mauvaises ; mais ils ne verront pas le côté constructif des choses. En amour ils se laisseront aisément entraîner, dépenseront sans compter et se montreront peu exigeants sur le choix de leurs compagnons. Ils seront exposés à des accidents (tête et membres), car ils se montreront fort imprudents : ils sembleront ignorer le danger. Il faudra leur apprendre la pondération.

VEGA.

Livres, Revues, Echos, Nouvelles

TRAITE THEORIQUE ET PRATIQUE DE LA DOUBLE VUE, par Paul C. JAGOT. — Aux Editions Dangles, 38, rue de Moscou, Paris. — Prix : 30 francs français.



L'auteur étudie dans cet ouvrage de près de 200 pages tout ce qui se rapporte aux facultés de perception supra-normale, appelées « sixième sens ». Paul Jagot classe ces facultés en 12 manifestations bien caractéristiques. Il donne le moyen de développer la perception supra-normale à l'aide de miroirs divers. Cependant, l'expérimentateur ne doit pas ignorer qu'en utilisant ces miroirs il ne développe en lui que la perception passive, et ne pourra donc maîtriser ni diriger ses facultés ; ceci est important du point de vue de son évolution future. Ajoutons que le livre donne les thèmes astrologiques de huit ménages particulièrement doués, mais anonymes. C'est toujours là un excellent matériel pour les astrologues,

bien que le nombre d'exemples donnés soit évidemment insuffisant pour en tirer une constante. En résumé, livre complet et intéressant, comportant de nombreux détails et indications, mais dont la mise en pratique appelle certaines réserves.

FOUR ELEMENTS IN LITERATURE, par Norman HURST. — Chez Longmans, Green & Co, 39, Paternoster Row, Londres E.C.4. — Prix : 6/- net.

Un ouvrage de langue anglaise visant à classer sous quatre formes essentielles (extérieure ou objective, intérieure ou introspective, dynamique ou d'action, compréhensive ou de relations) toutes les formes de styles, d'expressions et de méthodes littéraires. C'est là un aspect nouveau de la critique à l'appui duquel l'auteur donne de nombreux exemples et extraits.

L'EUROPE APRES HITLER, par Herbert N. CASSON. — Editions de l'Efficiencie, 58, boulevard du Regent, Bruxelles. — Prix : 20 francs.

On ne présente pas Herbert N. Casson, l'animateur du mouvement d'efficiencie. Dans ce livre il a voulu donner, sous forme de réponse à « Mein Kampf » de Hitler, une leçon d'optimisme et de bon sens ; pas de craintes irrationnelles, nous dit-il, en montrant combien les nouvelles de journaux et d'agences sont souvent malfaisantes. D'ailleurs, lorsque Hitler disparaîtra, la force almanquée qui agglomère tout l'édifice disparaîtra avec lui, et l'édifice cédera. Il examine d'ailleurs aussi

dans ce livre, l'Amérique après Roosevelt qui ne paraît pas non plus exempte de bouleversements. En Anglais qui se respecte, l'auteur voit dans l'avenir trois grands empires économiques : l'Europe, l'Amérique et... l'Empire anglais. Il croit à la fin de la guerre et au retour de l'individualisme et de la décentralisation. On peut être, astrologiquement parlant, d'un avis différent — mais, quoi qu'il en soit, le livre de Herbert N. Casson est susceptible de retremper moralement les hésitants et les découragés qui fourmillent dans notre monde actuel.

« MODERN ASTROLOGY » (mai-juin 1939), sous le titre « Cycles Planétaires », reproduit un article d'Alan Leo, paru en 1911, page 414, au sujet du cycle de Mars, commencé en 1909, au moment de l'entrée du Soleil dans le Bélier. Mars gouverneur de l'Ascendant, dominait le thème, conjoint à Uranus dans le Capricorne, son signe d'exaltation. Il gouverne les peuples et leurs conditions générales pour une période de trente-trois ans ; il provoque des troubles dans les pays jusqu'en 1944. Ses manifestations étant modifiées ou accentuées suivant les sous-influences des autres planètes d'après le tableau suivant :

Mars	1909	16	23	30	37
Uranus	1910	17	24	31	38
Vénus	1911	18	25	32	39
Mercuré	1912	19	26	33	40
Neptune	1913	20	27	34	41
Saturne	1914	21	28	35	42
Jupiter	1915	22	29	36	43

Alan Leo a ajouté qu'il serait utile d'étudier des cycles précédents de Mars, notamment 145 à 180 ; — 397 à 432 ; — 649 à 684 ; — 901 à 936 ; — 1153 à 1188 ; — 1405 à 1440 ; — 1657 à 1692.

La « COTE D'AZUR MEDICALE », avril 1939. — Le Docteur Budai montre, en ce qui concerne les conjonctions Jupiter-Soleil qui se renouvellent tous les 13 mois environ, une série d'observations ayant le caractère de correspondances relatives aux perturbations magnétiques, aux maladies, aux épidémies, aux accidents matériels ou pathologiques constatés chez les hommes et chez les animaux.

Ce début n'est pas infructueux, dit le D^r Budai, il le sera moins encore lorsque l'étude de la question sera poursuivie par une série de chercheurs dont le travail sera méthodisé.

« URANUS », avril 1939, présente sous le titre « Les sels biochimiques », un tableau des corrélations entre les douze sels de Schüssler et les signes du zodiaque, d'après le D^r G.-W. Carey, qui a fondé, en Amérique, un Collège de Biochimie et a publié plusieurs livres à ce sujet.

On se rappellera les articles de M. Gleadow « La guérison par l'horoscope » (« Demain », 21-7 et 21-8 1938), qui se rapportaient à la même question.

VIENT DE PARAITRE :

Lumière sur l'Interprétation Astro-Chirolgique

par JEAN LEONARD

Préface de Georges MUCHERY. — Avant-propos de G.-L. BRAHY

Belgique : 40 francs. — Etranger : 9 belgas.

200 pages. — 176 planches ou illustrations.

Le Grand Mystère de la Mort

(Suite)

Lire le début de cette enquête dans le numéro 7 pour janvier 1939.)



On a quelquefois glosé sur le peu d'intérêt que les communications spirites présentent. On a trouvé à ces communications un caractère souvent grandiloquent et, surtout, on leur a reproché de ne pas fournir de renseignements sur les circonstances de la vie dans l'au-delà, si cette vie existe. Ceci n'est pas tout-à-fait exact. Il est certain que beaucoup de communications spirites ne sont pas plus intéressantes que la plupart des conversations que l'on peut entendre dans la vie courante ; mais, dans certains cas, — et c'est généralement le cas des séances menées sérieusement, sans esprit de publicité, ni de lucre, — des communications particulièrement remarquables ont été reçues. Il suffirait, pour s'en convaincre, de lire le livre d'Oliver Lodge intitulé « Raymond » ; ce livre contient la relation des communications transmises par le fils de l'auteur, décédé prématurément. Il est dit dans ce livre que la vie dans l'au-delà, ou tout au moins la vie qui suit immédiatement la vie terrestre, est tout-à-fait semblable à cette dernière ; c'est-à-dire qu'elle continue avec les mêmes passions, les mêmes besoins, les mêmes aspirations, mais dans un milieu plus fluide, beaucoup moins matériel, beaucoup moins limité. Ce serait là la seule différence.

Notons ici en passant qu'on a tendance à croire que la vie de l'au-delà est totalement différente de la nôtre et devrait être aussi extraordinairement parfaite, ou belle à vivre, que la vie terrestre l'est peu ; mais il semble que ce soit beaucoup demander à la nature, qui procède généralement par gradations et non par bonds, et encore moins par contrastes.

Mais le phénomène des tables tournantes et des communications spirites par les moyens que nous venons d'évoquer ne constitue que l'A, B, C du spiritisme. Au stade suivant, il y a tous les phénomènes de la médiumnité. On appelle « médium » un être humain qui possède des facultés spéciales, dites supra-normales, facultés qui lui permettent de voir, d'entendre ou de sentir certaines choses dont, normalement, nous sommes absolument inconscients ; ou qui, dans certains cas, peuvent servir de véhicule total ou partiel au désincarné ou, le cas échéant, aux forces qui animent le monde de l'au-delà.

Le phénomène dit « d'incarnation » est, par exemple, très curieux. Après une période de formation ou d'entraînement qui apparaît nécessaire, mais sur les détails de laquelle nous ne pouvons nous étendre ici, il arrive qu'un jour, au cours d'une réunion spirite, une personne commence à donner des signes d'agitation, se mette à bâiller d'une façon tout-à-fait inconvenante, bref, fasse preuve d'une exaltation extraordinaire qu'elle ne réussit pas à dominer. Brusquement, ces manifestations étranges s'arrêtent ; et l'on voit cette personne, qui l'instant d'avant donnait toutes les apparences de la vie, s'affaisser sur la chaise, comme prise de syncope; en même temps le regard prend une singulière fixité. Mais, au bout de quelques instants, la vie semble reparaître dans le corps du médium ; cependant, une transformation s'est opérée : le médium semble devenu une simple mécanique, animée par l'entité qui a pris possession de lui. Chose caractéristique, le regard reste étrangement fixe, et le médium, pour regarder autour de lui, est obligé de tourner le buste tout d'une pièce. Ce phénomène est assez impressionnant, et les occultistes l'expliquent en disant qu'une entité occulte peut prendre possession de n'importe quel corps humain et l'animer à sa guise, mais qu'il y a un organe sur lequel elle n'a, dans aucun cas, une prise quelconque, c'est l'organe de la vue, le miroir de l'âme, les yeux. C'est pourquoi le médium apparaît comme un robot doué de vie. Il se met alors à parler ; mais ce n'est plus sa voix, ce n'est plus sa façon d'être, ce n'est plus sa façon de s'exprimer, ce ne sont plus ses idées. Un médium dans cet état peut être la plus primaire des créatures, il pourra très bien se livrer à des développements philosophiques de la plus belle élévation, parler des langues qu'il ne connaît pas, discuter de questions scientifiques ou autres dont il n'a jamais entendu parler. Ce phénomène est parfaitement constatable pour qui veut s'en donner la peine et possède un peu de patience et de persévérance.

Les séances dites d'incarnation sont à la base de la plupart des séances spirites, car il va de soi que quantité de personnes désirent avoir des nouvelles de parents ou d'amis qu'elles ont perdus et s'adressent dans ce but à un médium doué pour cela. Souvent, l'esprit du décédé se communique directement; dans certains cas, surtout si le décès a eu lieu depuis plusieurs années, il arrive que le médium se borne à transmettre les indications fournies par le disparu, qui déclare ne plus être en rapport suffisamment étroit avec les fluides matériels pour s'incarner directement dans le corps du médium. Dans ce dernier cas, l'entité qui a pris possession du corps du médium joue simplement le rôle de messenger, d'agent de liaison.

On peut évidemment prétendre que, en pareil cas, ce n'est pas nécessairement l'esprit du mort qui parle par la bouche du médium ; et ceci n'est pas tellement illogique, ni même invraisemblable. Les occultistes déclarent en effet que « l'astral », c'est-à-dire la partie la plus dense du monde de l'au-delà, celle qu'on traverse forcément

dès qu'on quitte la vie terrestre, est peuplé d'entités qui ne sont pas nécessairement humaines : ils déclarent encore que ces entités peuvent très bien s'emparer du corps du médium, et par là-même tromper les assistants trop crédules qui leur font confiance. C'est ainsi que des cercles spirites tout entiers ont été complètement dévoyés, faute d'esprit critique, et que quantité de personnes ont perdu leur bon sens et, pour parler franc, ont été atteintes de déséquilibre mental, et de diverses formes de folies.

On ne saurait en effet trop insister sur ce fait : que la fréquentation des séances de spiritisme est extraordinairement dangereuse, non seulement pour la santé psychique et intellectuelle, mais même pour la santé physique. Un fait est certain : le médium, lorsqu'il reprend son identité, se montre généralement abattu, courbaturé, fatigué. Il est donc vraisemblable qu'il s'opère chez lui durant le phénomène un mélange de magnétisme, et même une déperdition de vitalité qui lui est fortement préjudiciable.

D'autres médiums ne sont pas possédés complètement par des désincarnés ou des entités de l'astral comme dans le cas qui précède, mais ne livrent à celles-ci qu'une partie d'eux-mêmes, par exemple un bras ou une main. C'est ainsi que certains médiums écrivent ou dessinent inconsciemment, sous l'empire visible d'une force qui leur est extérieure, des choses qu'ils seraient incapables de réaliser à l'état normal. On a vu, par exemple, des dessins exécutés avec une rapidité qui tient du prodige, dessins d'une finesse extrême, mais généralement très compliqués, très chaotiques, ce qui augmente d'ailleurs la difficulté de l'exécution.

Il y a aussi des médiums clairvoyants qui voient les esprits, des médiums clairaudients qui les entendent. La médiumnité se produit sous des formes très diverses.

Mais là ne se bornent pas encore les phénomènes du spiritisme. Parmi les phénomènes les plus inexplicables, on peut ranger le phénomène de lévitation. La lévitation consiste dans le soulèvement d'un corps sans l'aide d'aucun moyen physique ; c'est-à-dire que, à proprement parler, le corps en question se met à « flotter » dans l'atmosphère, contrairement à toutes les lois de la pesanteur. Il arrive même que, dans cet état, un médium puisse non seulement se soulever de terre, mais soulève en même temps son fauteuil, ou un meuble quelconque. Il y a des rapports, dûment certifiés par des personnes dignes de confiance, qui attestent que certains médiums ont ainsi opéré des lévitations extraordinaires. On prétend même que le médium Home, un médium anglais, se serait soulevé du plancher dans son fauteuil, serait sorti de la pièce où il se trouvait par une fenêtre et y serait rentré par une autre.

Il est évidemment bien compréhensible qu'à moins d'avoir pu observer soi-même le phénomène, on puisse douter de son authenticité, tellement ce genre de fait semble incroyable. Mais, dans un

domaine moins déconcertant, moins extravagant si l'on préfère, l'on a vu des objets transportés d'un endroit à l'autre, sans l'aide d'aucun moyen physique ; un observateur intègre, Bozzano, a rapporté sur ce sujet de bien curieuses expériences. Les spécialistes des séances spirites relatent d'ailleurs de façon assez courante le cas d'objets qui se seraient en quelque sorte dématérialisés dans un endroit, c'est-à-dire en auraient disparu subitement, pour se retrouver au même instant reconstitués à de grandes distances, et qui auraient donc de ce fait traversé des obstacles matériels tels que murs, etc. A première vue, de pareils phénomènes paraissent invraisemblables ; cependant, si l'on y réfléchit, on peut parfaitement admettre que la matière puisse, sous l'empire de certaines lois ou de certaines forces, « se volatiliser » en quelque sorte, atteindre donc un état plus tenu encore que l'état gazeux, et ainsi traverser l'espace pour « se recrétalliser » à un endroit déterminé. La glace ne se fond-elle pas en eau ? L'eau ne s'évapore-t-elle pas ? Et ne peut-on refaire de la glace avec du brouillard ? Les occultistes expliquent ce phénomène en disant que tout corps matériel est bâti sur une espèce d'armature ou de structure fluidique, magnétique ou électrique, — comme on voudra — ; et du moment que cette structure invisible et ténue subsiste, le corps matériel peut, si certaines lois sont observées, se reconstituer, quelles que soient les atteintes qu'il semble avoir subies. Ceci expliquerait certains miracles de Lourdes, qui autrement restent absolument inexplicables.

Mais nous n'avons pas encore épuisé la gamme des phénomènes spirites ; il nous reste à parler d'un genre de phénomène qui est peut-être le plus extraordinaire de tous les phénomènes de médiumnité, et sur lequel nous nous étendrons un peu plus longuement : c'est la « médiumnité à effets physiques ».

Déjà, les phénomènes apparentés au phénomène de lévitation peuvent se ranger dans cette catégorie de médiumnité ; mais le phénomène le plus remarquable qui s'y rapporte est celui des apparitions. Il est certain que, si des entités — décédées ou non — peuvent réellement l'espace autour de nous tout en restant normalement invisibles, il doit être possible que, sous l'empire de certaines lois, elles se manifestent. Si l'hypothèse de la structure magnéto-électrique dont nous avons parlé plus haut est véritable, il est certain qu'un esprit ou une entité de l'astral peut, en captant des fluides provenant du plan physique, — par le truchement du médium — se rendre visible aux yeux des mortels ; et c'est vraisemblablement ce qui se passe dans certains phénomènes d'apparitions.

Il est incontestable que ces phénomènes de matérialisation ont donné lieu à beaucoup de supercheries et, comme toujours, les gens de parti-pris en ont profité pour condamner en bloc tous les phénomènes de médiumnité. Autant dire : tel médecin est un charlatan, donc tous les médecins sont des charlatans ; tel avocat est un avocat

véreux, donc tout le barreau est pourri, et ainsi de suite. C'est un peu excessif et il convient, si l'on veut rester objectif, de séparer le bon grain de l'ivraie.

Sous ce rapport, si certains phénomènes ont été reconnus comme ayant été produits grâce à d'habiles supercheries, il en est d'autres qui s'avèrent parfaitement authentiques, grâce aux références qui les appuient et aux mesures de précautions scientifiques qui les entourent.

Il est évidemment regrettable que, en matière de spiritisme comme en toutes choses, la supercherie soit apparue ; mais lorsqu'on connaît les conditions dans lesquelles se produit la médiumnité, on n'en est pas autrement étonné. Il ne faut pas oublier en effet que la médiumnité est une faculté en quelque sorte inconsciente et sur laquelle le médium n'a pas de prise, qu'il ne dirige donc pas à volonté. Il semble que, pour garder sa médiumnité intacte et pour la développer, le médium soit obligé de suivre un certain régime, de mener une vie honnête et irréprochable ; et c'est en tout cas la ligne de conduite que l'on trace aux médiums dans tous les milieux spirités sérieux. Malheureusement l'homme est faible et il arrive que, malgré tout, telle ou telle passion se développe chez le médium ; par exemple l'ivrognerie, l'abus du tabac ou des drogues, etc. Le médium y est tout naturellement amené par le fait de l'épuisement qui suit les séances auxquelles il participe activement ; et c'est vraisemblablement pour reconstituer — en apparence tout au moins — ses forces perdues qu'il prend goût au tabac, aux boissons alcooliques. Il arrive donc forcément que sa médiumnité en souffre, et que les phénomènes auxquels elle donne lieu diminuent en qualité ou en valeur, et finissent même par cesser. Le mal n'est pas grave si le médium est désintéressé et si le milieu qui l'entoure l'est également ; mais si, par malheur, il s'est engagé moyennant finances à produire régulièrement tel ou tel genre de phénomène, il se trouve tout naturellement poussé, le jour où sa médiumnité est déficiente, à simuler les phénomènes qui s'y rapportent. De là les supercheries que l'on constate dans certains cas, même chez les médiums les plus extraordinaires. Mais, il faut le répéter, dans certains cas la supercherie paraît absolument inadmissible, vu la valeur et le prestige moral ou scientifique des personnalités présentes et la rigueur des précautions prises. C'est ainsi qu'il semble bien que, dans des conditions sur lesquelles la critique n'a aucune prise, des photographies d'esprits ou d'apparitions normalement invisibles aient été prises. Il existe dans les relations de séances spirités et dans les « *Proceedings for Psychical Research* » dont nous avons déjà parlé, quantité de relations de l'espèce qui offrent toutes garanties ; mais en matière d'apparitions, le phénomène le plus extraordinaire qui semble avoir été réalisé est celui des apparitions de Katie King, auxquelles est mêlé le nom d'un savant universellement connu et respecté, le Professeur anglais William Crookes.

On pourrait écrire tout un livre avec l'histoire des apparitions de Katie King ; l'histoire de ses apparitions peut se résumer comme suit. Elle se trouve d'ailleurs rapportée dans le livre de Crookes « Recherches expérimentales sur le Spiritisme ».

Une jeune fille, Miss Cook, possédait cette faculté, depuis le plus jeune âge, de voir et d'entendre des esprits. Ayant assisté à des séances spirites, on constata qu'elle était médium et qu'elle paraissait susceptible de produire des manifestations très curieuses. L'opposition des parents de Miss Cook retardât son développement médiumnique ; mais finalement, les parents ayant donné leur assentiment, les phénomènes s'amplifièrent rapidement. C'est ainsi que, peu à peu, elle entra en relation, si l'on peut dire, avec un esprit qui se donnait comme nom Katie King, et qui déclarait être le fantôme d'une femme ayant vécu en France au XVI^e siècle et être forcée de se manifester de la sorte pour expier des fautes qu'elle avait commises au cours de sa dernière vie. Les relations entre le médium et le fantôme devinrent de plus en plus étroites ; une réelle intimité s'établit entre eux et, peu à peu, Katie King en vint à se manifester de façon visible.

Bien entendu le phénomène ne s'accomplit pas d'emblée, mais se fit au cours de plusieurs centaines de séances ; d'abord sous l'apparence d'une forme floue ou nuageuse, dans laquelle plus tard apparurent les traits de la figure, qui se marquèrent de plus en plus, puis le buste. Finalement, Katie King put se manifester entièrement, mais en restant néanmoins enveloppée continuellement d'une espèce de vêtement blanc qui l'entourait à la façon des mantes religieuses, et qui lui permettait, déclarait-elle, de maintenir autour d'elle une concentration suffisante des fluides nécessaires à la production du phénomène.

Les apparitions de l'espèce se produisent généralement comme suit : Le médium est relégué dans une espèce de cabinet, que l'on peut très bien réaliser en tendant une draperie dans un coin de salle ; une certaine obscurité est nécessaire. On objectera que l'obscurité et la tenture sont deux conditions très suspectes qui permettent précisément toutes les supercheries ; il serait naïf de ne pas en convenir. Mais cela n'est pas un argument probant ; souvenons-nous toujours du développement de la plaque photographique, qui ne peut se faire que dans certaines conditions bien déterminées. En tout cas, certaines précautions peuvent être facilement prises pour empêcher le médium de se livrer à la fraude. C'est ainsi que dans les séances auxquelles assista William Crookes, on allait, après avoir vérifié toutes les issues et tous les recoins de la place où se tenaient les séances, jusqu'à sceller les portes et les fenêtres, à ligoter le médium sur sa chaise et à relier les membres de ce dernier à des cadrans électriques qui, par l'intermédiaire de galvanomètres et d'autres instruments, auraient décelé le moindre mouvement ou la moindre attitude suspecte du médium.

Il est d'ailleurs établi, soit par des photographies, soit par des attestations concordantes, que le fantôme de Katie King se montra de nombreuses fois à une certaine distance de son médium et que, à plusieurs reprises, on put observer simultanément le corps du médium dans son coin et le fantôme de Katie King se promenant dans la pièce.

D'ailleurs, ceux qui assistèrent à ces séances rapportent que, lorsque Katie King disparaissait, cette disparition ressemblait à une espèce d'évanouissement matériel. Voici d'ailleurs quelques extraits des comptes-rendus qui se rapportent à l'histoire de Katie King et, tout d'abord, un passage tiré d'un procès-verbal d'une des premières apparitions de Katie King, apparitions qui furent photographiées à partir d'alors :

« Katie était vêtue de blanc ; ce soir-là sa robe était décolletée et ses manches fort courtes, de sorte qu'on pouvait admirer son cou merveilleux et ses beaux bras. Sa coiffure même, qui lui serrait toujours la tête, était légèrement repoussée et laissait voir ses cheveux châtain. Ses yeux étaient grands et brillants, de couleur grise ou bleu foncé. Elle avait le teint clair et rose, ses lèvres étaient colorées, elle paraissait très vivante. Voyant notre plaisir à la contempler ainsi devant nous, Katie redoubla ses efforts pour nous permettre d'avoir une bonne séance. Puis, quand elle cessa de poser devant l'appareil, elle se promena, causant avec tout le monde, critiquant les assistants, le photographe et ses arrangements, tout à son aise. Peu à peu, elle s'avança plus près de nous, s'enhardissant davantage, Katie s'appuya sur l'épaule de Mr. Luxmore pendant qu'on la photographiait ; elle tint même la lampe une fois pour mieux éclairer son visage. »

Voici un autre passage du même procès-verbal qui montre comment se termina l'apparition de Katie King ce jour-là :

« Une chose curieuse se passa ce soir-là. Au moment où Katie se reposait devant le cabinet, en attendant de poser, on vit paraître à l'ouverture supérieure un grand bras d'homme, nu jusqu'à l'épaule et qui agitait les doigts. Katie se retourna, fit des reproches à l'intrus, disant que c'était très mal à un autre esprit de venir déranger tout quand elle posait pour son portrait et lui ordonna de se retirer au plus vite. Vers la fin de la séance, Katie déclara que ses forces s'en allaient, qu'elle était en train de fondre. Son pouvoir était tellement affaibli que la lumière qui pénétrait dans le cabinet où elle s'était retirée sembla la dissoudre ; on la vit alors s'affaisser, n'ayant plus de corps du tout et son cou touchant le sol. Le médium était toujours attaché comme au commencement. »

(A suivre.)

G.-L. BRAHY.

Nous regrettons que les exigences inéluctables de la mise en page ne nous aient pas laissé la place pour présenter comme il convient les articles de M. A. Costesèque, de M. H. Noesselt et surtout de M. E. Caslant. Mais nos lecteurs apprécieront sans aucun doute à sa juste valeur la contribution précieuse que ces auteurs apportent ainsi à la Revue et à l'astrologie. Qu'ils veuillent bien trouver ici l'expression de notre gratitude.

Il faut connaître les BULLETINS FINANCIERS

édités sous le contrôle de l'INSTITUT DE RECHERCHES ASTRO-DYNAMIQUES
Avenue de Sumatra, 4, BRUXELLES (Longchamp)



L'Institut de Recherches Astro-dynamiques publie quatre bulletins financiers :

Le bulletin mensuel, qui paraît vers le 20 ou le 25 de chaque mois, donne des directives générales sur les tendances probables des marchés durant le mois suivant, c'est-à-dire qu'il signale les mouvements essentiels probables avec des dates-repères aussi nettes que possible. Le bulletin hebdomadaire paraît au commencement de chaque semaine et donne, outre des commentaires en rapport avec les événements récents ou imminents, les tendances boursières probables pour chaque jour, en cours de séance. Le service du bulletin hebdomadaire comprend celui du bulletin mensuel.

En mars, juin, septembre et décembre paraissent également des bulletins trimestriels qui sont adressés gracieusement aux abonnés mensuels et hebdomadaires.

Enfin, depuis le début de 1938, l'Institut édite des bulletins spéciaux contenant des probabilités pour les matières premières et des valeurs particulières.

Le tirage de ces bulletins est limité à 75 exemplaires, afin de réserver nos indications à une élite avertie et de ne pas favoriser des spéculations excessives.

Parmi les indications données par le bulletin hebdomadaire figure un index journalier appelé l'Index boursier présumé. Cet index vise à chiffrer, sous une forme mathématique, la valeur totale de tous les influx cosmiques en vigueur au jour étudié; non pas seulement des influx qui sont à leur maximum ce jour-là, mais de tous les influx possibles, peu importe qu'ils soient en voie de naissance ou d'expiration, à leur minimum ou à leur apogée; pourvu qu'ils agissent tant soit peu, ils sont enregistrés à leur valeur estimative. Cet index ne donne évidemment pas une courbe absolument parallèle à la courbe boursière, mais il s'en rapproche très sensiblement et souvent même d'une façon frappante; il synthétise en tout cas les tendances économique, politique et sociale qui conditionnent les fluctuations des valeurs. Cet index est d'ailleurs accompagné de commentaires et indications auxiliaires qui permettent de l'approprier facilement. En dernière analyse l'opinion de l'Institut est formulée pour chaque jour et chaque période.

Inutile de dire que c'est là un véritable travail de bénédictin, mais les résultats obtenus depuis la publication de cet Index boursier présumé sont très encourageants. Les baisses ou les hausses de cet index correspondent neuf fois sur dix à des tendances analogues en Bourse.

Il va de soi qu'en aucun cas les Bulletins financiers de l'Institut de Recherches Astro-dynamiques ne constituent de la divination. Ils ne représentent, en somme, que l'application à la Bourse d'un bulletin analogue aux prévisions météorologiques publiés par les Observatoires. Tout comme ces dernières prévisions, les pronostics fournis par les Bulletins financiers de l'Institut de Recherches Astro-dynamiques sont susceptibles de se réaliser avec un sérieux pourcentage de probabilités (environ 85 %), sauf pour les bulletins spéciaux, où le pourcentage est un peu inférieur. De ce fait ils permettent véritablement d'éliminer, pour la plus grosse part, les risques des opérations sur valeurs mobilières.

Les lecteurs de la Revue qui désirent obtenir les conditions d'abonnements ou des renseignements plus précis sont priés de s'adresser à

L'INSTITUT DE RECHERCHES ASTRO-DYNAMIQUES,
Avenue de Sumatra, 4, Bruxelles (Longchamp).

Ils liront d'ailleurs avec fruit l'ouvrage : *Fluctuations boursières et Influences cosmiques*, de M. G.-L. Brahy, directeur de cet Institut, qui expose l'idée maîtresse du système.

Parution ininterrompue depuis 1930.

LE PLUS SERIEUX DES ENSEIGNEMENTS I

COURS PAR CORRESPONDANCE

D'ASTROLOGIE SCIENTIFIQUE

EN TROIS PARTIES

organisés par l'Institut Central Belge de Recherches Astro-dynamiques.

Sous la direction de M. Gustave-Lambert BRAHY.

**Nous sommes prêts à enregistrer
l'inscription de notre 126^{me} élève.**

Clairs, précis et complets, sans fantaisies faciles ni affirmations hasardeuses, tels sont nos cours !

De nombreuses figures les illustrent, de nombreux exemples y sont donnés : chaque leçon est accompagnée d'un exercice qui oblige l'élève à étudier et à pénétrer la matière. Des réponses-types lui sont envoyées en même temps que la correction de chacun de ses devoirs.

Aussi nos cours rendent attractive et vivante l'étude de l'astrologie.

Plus de tâtonnements, de pertes de temps, de découragements !

Nos cours comportent jusqu'ici trois parties :

- I. — Notions astronomiques indispensables. — Calculs et rectifications motivées du thème astrologique. — Effets de la latitude et de la longitude. — La rectification exacte du temps sidéral. — Le calcul expliqué et motivé de l'horoscope pour les latitudes Sud. — Le pourquoi de chaque chose.
- II. — La signification de tous les facteurs astrologiques, leurs combinaisons progressives aboutissant à l'interprétation en général et dans tous les cas particuliers.
- III. — Les directions ou calculs des événements futurs. Bases et clefs de chaque système. Les directions primaires, comment les établir par une simple soustraction dans chaque cas.

Le prix de chaque partie du cours a été fixé provisoirement à 250 francs belges ou 60 belgas (étranger). Le cours entier à 625 francs ou 150 belgas (étranger). Ces prix comprennent la correction des exercices accompagnant chaque leçon.



Les étudiants ayant suivi avec fruit les trois parties du cours obtiennent un certificat susceptible d'être homologué par la Fédération belge et la Fédération internationale des astrologues scientifiques.

On peut s'inscrire au siège de l'Institut de Recherches Astro-dynamiques, 4, avenue de Sumatra, Uccle. Verser au compte-chèques Bruxelles n° 174.33 (Editions DEMAIN) ou Paris 1800.28 (G.-L. Brahy).

Renseignements, références et sommaire sur demande.



**On ne devient pas astrologue
sans avoir subi une formation spéciale.**

Editions de la Revue "DEMAIN,"

ASTROLOGIE MONDIALE. — La loi des grands faits historiques. — L'avenir de l'Europe, par Léon Lasson. — Ce livre donne, outre la clef de l'astrologie mondiale, les pronostics les plus sensationnels parus à ce jour. Il traite surtout des éclipses. Un beau volume, 200 pages. — Prix : 35 francs. — Etranger : 8 belgas.

EPHEMERIDES PERPETUELLES DE SCHOCH, traduites de l'allemand par Raymond Brihay. — Des tables d'un usage pratique, permettant de dresser rapidement et de façon précise (1 à 2/10 de degré) n'importe quel thème pour les années 600 à 2600. Edition limitée. — Prix : Belgique : broché, 50 francs ; relié, 70 francs. — Etranger franco : broché, 10,50 belgas ; relié, 14 belgas.

ASTROLOGIE ANIMALE. — Application de l'astrologie à l'élevage du cheval de course et à l'art vétérinaire, par le Vicomte Ch. de Herbais de Thun. — L'auteur expose dans ce livre une méthode mathématique permettant d'évaluer dès la naissance les qualités d'un cheval de course et ses perspectives de rapport financier. Nombreux exemples. Un livre de 68 pages, format 16x24. — Prix : Belgique : 15 francs ; Etranger : 3 belgas.

UN DRAME CHEZ LES SPIRITES, drame en 3 actes, par G.-L. Brahy. — Une brochure de 48 pages, format 16x24. — Prix : 10 francs ; Etranger : 2 belgas.

LE PROBLEME DES MAISONS. — D'après divers auteurs. Une brochure technique de 96 pages format 16x24, permettant de comprendre le problème de la domification et ses diverses solutions. Une étude unique. — Prix : Belgique : 30 francs. — Etranger : 6 belgas.

Administration de la Revue "DEMAIN,"

Avenue de Sumatra, 4, BRUXELLES (Longchamp)

TELEPHONE 43.14.07

Bruxelles N° 174.33 (Demain)

Comptes Chèques Postaux

Paris N° 1800.28 (G.-L. Brahy).

REDACTION. — Les articles, même signés d'un pseudonyme, n'engagent que leurs auteurs. Les manuscrits non insérés ne sont restitués que sur demande, contre paiement des frais de port, et durant une période de trois mois seulement après leur réception.

CHRONIQUE DES LIVRES. — Il est rendu compte de tout ouvrage dont un exemplaire parvient à notre rédaction.

REPRODUCTION DE NOS ARTICLES. — Sauf mention contraire, la reproduction et la traduction d'extraits de nos articles sont autorisés sous citation de source.

PUBLICITE. — Nous n'admettons que des annonces présentant toutes garanties de loyauté, au besoin nous exigeons toutes références utiles; nous déclinons toutefois toute responsabilité au cas où notre bonne foi aurait été surprise. Pour les conditions nous écrire en joignant projet.

RENSEIGNEMENTS ET CONSULTATIONS. — Notre Directeur reçoit les mercredis et vendredis, de 10 à 11 heures et sur rendez-vous.

CORRESPONDANCE. -- Nos abonnés peuvent, lorsque la chose est possible, obtenir réponse par lettre, à condition de joindre un timbre ou un coupon pour la réponse.

Veillez à affranchir suffisamment vos lettres : en France le port pour la Belgique est de 2 fr. 25 par 20 grammes.

Si vous faites un virement, n'oubliez pas d'inscrire sur le talon le motif de ce virement et tous renseignements utiles.

LIBRAIRIE VÉGA

175, boulevard Saint-Germain, PARIS (6^e)

« La Maison de l'Astrologie »

TOUTES les EPHEMERIDES
FRANÇAISES et ETRANGERES.

TRAITES TECHNIQUES -- REVUES
CARTES du CIEL - ASTROLABE
TAMPONS PLANETAIRES ET ZODIACAUX

Utilisez notre SERVICE de RENSEIGNEMENTS
et de DOCUMENTATION astrologiques.
(Timbre et coupon-réponse, s.v.p.)

TOUT SUR OCCULTISME
SCIENCES DIVINATOIRES
RADIESTHESIE, GEOMANCIE, MAGIE
CARTES, TAROTS, PENDULES
Catalogues Gratuits 5-XIV

LIBRAIRIE

AU NAIN BLEU

38, avenue de la Victoire, NICE (France)

Adresser toutes les correspondances
à M. Albert DULUC

Le plus important Rayon de Province en ce qui concerne Sciences Occultes et Psychiques, Magie, Spiritisme, Religions, Sociétés Secrètes, Radiesthésie, etc.

Tous les ouvrages d'Astrologie, Astrologie et Arts Divinatoires, Ephémérides Raphaël's et Allemandes, etc.

TAROTS pour Cartomancie, Planchettes et Alphabets spirites, Miroirs Hindous, Pendules, etc.
10/XIV Catalogue spécial - Franco 4 fr.

VIENT DE PARAITRE :

AUX EDITIONS DE LA REVUE DEMAIN

Un prélude aux prochaines Expositions Internationales
de New-York et de San Francisco.

EN TOURISTE AUX ETATS UNIS

par G.-L. BRAHY.



Un Baedeker,
Une étude de mœurs,
Un récit de voyage,
Un roman,

Une initiation à l'Amérique du Nord.

●
Tout cela en un volume de 320 pages,
papier couché, magnifiquement illustré.

●
EN VENTE PARTOUT :

Etranger : 5 belgas 50.

Belgique : 25 francs.

(ou 35 fr. français, cours actuel.)

LA REVUE DEMAIN

LES EDITIONS DE LA REVUE

— DEMAIN —



sont imprimées par les

Etablissements L. WYCKMANS & Co

16, rue de la Mécanique
BRUXELLES TEL. 21.09.15

QUALITE ● SERVICE
PONCTUALITE ● JUSTE PRIX
CONSULTEZ - LES