

DEMAIN

REVUE D'ASTROLOGIE SCIENTIFIQUE, D'IDEES NOUVELLES ET D'ANTICIPATIONS

SOMMAIRE :

LE THÈME DE NAISSANCE DE S.-S. LE PAPE PIE XI

La mort du Pape prévue pour février 1939 par NOSTRADAMUS ?

Une prédiction de Mr. J. VERDIER qui s'avère exacte.

Pronostics mondiaux pour avril 1939

STELLA.

Une nouvelle période dangereuse en perspective.

A propos de notre prix de 5000 fr.

destiné à récompenser l'apport d'une preuve formelle de l'influence astrale. — Mr le Professeur A. PICCARD accepte la Présidence du Jury.

LA GRANDE ECHEANCE FINANCIERE DE MARS 1939.

L'Atlantide, berceau de l'Astrologie.

L. HORICKS.

GUIDE ASTROLOGIQUE JOURNALIER POUR AVRIL 1939.

SPICA

CARACTERISTIQUES GENERALES DES ENFANTS NES DU 22 FEVRIER AU 21 MARS 1939 VEGA

A PROPOS DE LA PLANETE PLUTON

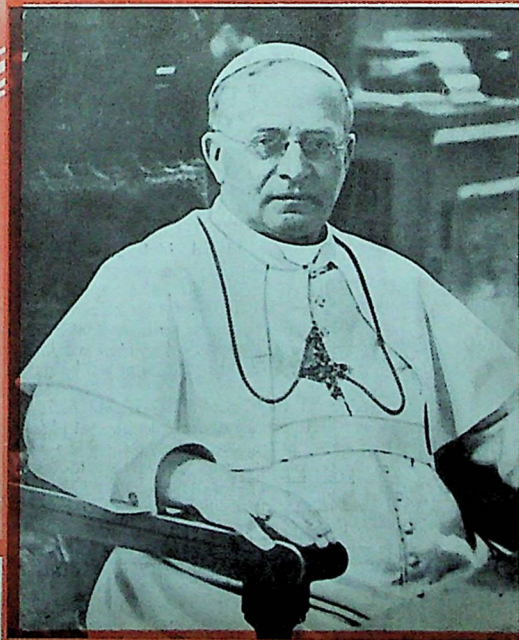
Y. REGNE-JANDUZ.

CRITIQUE DES PRONOSTICS DE STELLA POUR JANVIER 1939.

R. B.

Livres, revues, échos, nouvelles, conférences, etc.

Le Grand Mystère de la Mort. (Enquête)



Ce numéro : Prix : Belgique : 4 fr. 75
 48 pages. France : 6 fr.
 Suisse : 0 fr. 90

PARIS — BRUXELLES

- CARTES DU CIEL** pour horoscopes, avec indications des étoiles fixes. Modèle déposé. Prix : 20 francs les 100 ; Etranger : 5 belgas les 100.
- QU'EST-CE QUE L'ASTROLOGIE?** par G.-L. Brahy. — Une brochure de vulgarisation, 32 pages, avec clichés et figures. — Prix : 5 francs; Etranger : 1 belga.
- ENQUETE ASTROLOGIQUE SUR LA CATASTROPHE DE PATURAGES** par G.-L. Brahy et R. Brihay. Une brochure 32 pages. Etude détaillée, avec tableaux, de 54 cas de mineurs morts collectivement. — Prix : 4 francs; Etranger : 1 belga.
- COMPTE-RENDU DU 2^e CONGRES INTERNATIONAL D'ASTROLOGIE SCIENTIFIQUE**, (Bruxelles, 15-20 juillet 1935) Une forte brochure de 142 pages reproduisant in extenso le texte de 23 communications avec de nombreux schémas et photographies. Tirage limité. Derniers exemplaires. — Prix : Belgique : 15 francs; Etranger : 3 belgas 75.
- CONTRIBUTION A L'ETUDE DE L'ASTRO-DYNAMIQUE**, par G.-L. Brahy. — Ouvrage exposant la synthèse de l'interprétation astrologique et sa méthode fondamentale. — 130 pages format 16x25. — Epuisé. Ne se trouve plus que d'occasion. — Prix approximatif et sans engagement : 200 francs (40 belgas).
- COMMENT DRESSER VOTRE HOROSCOPE**, par O. De Landtsheer. — Une brochure de 64 pages, avec nombreux clichés. Epuisé. Ne se trouve plus que d'occasion. — Prix approximatif et sans engagement : 25 à 30 francs (5 à 6 belgas).
- FLUCTUATIONS BOURSIERES ET INFLUENCES COSMIQUES**, par G.-L. Brahy. — Un véritable précis d'astrologie financière et mondiale, exposant minutieusement les règles qui permettent de prévoir le déroulement probable des événements à n'importe quelle époque, les hausses et les baisses boursières, les fluctuations journalières des marchés. L'étude porte sur les années 1820 à 1940.
Un fort volume de plus de 200 pages, format 16x25, contenant de nombreux clichés, tableaux et diagrammes. — Prix : 60 francs. Etranger : 13 belgas. Edition de luxe : 75 francs ; étranger : 16 belgas. — Derniers exemplaires.
- SYNTHESE DE L'ŒUVRE DE PAUL CHOISNARD**, par le Vte Ch. de Herbais de Thun. — La matière des quelque 30 ouvrages édités par Choissnard est condensée dans ce livre, avec toutes ses conclusions et caractéristiques. L'exposé par rubriques successives, la remarquable coordination des textes en rendent la consultation facile. Livre indispensable aux étudiants. Un livre de 160 pages, format 16x24. — Prix : 35 francs ; Etranger : 8 belgas.
- SYNTHESE DE L'INTERPRETATION ASTROLOGIQUE D'APRES LES PRINCIPAUX AUTEURS MODERNES**, par le Vicomte Ch. de Herbais de Thun. — Ce livre met à la portée de l'étudiant la matière de nombreux volumes écrits par des auteurs divers. Partant du point de vue qu'il y a à glaner dans toute œuvre écrite de bonne foi, l'auteur s'est efforcé de rassembler les avis les plus autorisés, éliminant les contradictions, mettant en évidence les points de l'enseignement astrologique sur lesquels l'opinion est faite. Un livre de 200 pages format 16x24. — Prix : 35 francs ; Etranger : 8 belgas.
- MANUEL PRATIQUE D'ASTROLOGIE**. On peut dire que c'est le manuel le plus complet paru à ce jour, comportant plusieurs chapitres entièrement originaux, une liste des principales villes du monde avec leurs latitude et longitude, une liste des principales étoiles fixes et toutes indications concernant l'heure officielle et l'heure d'été dans différents pays. Un fort volume de près de 300 pages, format 16x22, 3^e édition revue et augmentée. — Prix : 30 francs ; Etranger : 7 belgas.

REVUES A LIRE



LES CAHIERS ASTROLOGIQUES. — Revue d'astrologie traditionnelle, paraissant tous les deux mois, sous la direction de A. Volguine. — France : 45 fr. l'an. Etranger : 60 francs. — 15, rue Rouget de Lisle, Nice.

L'ASTROSOPHIE. — Revue mensuelle d'Astrologie, de Sciences Psychiques et d'Occultisme. — Directeur : Francis ROLT-WHEELER. — Abonnement : Belgique et Colonies : 12 1/2 belgas. France et Colonies : 35 francs. — Administration, Avenue Roi Albert, Cap-de-Croix, Nice (A.-M.).

MODERN ASTROLOGY. — The leading astrological magazine. Esoteric and exoteric, individual and political, historical and statistical astrology. — Bi-monthly. 6/ à year. — 40, Imperial Buildings. — Ludgate Cir. London.

LE MONDE DE DEMAIN. — Journal ultra-moderne publiant exclusivement des faits appartenant au domaine de la politique, de l'économie, des loteries, des courses et de la mode future. — Abon. : France et colonies 36 fr. Etranger (conv. postale) 45 fr. Autres pays 75 fr. — Prix 3 fr. le numéro. Spécimen gratuit. « Le Monde de Demain », 8, rue Turenne, Strasbourg (Bas-Rhin), France.

L'AVENIR DU MONDE, la plus grande et la plus lue des revues astrologiques françaises. Revue sérieuse et scientifique répandue dans 30 pays! Prix du numéro : fr. 2.75 belges. Abonnement : 25 francs pour l'étranger, 20 francs pour la France et les colonies. Kiosques, débits de tabac, librairies. Demandez spécimen gratuit à l'édition : « L'Avenir du Monde », 33b, avenue Jean-Jaurès, Strasbourg-Neudorf, Bas-Rhin, France.

LES ECHOS DES SCIENCES MYSTERIEUSES, 27, imp. du Moulin Vert Paris (14°).

VERS L'AURORE. — Revue des Sciences Hermétiques, Conjecturales et Initiatiques. Directeur : A. Charvin. — Mensuel. Le numéro : 6 francs. Abonnement : 60 francs. Etranger : 70 francs. Spécimen gratuit. 49, rue Léon, Paris (18°).

REVUE PSYCHICA ILLUSTRÉE. — 23, rue Lacroix, Paris (17°). Abonnements : 30 fr. par an. Etranger : 40 fr. Le numéro : 3 fr. — Etudie tous les phénomènes supra-normaux : médiumnité, apparitions, rêves prémonitoires, guérisseurs, animaux conversants, arts divinatoires, etc. Nombreuses primes, Parait chaque mois. — Numéro spécimen : 3 francs.

POUR PARAITRE EN FEVRIER

EN TOURISTE AUX ETATS-UNIS

par Gustave - Lambert BRAHY



Impressions d'un voyage au Canada et aux Etats-Unis. — La vie sur les transatlantiques. — Terre-Neuve, Québec, Montréal, le Saint-Laurent, l'Hudson, New-York, le Niagara, les usines Ford à Détroit, Chicago, l'Amérique Centrale, le Grand Canyon, Los Angeles, Hollywood, la Californie, San Francisco, le Lac Salé, la Cité des Mormons, Denver, les Montagnes Rocheuses, les Parcs Nationaux, Kansas City, Saint-Louis, Washington, etc. — Réflexions et Conseils. — Nombreuses photographies.



Une formule nouvelle :

LE BAEDCKER ROMANCÉ

Un livre instructif, truffé d'anecdotes
et de faits curieux.

VOUS LE LIREZ COMME UN ROMAN.



Grâce à lui

VOUS FEREZ LE VOYAGE
DES ETATS-UNIS DANS UN FAUTEUIL !

Attention au vertige !
Vue verticale prise d'un 34^e étage.

SOUSCRIVEZ A CETTE EDITION MAGNIFIQUE !

Un fort volume de 300 pages, sur papier glacé, illustré.

Prix de souscription provisoire jusqu'au fin février 1939 :

BELGIQUE : 22 francs.

ETRANGER : 4 belgas 50.

Versement aux comptes chèques postaux :

PARIS 1800.27 (G.-L. Brahy) ● BRUXELLES 174.33 (Editions « Demain »)

*Les volumes souscrits avant parution sont revêtus d'une dédicace
de l'auteur.*

DEMAIN

Revue d'astrologie scientifique, d'idées nouvelles
et d'anticipations

Téléphone 43.14.07

C. C. Postaux
Bruxelles 174.33 (Dernain)
Paris 1800.28 (G.-L. Brahy)

Avenue de Sumatra, 4, BRUXELLES (Longchamp)

Directeur-fondateur : Gustave-Lambert BRAHY

Expert-comptable.

Administrateur-fondateur de l'Institut Central Belge
de Recherches Astro-dynamiques.

Rédacteur en chef : Vicomte Charles de HERBAIS de THUN

Ingénieur E. C. P.

Représentant commercial pour la France :

M. HIBON, rue Jouye-Rouve, 10, Paris. — Ch. P. Paris 1490.44.

HOROSCOPES DU MOIS.

Le thème de naissance de Sa Sainteté le Pape Pie XI

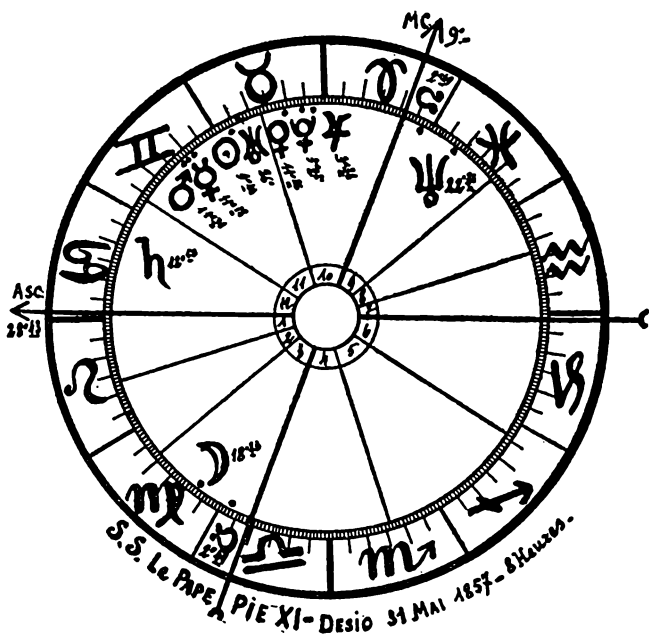
L'article qu'on va lire se trouvait composé, et la Revue prête à être mise sous presse, lorsqu'est parvenue la nouvelle de la mort de S.S. le Pape Pie XI, survenue le 10 février. Nous le publions néanmoins SANS Y CHANGER UN MOT, faisant remarquer seulement que l'envoi de M. Verdier datait du 14 janvier dernier. Nous publions d'ailleurs plus loin le texte d'une lettre privée adressée par M. Verdier à M. Brahy en date du 15 du même mois. Cette lettre, dont l'authenticité et la date peuvent être certifiées par plusieurs témoins étrangers à l'administration de la Revue, semble montrer la valeur que l'on peut attacher au système des Révolutions solaires et lunaires tels que les préconise M. Verdier, d'après Von Klöckler. Ils convient également de mettre en relief le souci de prudence et l'esprit scientifique qui ont guidé M. Verdier dans son article et dans la lettre qui le complète.

Nous donnons ci-dessous la carte du ciel au moment de la naissance du Cardinal Achille Ratti, 261^e successeur de Saint Pierre,

DEMAIN

né à Désio (Italie) — $9\frac{1}{4}$ long. E., $45\frac{1}{2}$ lat. N. — le 31 mai 1857, à 8 heures du matin (selon extrait du registre des naissances de la ville ci-dessus).

Sa Sainteté le Pape Pie XI fut ordonné prêtre en 1879, nommé Archevêque de Milan et créé Cardinal par Benoît XV le 13 juin 1921, et fut élu Pape le 6 février 1922.



Le thème du 31 mai 1857 est remarquable par deux triples conjonctions : d'une part, Soleil-Mercure-Mars en Gémeaux — qui assure une pénétration d'esprit peu ordinaire et une grande activité intellectuelle —, d'autre part Vénus-Pluton-Jupiter en Taureau — qui donne des sentiments compatissants, des facultés de gestion et des aptitudes pour diriger un mouvement philanthropique (Max Heindel) —. Dans le thème de Pie XI, le premier de ces amas est en sextile du Milieu du Ciel, ce qui est assurément plus remarquable encore ; tandis que le second est assez nettement en sextile de Saturne en Cancer, accentuant la fermeté et la profondeur des sentiments et poussant vers la solitude. A remarquer que ces deux amas montent dans le ciel. L'élection comme premier rélat de l'Eglise s'est vraisemblablement faite lorsque le M.C. progressé passait à la conjonction de l'amas Soleil-Mercure-Mars (Gouver-

neur de X). En directions symboliques, on peut admettre aussi qu'il correspond à la direction de Neptune (faveurs, vote, suffrages, spiritualité — IX^e maison — Poissons), à Uranus (pouvoir suprême, autoritaire, indiscuté).

Une interprétation plus détaillée du thème de Sa Sainteté Pie XI serait peut-être considérée comme un sacrilège par certains lecteurs de « Demain ». Elle ne nous apprendrait au surplus pas grand chose. Notons seulement que l'opposition Lune-Neptune doit entraîner parfois une certaine hésitation dans les décisions, et créer une propension à s'exagérer les choses, à les dramatiser peut-être, mais elle pousse aux études scientifiques et philosophiques, donnant la soif de l'absolu.

La santé du Pape ayant suscité ces derniers temps de sérieuses inquiétudes, nous avons demandé à un de nos collaborateurs, M. J. Verdier, admirateur des théories de von Klöckler et partisan de ses méthodes, ce qu'il pensait de la Révolution Solaire de Pie XI pour l'époque actuelle. Très aimablement, M. Verdier nous a fait parvenir ces quelques notes qui ajoutent même en intérêt à ce que nous sollicitons.

« Dans son exégèse des « Prophéties de Nostradamus » récemment publiée, le D^r Fontbrune nous dévoile un proche avenir des plus mouvementé et hélas ! ensanglanté par des guerres affreuses.

» L'interprétation du D^r Fontbrune paraît fondée sur des bases raisonnables — entièrement extra-astrologiques — dont l'auteur expose d'ailleurs les principes en en donnant les clefs.

» On pourra penser ce qu'on voudra de ce livre, on pourra même lui faire parfois le reproche d'être par moments tendancieux en faveur de l'idée monarchique, il n'en est pas moins vrai qu'il contient d'impressionnantes vérifications en ce qui concerne le passé récent ou ancien. Il est évidemment toujours plus facile d'expliquer le passé que de prévoir l'avenir, mais on peut rechercher si l'interprétation du D^r Fontbrune pour les temps proches trouve un écho dans les recherches astrologiques.

» Selon le D^r Fontbrune, les Centuries de Nostradamus concerneraient surtout l'époque contemporaine et la partie à venir du XX^e siècle.

» Il nous a donc paru intéressant de rechercher dans l'étude astrologique de quelques thèmes une vérification, un contrôle des prédictions de Nostradamus-Fontbrune. Page 299 de son livre « Les Prophéties de Maître Michel Nostradamus », l'auteur interprétant le quatrain V.92, fixe février 1939 comme terme à la vie du Pape. Un peu plus loin, page 300 — Sixain S.26 —, il indique que la vie du Saint Père ne s'étendra guère au delà de 1940.

» Le thème solaire établi pour Rome le 31 mai 1938 à 21 h. 04 m. (heure de Greenwich) nous montre :

» Ascendant solaire en VI^e maison radix, opposé à la fois à la Lune solaire, elle-même en VI^e sol., et à Saturne radix en XII^e natale, et en outre en carré avec Saturne-solaire et M.C. radix.

» La VI^e maison solaire contient en plus de la Lune, Mars solaire dissonant par double quadrature avec Neptune radix et solaire. Neptune solaire se trouve en VIII^e solaire en conjonction avec la Lune radix et opposé à Neptune natal.

» Cet ensemble important de facteurs est évidemment très défavorable pour la santé, d'autant plus que dans le thème, Saturne a la signification des Maisons XII et VIII par sa position en XII radix et par maîtrise de la maison VIII radix. De plus Saturne solaire se trouve en carré avec la Lune et l'Ascendant solaires.

» Nous pouvons considérer ces indices comme franchement mauvais, peut-être même critiques pour la santé, surtout si nous tenons compte de l'âge et de l'état de santé, en général très mauvais, du Souverain Pontife. Nous ne nous croyons cependant pas fondés à prévoir de ce chef une issue fatale. Sans exclure cette possibilité, nous concluons à une année très critique pour la santé.

» La Révolution solaire nous montre en même temps, par la répétition des aspects Neptune-Lune et Neptune-Uranus, l'exaltation des tendances mystiques et des facultés d'intuition et de perceptivité du Pape.

» En ce qui concerne particulièrement février, nous trouvons comme transits critiques pour la santé un amas imposant de configurations :

» Quadrature de Saturne avec lui-même dont le maximum a lieu au début de février (Saturne est significateur de maladie et mort dans le thème).

» Un carré de Jupiter sur le Soleil et Mars-Mercure.

» Nous avons en outre Mars qui passe sur l'opposition du Soleil et de Mercure-Mars en février.

» A cet amas important de transits dissonants et presque simultanés, nous ne pouvons opposer qu'un transit de Mars sur le trigone du M.C. qui ne concerne pas la santé.

» La Révolution solaire de 1939-40 ne nous montre rien de particulièrement critique pour la santé.

» Comme conclusion : La prophétie de Nostradamus concernant la fin du Pape et la situant en février 1939 ne nous paraît au point de vue astrologique, ni impossible ni absurde. Nous ne pouvons cependant pas lui donner le même caractère de probabilité que nous avons rencontré dans l'horoscope solaire de la III^e République. »

La période de la mi-février paraît en tout cas de nature à amener au moins de sérieux troubles. Mars est en effet à cette époque en carré de Jupiter dans le ciel, et tous deux sont eux-mêmes en mauvais aspects de l'amas Soleil-Mercure-Mars. Mars repasse d'ailleurs à ce moment sur l'éclipse du 2 février 1937.

Mais peut-être s'agirait-il, vu les configurations en jeu, d'une manifestation d'hostilité dirigée contre le Saint Père ou contre le pouvoir qu'il représente. Les transits demeurent en tout cas très mauvais jusque vers le début de mars.

Ajoutons que, vérification faite — après coup, cette fois — sur le thème du Pape, nous trouvons que le jour même de la mort, Mars passait exactement à l'opposition de l'éclipse de soleil du 29 mai 1938, laquelle tombait à 2° de la position du Soleil dans l'horoscope natal. Ce transit paraît avoir constitué, sinon la circonstance décisive, tout au moins une circonstance aggravante.

Voici maintenant le texte de la lettre privée adressée à notre Directeur par M. Verdier au sujet de la mort possible du Pape en février :

Cher Monsieur,

Je vous envoie quelques mots de complément à la note que je vous ai envoyée sur le Pape hier.

Je vous serais obligé de ne pas les publier dans l'article que vous composerez, je les destine à l'astrologue Brahy.

La Révolution lunaire du 6 février 1939 est extraordinairement significative.

L'Asc. lunaire tombe en XII° nat et en δ exacte de $\frac{1}{2}$ rad. (significateur de maladie et de mort); il est en outre en \square $\frac{1}{2}$ lunaire, lequel $\frac{1}{2}$ lun. est en δ M.C. rad., donc en position forte. Asc. lun. est encore en \square M.C. rad.

Asc. lun. est donc extraordinairement dissonant. En outre le \odot lunaire se trouve en VIII lun. et en \square $\frac{1}{2}$ lun.

La Lune enfin se trouve au F.C. lunaire (fin des choses) en δ Ψ lun. δ Ψ rad.

Je n'aime pas encore de me servir pour un pronostic destiné à être publié, des révolutions lunaires, bien que je commence à les connaître et à les appliquer, c'est pourquoi je vous demande de ne pas publier cela.

Il me semble cependant qu'au point de vue technique ce n'est pas sans intérêt.

CONCLUSION PRATIQUE. — La Révolution solaire indique que l'état de santé du Saint Père sera critique pendant l'année solaire. Cet état critique, en raison de l'âge et du mauvais état de santé du sujet, peut se dénouer par une crise fatale. Si cela arrive, il est probable que cela se produira entre le 6 février et le 5 mars 1939, comme le montrent la Révolution solaire et les transits.

En tous cas, pour cette période, l'état de santé empirera très dangereusement. La même période correspondra à un redoublement de mysticisme. Si le Pape meurt, il mourra en saint.

— Dans le courant de l'année je compte publier un livre sur les Révolutions lunaires, j'attends que des vérifications ultimes sur quelques amis aient eu lieu.

Bien cordialement à vous.

J. VERDIER.

Pour vous éviter des calculs, voici la Révolution lunaire du 6 février 1939 (pour Rome). T.S. : 23 h. 21 m. 17 s. :

\odot 16°52' \approx	Ψ 22°51' Π	$\frac{1}{2}$ 13°56' γ	$\frac{1}{2}$ 13°43' η
\uparrow 8° 21' \times	σ 7°55' \ddagger	♀ 0°07' v	♁ 7°45' \approx

Maisons (Placidus) :

M.C 19° \times	XI 25° η	XII 5° II
Asc. 11°16' ♁	II 0° ♁	III 22° ♁

Evidemment, n'importe quel sceptique pourra objecter, après lecture de cette lettre, que si le Pape n'était pas mort durant la période indiquée par M. Verdier, nous ne l'aurions pas publiée. Sans aucun doute ! Mais, sans présenter ce pronostic comme une preuve proprement dite, nous signalons cependant qu'il est le résultat d'un système de prévisions cohérent, qui paraît faire de plus en plus ses preuves.

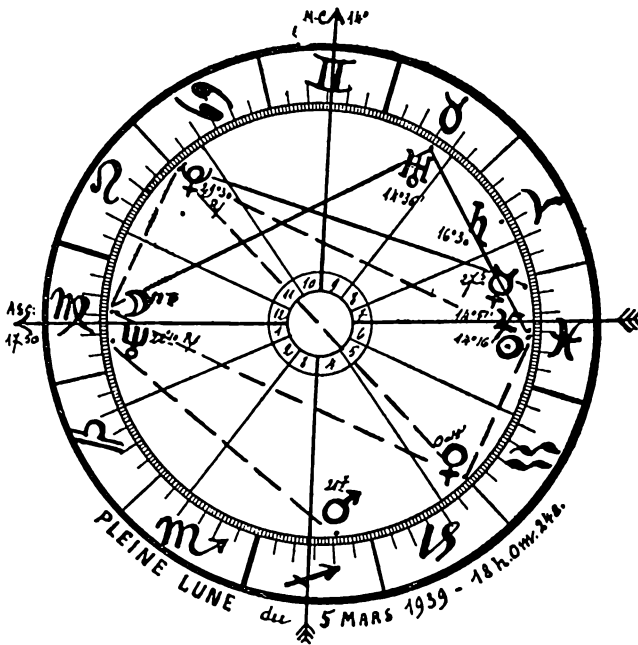
La grande échéance financière de mars 1939.

L'article que nous avons publié dans notre numéro du 21 janvier 1939 (n° 9) a suscité, cela va sans dire, un intérêt considérable.

A titre de commentaire, nous reproduisons ci-dessous le thème astrologique de la Pleine Lune du 5 mars.

On y verra que les aspects suivants :

Jupiter sextile Uranus — Jupiter sesqui-carré Pluton



sont transmis comme suit :

- par le Soleil, dans la nuit du 5 au 6 mars ;
- par la Lune, dans la journée du 5 mars ;
- par Mercure, les 26 et 27 février et, partiellement, le 7 mars ;
- par Vénus, partiellement, les 16 et 19 février, et le 5 mars ;
- par Mars, partiellement, les 15 et 22 février.

C'est là un film qu'il sera intéressant de suivre dans son développement et son épisode final.

L'Atlantide, berceau de l'Astrologie

(Suite et fin.)

S'il faut en croire ce qu'ils rapportent, toutes nos inventions ne sont que de pâles répliques de tout ce que les Atlantes connurent durant des milliers de générations. En plus de beaucoup de nos sciences officielles, ils avaient une connaissance approfondie de la Kabbale, de la Magie Blanche et Noire, de l'astrologie, de la radiesthésie, etc. Ces sciences perdues avaient été enseignées durant des milliers de générations, de sorte que l'on se trouvait alors en face d'un peuple de magiciens et d'astrologues, doués de pouvoirs dont les expériences de certains sensitifs de nos jours peuvent à peine nous donner une idée. Enfin, l'élite au lieu d'être un ensemble de représentants des sciences purement matérielles, comme de nos jours, était formée par des initiés, des dieux aux pouvoirs magiques en relation avec les forces supérieures et astrales. Nous en retrouvons l'histoire déformée dans la mythologie grecque, dans les secrets de l'Égypte et du Thibet. De l'Égypte nous ne connaissons officiellement que les dynasties humaines, c'est-à-dire la race blanche, et encore les dernières seulement, les plus décadentes. Mais nous savons tous que ces fils dégénérés des Rouges ont produit des merveilles qui, pour nous, malgré toute notre science, sont encore d'humiliantes énigmes, les pyramides, par exemple ! Quand cette civilisation arriva à sa décadence après avoir exploré toute la terre et les cieux et enseigné tous les peuples de la terre, quand les forces astrales et divines, offensées par leurs abus, décidèrent d'exterminer les mages noirs et leur continent tout entier, les peuples survivants continuèrent à faire appel aux Rouges, aux Mages blancs, pour continuer à les instruire et à les guider. C'est ainsi que les survivants rouges furent partout nommés dirigeants et rois, par suite de leurs sciences et de leurs pouvoirs. Quand les descendants dégénérés et raréfiés disparurent, les rois et empereurs furent peints en rouge. Voilà pourquoi dans les pyramides et les massabas, les puissants sont peints en rouge. De nos jours encore nos souverains paraissent à leur peuple dans des tribunes pourpres !!

La race rouge des Atlantes était donc parvenue à un degré de civilisation infiniment supérieur à celui que nous avons l'avantage de connaître et d'apprécier à l'heure actuelle.

Les traditions sont d'accord pour déclarer que le continent berceau des Atlantes avait fini par être englouti à la suite de cataclysmes répétés d'origine volcanique et, par répercussion, diluvienne. Les traditions nous apprennent que les Atlantes avaient comme nous une civilisation colonisatrice. Les colonies des Atlantes furent nombreuses et florissantes. On retrouve des traces d'Atlantes en

Europe, en Asie, en Afrique, dans les îles australiennes, en Amérique, et naturellement dans les îles atlantiques, qui représentent les sommets d'anciennes montagnes de l'Atlantide.

L'île de Scandinavie, devenue par la suite la presqu'île que nous connaissons en a gardé des traces, qui se retrouvent dans les descendants *bruns* de Scandinavie et de Laponie. La Bretagne, la Picardie, les pays basques et étrusques, l'Espagne, la Provence, l'Italie sont des contrées où l'hérédité atlante est marquée dans la race, dans les mœurs et dans les traditions. En un mot tous les Européens aux yeux noirs, aux cheveux foncés, au teint bistre, rougeâtre ou cuivré, les Bohémiens, par exemple, sont des types atlantes plus ou moins bien conservés. Les Chouans, les Basques, certains Bretons, les Sardes, les Corses paraissent des types assez purs. Le Groenland et l'Irlande portent également les traces de cette sublime civilisation.

En Afrique, le Maroc, l'Algérie, qui formaient alors une île, conurent une civilisation magnifique et certains affirment qu'il existe aux confins du Sahara des vestiges plus anciens et plus étonnants que ceux que nous examinerons en parlant des Egyptiens, mais enfouis à des profondeurs fantastiques sous le sable. Rien d'étonnant, ni d'illogique ; le Sahara est le lit d'une ancienne mer qui a pu recouvrir des continents submergés. Les populations de cette région et les Arabes eux-mêmes ont du sang atlante dans leurs veines (Sémites). Nos coloniaux qui auront fait escale aux Iles Canaries, aux Iles Açores, ou du Cap Vert, n'ont-ils pas été tout étonnés d'y trouver d'étranges populations rappelant les Peaux-Rouges ?

Mais, ce qu'il est devenu de plus étonnant de toutes ces colonies africaines, c'est incontestablement l'Egypte qui, pourtant n'a été que le fruit d'une civilisation décadente et honteuse d'elle-même. En effet, il y a 400.000 ans la décadence commençait à se faire sentir en Atlantide ; les Mages Blancs, combattus par les Noirs, finirent par perdre le pouvoir et, dans leur fuite, vinrent s'établir dans leur colonie favorite d'Egypte ; ils y furent poursuivis par les magiciens Noirs. Heureusement, les peuples méditerranéens se liguèrent et refoulèrent les Atlantes corrompus et déchus. Cette guerre est narrée par les Grecs primitifs, qui fêtaient leur victoire contre les Atlantes, victoire qu'ils disaient devoir à Minerve.

Les Initiés établis en Egypte firent connaître à ces régions une civilisation particulièrement active et productrice. Des vestiges pleins de mystères ont été conservés jusqu'à nos jours. Il se forma là un noyau nouveau où l'on perpétua les anciennes morales, la communauté des biens et la fraternité humaine, rappelant l'Atlantide de jadis, le paradis perdu, l'eden dont parlent toutes les traditions, et qui fut une réalité il y a un million d'années environ. Cette grande dignité humaine apportant en elle le bonheur se perpétua en Egypte pendant plusieurs milliers de générations. Le Sphinx ailé d'Egypte date de cette époque, de même que la Pyramide de Gizeh, soit environ 200 à 210.000 ans. A cette époque il y eut des

guerres terribles avec la mère-patrie, mais les Mages Blancs résistèrent, et la nature frappa l'Atlantide d'un cataclysme épouvantable qui en engloutit une partie. Le déluge corollaire de ce terrible phénomène envahit l'Égypte, et les Mages Blancs se réfugièrent dans les monts d'Abyssinie qui seuls émergeaient encore des flots. Quand les eaux se retirèrent, seul le Sphinx et la Pyramide de Gizeh avaient pu résister aux éléments déchainés. Un deuxième empire se fonda, ce fut la deuxième dynastie divine ; celle-ci dura jusqu'en l'an 80.000. Un nouveau déluge submergea l'Égypte, mais il fut moins terrible et plus court. On redescendit des montagnes et l'on fonda la troisième dynastie divine. Le Temple de Karnak date de cette époque. Lorsqu'en l'an 9.564, l'île de Poséïdonis disparut dans les eaux pour ne plus laisser subsister que les quelques îles que nous connaissons encore dans l'Atlantique, l'Égypte fut de nouveau envahie par les flots. Ce fut la fin irrémédiable des dynasties divines, car les prêtres initiés se réfugièrent dans l'Inde et s'établirent au Thibet.

Or le Thibet constitue encore de nos jours le sommet du monde, les descendants des Rouges, des Mages prédiluviens, les descendants des hommes dieux sont encore là — les traditions occultes l'affirment — pour le proclamer et le prouver à ceux qui en sont jugés suffisamment dignes.

Notez qu'il fallait que ces Mages Blancs d'Égypte aient une connaissance approfondie de la géographie pour aller s'établir ainsi au sommet du monde. Ceci n'est pas dû au hasard ; remarquez simplement que tous les grands initiateurs de l'humanité ont toujours, d'après les traditions, rapporté la lumière des régions situées au-dessus des nuages ou du fin fond du désert. (Moïse, etc.)

C'est donc seulement en 9.564 avant J.-C. que commencerait l'histoire d'Égypte sous les dynasties HUMAINES de race blanche, des PHARAONS. L'Égypte conserva des Loges d'INITIÉS ; elle redevint sous leur conduite une région prospère de culture intellectuelle et mystique beaucoup plus élevée que ce que comporte notre civilisation, où bien souvent le secret de la réussite sociale est le fruit de manœuvres dont l'humanité entière devrait rougir de honte. Thèbes, Memphis, l'endiguement du Nil sont des œuvres humaines de l'Égypte déjà décadente qui devint bientôt la proie de l'Empire éthiopien. Elle reprit pourtant le dessus, mais pour finir lamentablement comme nous l'avons tous appris sur les bancs de l'école. Voilà comment l'Égypte, fille d'Atlante, devint le berceau de notre civilisation blanche. Elle nous a construit des temples merveilleux où tout notre avenir, toute notre évolution sont décrits d'avance. Ces temples tiennent cachée, sous le triple voile d'Isis, toute la merveilleuse science de la magie dont fait partie notre humble science renaissante, l'ASTROLOGIE. Les messes chrétiennes, protestantes ou autres ne sont que des cérémonies de magie blanche.

Les Atlantes colonisèrent avec un même succès l'Inde, l'Indo-Chine et la Chine. Les RUTAS des légendes indoues ne sont autres que les descendants atlantes. Au bord du désert de Gobi, en pleine Asie, on a retrouvé des ruines qui en donnent des preuves irréfutables. Ces ruines datent du temps où le désert n'était autre qu'une mer splendide. Les régions du Tigre et de l'Euphrate portent l'empreinte des sémites atlantes.

Les deux Amériques elles aussi portent des traces indélébiles du passage de la race rouge des Atlantes. Dans le nord, les Peaux-Rouges aux yeux bridés sont un mélange de Rouges et de Mongols venus par le détroit de Behring. Tandis que le Pérou et le Mexique dans le sud rappellent par leur origine, leurs mœurs, leur métaphysique, leurs arts, leurs ruines, leurs frères inconnus et ignorés de l'Égypte.

Ceux qui étudient quelque peu ces questions auront certainement pu voir, par de magnifiques photos, les étranges similitudes des pyramides d'Égypte et d'Amérique. (Voir : « Geographic Magazine », par exemple.)

Donc malgré les déluges, l'Atlantide a survécu jusqu'à nos jours, grâce à ses colonies. L'Égypte, fille préférée de l'Atlantide, a été notre initiatrice. Les Grecs sont ses fils, les Hébreux sa propre chair, et l'Inde est le tabernacle où s'est réfugiée son âme, « éternelle étincelle ». L'Égypte a nourri Moïse et Orphée. Ses disciples ont été Ram, Fohi, Khrisna, Zoroastre, Platon, Pythagore, Jésus. Tous ont été les initiés de ses temples, qui contenaient, cachée sous un triple voile, ISIS, la vertu, la déesse pour nous mystérieuse et inaccessible des Atlantes.

Ainsi, nous, si fiers de notre savoir, nous vivons sur les traditions des Atlantes. Nos dogmes, nos religions, sont leurs révélations. C'est eux qui nous apprirent à penser, à parler, à écrire, à lire, à dessiner, à peindre, à sculpter, à construire. Ce sont eux qui scellèrent leur savoir dans le roc à un endroit des pyramides, déterminé astrologiquement et qui parvinrent ainsi à défier les forces astrales déchainées, et à révéler à d'innombrables générations successives l'existence lointaine, inconcevablement lointaine, d'une apogée humaine. Pour en arriver à un stade semblable, il n'est pas étonnant qu'il faille des centaines de milliers d'années.

Essayons maintenant, à l'aide des traditions et des données archéologiques qui sont encore en notre possession à l'heure actuelle, de reconstituer ce que fut cette brillante civilisation.

L'Atlantide fut un continent au climat très doux. La terre, irriguée de manière savante était d'une fertilité fantastique, permettant une vie facile et très dense. Les villes très nombreuses étaient avant tout salubres et luxuriantes de verdure. Songez aux jardins suspendus et autres merveilles de l'antiquité. La capitale, CERNE, la ville aux portes d'or, est décrite dans divers ouvrages antiques. Elle était fort étendue. Les palais, et surtout les temples élevés à la gloire du Soleil, source de toute vie, étaient resplendissants, con-

struits en matériaux précieux ; l'or abondait sur les portiques et les disques massifs orientés vers le soleil levant. La ville, étincelante de céramiques précieuses s'étagait sur la montagne en gradins magnifiques. Des sources jaillissaient de toutes parts, parfois en jets d'eau aux effets magnifiques. Au loin la montagne se dressait avec ses trois pics dorés perçant les neiges éternelles de son trident merveilleux et magique. Les Grecs et les Américains se sont efforcés de reproduire sur des médailles et des monnaies cette inoubliable vision. De nos jours encore nous pouvons admirer la statue de Neptune avec son trident merveilleux et magique qui n'est que le rappel nostalgique d'une civilisation perdue.

Les Atlantes construisaient des monuments et temples qui enjambaient des collines entières. Certaines preuves nous en sont données par les routes et aqueducs amenant l'eau dans les anciennes villes du Pérou, par exemple. Ces travaux étonnent encore, par leur hardiesse nos ingénieurs modernes. Les ingénieurs des ponts et chaussées peuvent admirer là-bas des routes antédiluviennes, construites avec une technique qui étonne comme résistance et comme nivellement.

L'architecture colossale des Atlantes avait toujours un sens ésotérique ou symbolique. Prenez simplement le Sphynx. La tête symbolise la VOLONTE (qualité primordiale de l'homme digne d'être une homme); l'ACTION est exprimée par les pattes du lion, la RESISTANCE est rendue par le corps de taureau et la PENSEE par les ailes de l'aigle qui conduit aux plus hauts sommets.

Considérons la PYRAMIDE, par sa base à quatre côtés égaux, elle rappelle le principe fondamental du quaternaire (nos quatre éléments : feu, terre, air, eau ; nos quatre races : noire, jaune, rouge et blanche ; etc.). Ses quatre faces convergent vers un même sommet, l'unité indispensable mais invisible matériellement ; voilà pourquoi les pyramides sont tronquées. Notre industrie actuelle n'est peut être pas tellement avancée par rapport aux prodigieuses conceptions des Atlantes, qui étaient parvenus à des réalisations inimaginables pour nos cerveaux positifs modernes. Ils procédaient couramment à la transmutation des métaux précieux, et c'est la raison pour laquelle l'or et l'aurichalque occupaient une telle place dans leurs constructions et dans leurs mobiliers. L'aurichalque est un métal précieux que nous ne sommes pas encore parvenus à retrouver. L'avion existait et était mû, comme les grosses industries, par un fluide spécial invisible, appelé « vril » par les anciens et qui ressemble étonnamment à nos ondes hertziennes, qui elles ne sont encore capables que d'un très faible dynamisme. Les anciens ont gardé des souvenirs étonnants de ces esquifs lumineux traversant les cieux sans le moindre bruit, à des vitesses dont nous ne nous rapprochons pas encore.

Le vril était une production humaine qui avait une origine dans l'âme elle-même ; c'était un dégagement psychique qui nous est totalement inconnu de nos jours. La femme était reconnue comme

ayant une puissance de dégagement de beaucoup supérieure à celle de l'homme. Les prêtres, les empereurs, les ingénieurs, à côté de leurs connaissances techniques avaient en eux un potentiel de vril fantastique, de sorte qu'il est impossible de concevoir la manière dont leurs industries procédaient.

La possession du « vril » n'était pas accordée à tout le monde, il fallait pour l'acquérir un long entraînement dans les temples et les écoles spéciales. Cet entraînement exigeait une grande élévation et une grande pureté de l'âme. C'est ce qui explique que cette force disparut graduellement au fur et à mesure que la déchéance prit plus d'extension. Il en est de même chez nous pour l'acquisition des sciences modernes, mathématiques, médicales ou autres ; il faut une grande culture intellectuelle et un entraînement mental spécial ; mais ces capacités relèvent de l'intellect, tandis que le vril dépendait du psychisme.

C'est grâce à la possession du vril que les Atlantes parvinrent à domestiquer et à transformer certains animaux. Aussi, depuis 7.000 ans, l'homme n'a-t-il plus aucune domestication animale à son actif. Il en est encore uniquement à son emprise sur le règne inférieur des matières inertes, tels les minéraux et les végétaux qu'il transforme à l'aide de ses industries et de ses cultures. Aussi regardons nous comme des phénomènes de foire les rares représentants humains qui parviennent à regarder face à face de soi-disant bêtes sauvages qui jadis se promenaient en toute liberté dans la splendide ville de CERNE. Les lions, les tigres, les panthères, les serpents, les mammoths, d'autres bêtes monstrueuses disparues, au lieu de fuir l'homme venaient volontiers auprès de lui, car ils se sentaient en sécurité auprès de cet être supérieur d'où rayonnait le calme, la justice et la paix. Ils savaient que l'homme, par la simple imposition du regard et des mains, pouvait les guérir spontanément des maladies les plus mortelles. Ce sont les Atlantes qui nous léguèrent le cheval, le chien et les quelques fidèles compagnons dont nous usons et abusons à outrance sans le moindre esprit de reconnaissance. A côté de nos sciences pratiques et matérielles ils avaient une prédilection toute spéciale pour les sciences qui pour nous sont dites occultes. La science ultra supérieure était l'astrologie, dite avec raison la mère de toutes les sciences ; car en effet tout ici bas dépend de ce qui se passe là haut, et tous les initiés n'ont cessé de nous le confirmer avec toute la force de leur conviction. Au fur et à mesure de la décadence cette science, qui fut la base de leur religion, de tout leur savoir, de tous leurs progrès, se résorba et ne fut plus que l'apanage des prêtres qui la cultivèrent secrètement entre-eux, pour nous la transmettre sous forme de traditions.

Dès l'école toutes ces sciences, dites aujourd'hui occultes, étaient enseignées, de sorte que l'adulte entrant dans la lutte pour la vie savait à quoi s'en tenir sur ses possibilités personnelles, et le degré d'évolution auquel il pouvait espérer atteindre. L'homme pouvait voir en autrui comme en lui-même, de sorte que les actes de fausseté,

de duperie étaient rendus impossibles puisque tout être humain pouvait lire chez les autres leurs intentions, leurs pensées et leur avenir. Le méchant était donc immédiatement repéré et réduit à néant. Les défauts étaient d'ailleurs extirpés dès la naissance par des pratiques qui nous sont totalement inconnues. Telles par exemple les conceptions de naissances calculées astrologiquement (Trutine d'Hermès). C'est ainsi que les Atlantes purent pour leur bonheur pratiquer un communisme intégral, irréalisable à l'heure actuelle du fait de notre indignité naturelle et héréditaire.

Parallèlement à ce développement pratique, la culture religieuse avait également connu son apogée. L'âme avait été disséquée dans son mécanisme, et les Atlantes avaient tout le mystère de la vie présente et de l'au-delà. Ils avaient été mis en relation avec la force initiale de la vie et possédaient la certitude que tout n'était que justice dans une évolution qui pour nous reste mystérieuse. C'est afin de retarder, et si possible d'enrayer cette évolution qu'ils pratiquaient l'embaumement. Ils savaient que l'âme ne se détachait du corps qu'après l'anéantissement complet de sa dépouille ; par l'embaumement ils s'efforçaient de garder plus près d'eux leurs prêtres et, également, de retarder le jour toujours pénible du grand jugement. Chose curieuse, certains médecins modernes parvinrent à obtenir des réactions biologiques à l'aide de chair momifiée depuis des milliers d'années. Ce qui prouverait que les Egyptiens avaient une méthode spéciale pour entretenir une vie latente artificielle permettant d'arrêter l'évolution de l'âme, tandis que l'incinération, au contraire, n'a d'autre but que d'accélérer l'évolution d'une manière artificielle. Mais nous frôlons ici un domaine qui dépasse notre entendement. Revenons donc à notre vie matérielle et pratique d'Occidentaux. Mais n'oublions pas que tout ce qui s'est dit et écrit au sujet de l'Atlantide, ce vieux continent disparu, contient certainement une partie de vérité.

L. HORICKS.

REMARQUE. — « Tout ce qui s'est dit et écrit au sujet de l'Atlantide, contient certainement une partie de vérité » dit, en terminant M. Horicks.

Que cela paraisse incroyable à certains esprits, rien d'étonnant ! Mais il ne faut rien nier a priori. Sans parler du « vril », pouvoir mystérieux qui sert de prétexte à un curieux roman de Bulwer-Lytton, il est certain que l'antiquité de notre planète — et de ses habitants — est prodigieuse. Dans certaines cavernes du sud des Etats-Unis, certaines formations sont évaluées comme pouvant remonter à soixante millions d'années. Une telle concordance de témoignages et d'indices tels que les a rappelés M. Horicks est d'ailleurs trop nette pour ne pas contenir quelque chose de plus réel qu'une légende. Mais, bien entendu, il ne faut accepter tout cela qu'à titre de probabilité et non d'absolue certitude.

Un journal bruxellois, « La Gazette », ne prétendait-il pas, il y a quelques jours, qu'une mission aurait découvert en plein Sahara le tombeau de Tin Hinan, fondatrice de l'Atlantide ?

Qui sait ! Nous vivons une époque curieuse où l'in vraisemblable est souvent bien près du réel.

G.-L. B.

A propos de la planète Pluton CONTROVERSE

Nous avons reçu de M^{me} Yvonne Règne, à propos de l'article sur Pluton publié par Janduz (voir « Demain », juillet 1938) la lettre qu'on va lire. Il n'est pas question, bien entendu, d'amorcer un débat, mais bien de confronter deux points de vue, confrontation toujours intéressante.

Revenant sur l'article que M. Janduz a consacré à la planète PLUTON dans votre revue de juillet (n° 1), je me permets de manifester quelque étonnement quant à la raison « mythologique » qui a amené cet auteur à donner le signe du Sagittaire à Pluton, divinité des Enfers.

En effet, si nous considérons seulement (et c'est assez !) le côté mythologique dans l'attribution du domicile des planètes — ainsi qu'on l'a fait jusqu'ici pour chacune — la tradition se montre d'abord circonspecte sur l'emplacement même des Enfers et ne situe l'Erèbe au centre de la terre qu'après les avoir supposés « ... à l'autre bout du monde, au delà du grand Océan... ».

Et si l'aspect extérieur des Enfers et leurs voies de communication étaient connus et définis par les Anciens, on était moins bien documenté pour ce qui touchait à leur disposition intérieure (les Enfers communiquaient directement avec la terre : on y accédait soit par les fleuves souterrains qui les entouraient, soit par des cavernes aux profondeurs insondées, par des lacs ou des marécages).

La croyance la plus assise veut que cinq fleuves souterrains aient versé leurs eaux à l'intérieur du Royaume des Enfers : l'Achéron, le Cocyte aux eaux troubles et marécageuses, le Phlégéton, le Léthé, et enfin le Styx qui l'enchâssait de ses neuf boucles. A ces cinq fleuves il convient d'ajouter le lac d'Averne situé dans la Campanie et dont on ne trouvait pas le fond : l'odeur pestilentielle qui s'en exhalait persuadait que ses eaux avaient leur source dans les Enfers.

Impossible donc, comme s'empresse de le faire M. Janduz, d'exclure l'eau du séjour des lieux infernaux, et sans écarter l'hypothèse, d'ailleurs vraisemblable, du « feu d'enfer » en tant que *mode* expiatoire, il y a lieu, au contraire, de les situer entourés d'eau, voire alimentés de cette eau bourbeuse et fangeuse précisément semblable à celle des marais et des étangs qui se rappellent si étrangement du signe du Scorpion et dont l'analogie est par là même des plus éloquente.

Nul signe du Zodiaque ne paraît plus propre à réunir les attributs de Pluton : Dieu des Enfers il régnera dans la Maison de la Mort (Scorpion racine de la VII^e) qui est aussi celle du mystère, des choses étranges, des forces cachées, destructives mais régénératrices. Dispensateur de richesses (Pluton receleur des trésors enfouis). Les legs, les héritages qui ont un rapport direct avec la mort étant régis par le Scorpion.

Pourquoi dire alors que « ... l'erreur des uns et des autres est d'avoir totalement négligé le côté mythologique de la question ... » quand c'est ici sa seule considération qui désignerait le signe du Scorpion pour « recevoir » Pluton.

Yvonne REGNE.

Janduz, à qui nous communiquons ces objections de M^{me} Yvonne Règne, précise son point de vue comme suit :

J'ai la chance de posséder la 12^{me} édition (d'époque) d'un très ancien « Dictionnaire de la Fable », rédigé pour l'instruction d'un Dauphin de France, paraphé par deux délégués du Garde des Sceaux, imprimé par privilège du Roi, et ce qui est mieux, d'une érudition mythologique parfaite, qui va me permettre de rectifier avec précision certains points du texte de M^{me} Règne.

1^o J'ai écrit, *et je maintiens*, que Jupiter ayant partagé avec ses frères la succession de Saturne son père, appela Neptune à régner sur l'Empire des EAUX, et Pluton sur le Royaume des Enfers, donnant à chacun d'eux un *élément* différent à gouverner, (astrologiquement parlant), ce pourquoi il est normal de placer Neptune aux Poissons (eau) et PLUTON au Sagittaire (feu), Jupiter conservant sa maîtrise sur ses deux signes en tant que, lui-même, dieu universel.

2^o Il est exact que les peuples marins primitifs placèrent leurs « lieux infernaux » au fond des océans qui leur étaient hostiles, comme les nomades des déserts les ont sans doute placés dans la profondeur des sables brûlants ou des steppes glacées. Mais ceci n'a rien de mythologique ; et même si nous voulons tenir compte de ces inévitables tâtonnements, nous allons voir que les Anciens, dès qu'ils arrivèrent à fixer les dogmes de la mythologie, « bien loin d'être instruits seulement sur l'aspect extérieur des Enfers, et d'être peu documentés sur leur disposition intérieure », comme le dit M^{me} Règne, nous ont laissé un exposé très net de ces lieux.

D'abord, et cela étonnera sans doute plus d'un lecteur, les Enfers ne renfermaient pas seulement le lieu du châtement !

Les Enfers étaient des lieux souterrains où allaient les âmes (toutes les âmes) pour y être jugées ; Pluton en était le dieu et le roi. L'espace des Enfers, non délimité, *contenait* :

- 1^o le Tartare, dit quelquefois l'Erèbe, véritable lieu de la souffrance punitive ;
- 2^o les Champs-Élysées ou Limbes, séjour des Justes, pour lesquels le Ciel était fermé depuis le péché d'Adam et d'Eve, souvenir qui est rappelé chaque jour dans le Credo catholique où il est dit « que le Christ *descendit aux Enfers* » (précisément pour libérer ces Justes) ;
- 3^o cinq fleuves, qui par ordre d'importance étaient : l'Achéron, le Styx, le Cocyte, le Léthé et le Phlégéon ; (l'Erèbe n'en fit partie qu'après avoir été métamorphosé en fleuve pour avoir lutté avec les Titans contre Jupiter, et fut précipité au fond des Enfers qu'il dénomme parfois).

Ces cinq fleuves ne se déversaient pas à l'intérieur des Enfers sous forme d'inondation permanente, créant des marais ou autres pestilences des eaux, comme le conçoit M^{me} Règne. Chacun d'eux jouait un rôle bien déterminé et avait un cours tracé tout comme les fleuves terrestres.

L'ACHERON : Avant d'arriver à la cour et tribunal de Pluton, toutes les âmes devaient passer l'Achéron aux eaux bourbeuses et amères (et non le Cocyte); c'est le fleuve que les Ombres ou Morts *passaient sans retour*, dans la barque de Caron qui les débarquaient à la porte des Enfers, et l'Achéron *entourait* l'espace entier des Enfers, Champs-Élysées compris. Caron ne traversait pas seulement l'Achéron; selon le cas il passait aussi le Styx, ou les autres fleuves, et même les marais conduisant aux Enfers par les cavernes d'Averne ou d'Aréchuse, cavernes et marais situés aussi bien près du Pont Euxin, que de Capoue, et en Egypte près d'Héliopolis, entre cette ville et son champ d'inhumation des morts.

Le COCYTE bordait le Tartare, et sa particularité était de ne pouvoir grossir que des larmes des méchants; le LETHE ou fleuve de l'OUBLI : certaines âmes étaient *obligées d'y boire*, et aussitôt elles oubliaient tout leur passé (ceci s'appliquait aux âmes des Justes pour lesquelles le souvenir eut été une souffrance qu'elles ne méritaient pas); l'EREBE, encerclait les lieux de punition où étaient précipitées les âmes les plus coupables; le PHLEGETON : paraît ne pas avoir eu grande importance, car il est simplement cité; enfin, le STYX, *encerclait* de 7 ou 9 tours les seuls véritables lieux infernaux.

On constate ainsi que les âmes traversaient les fleuves et marais des Enfers, mais n'y séjournaient pas : elles ne tiraient de l'élément « EAU », ni leurs souffrances, ni leurs joies ou espoirs.

Janduz, dit M^{me} Règne, s'est empressé d'exclure l'eau des « lieux infernaux » !

On le comprend, après avoir lu tout ce qui précède ! L'eau n'est pour les Enfers qu'une enceinte, et non une constitution intrinsèque. C'est pourquoi je me refuse à donner le Scorpion à Pluton. Je m'y refuse encore parce que Pluton n'est pas mortifère par essence, n'ayant pas apporté un nouveau genre de mort, comme l'a fait Uranus exalté au Scorpion, et qui détermine les manifestations mortelles des inventions ou découvertes qui lui sont propres : électrocution, accidents mortels par les modes de transports modernes, aviation, chemin de fer, automobiles, etc.

S'il est admis que l'eau est purificatrice, c'est surtout au point de vue spirituel et localisé : baptême, aspersion, ablution, tandis que le feu anime, fortifie, consume ou purifie aussi bien spirituellement que terrestrement, et radicalement, allant du feu du Saint-Esprit, au feu vengeur qui consuma Sodome et Gomorrhe, aussi bien qu'à la destruction par le feu de certains îlots insalubres des grandes villes.

Je communique une observation que j'ai faite au sujet de Pluton, qui s'est présentée à nous dans le signe du Cancer : pendant le séjour de Pluton au Cancer, les incendies de châteaux (biens ancestraux) se sont multipliés à une cadence angoissante, causant des pertes énormes et irréparables au patrimoine immobilier et artistique de la France très intéressée par le Cancer ; depuis que Pluton commence à étendre son influence sur le Lion, il semble que l'on peut noter (toujours en France) une recrudescence des incendies sur des lieux collectifs, dépendant des significations de la V^me Maison : magasins de nouveautés, collèges, cliniques, lieux de plaisirs ; peut-être que dans la Vierge le feu sévira sur les récoltes ou les magasins d'alimentation ?

Je suis tenté de croire que Pluton ne s'adapte pas docilement aux déterminations des Signes et des Maisons, mais qu'il *imposera* à chacune d'elles une forme particulière de sa nature ignée destructive. Ce sera intéressant à observer dans l'avenir.

(Nice, 24 janvier 1939.)

JANDUZ.

A propos de notre prix de 5000 frs belges

destiné à récompenser l'apport d'une preuve formelle de l'influence astrale.

On nous demande de divers côtés si le prix de cinq mille francs que nous avons offert à qui fournirait une preuve de l'influence planétaire sur les choses terrestres, — une preuve tangible, matérielle, scientifique, reproductible à volonté — tient toujours.

Certainement oui ! Pourquoi ne tiendrait-il plus ?

Précisons qu'il s'agit de fournir une preuve d'ordre matériel — chimique ou physique, par exemple — enregistrable sur des instruments, ou par le truchement d'une expérience quelconque — quelque chose de semblable à l'expérience du D^r Kolisko, par exemple — et qui puisse être reproduite en présence d'hommes de science. Il faut que la preuve en question soit pertinente et ne soulève pas l'objection de la coïncidence, du hasard, du savoir-faire, objections qui constituent à l'heure actuelle les dernières cartouches des sceptiques.

On nous demande aussi la composition du jury éventuel.

Le jury comprendrait trois astrologues connus, MM. Brahy et de Herbais de Thun nous paraissent tout désignés. Un troisième astrologue pourrait être désigné, le cas échéant, parmi les astrologues étrangers. Le jury comprendrait aussi trois savants ayant la compétence voulue pour juger de la preuve présentée (chimistes, physiciens, etc.). Il serait présidé par un savant impartial. Nous pensons, qu'éventuellement la présidence d'un savant tel que M. le Professeur Piccard, par exemple, rallierait tous les suffrages.

On nous demande aussi — en s'excusant de l'impertinence de la question — si la revue « Demain » est en mesure d'assurer le paiement du prix en question.

Evidemment les revues sérieuses ont en général quelque peine à vivre ; nous avons connu ces difficultés. Mais aujourd'hui nous nous les deux bouts sans trop de peine. Nous pouvons donc nous permettre le luxe de faire un sacrifice — car c'est toujours un sacrifice — en faveur de l'avancement de la science astrologique.

D'ailleurs, en cas de revers imprévisibles, il nous resterait la ressource d'accepter les annonces de marchands d'horoscopes, de talismans, de choses et objets aux pouvoirs magiques, pour lesquelles on nous sollicite continuellement — et que nous refusons — pour assurer rapidement la somme nécessaire.

Pour terminer, rappelons que nous sommes toujours également disposés à encourager les chercheurs qui nous apportent des arguments en faveur de la théorie de l'influence astrale. Ici il n'est plus question de preuve, mais de pure logique.

(Dernière heure.)

Le Professeur A. Piccard accepte de présider le Jury.

Nous avons eu la bonne fortune d'approcher M. le Professeur A. Piccard et de lui soumettre nos intentions au sujet de la création du prix ci-dessus. Nous lui avons demandé s'il consentirait éventuellement à présider le jury ainsi formé.

Tout en déclarant qu'il demeure sceptique en ce qui concerne la possibilité d'une influence astrale sur les destinées ou les événements terrestres ou humains, le Professeur Piccard s'est déclaré prêt à examiner pour sa part toute preuve, ou projet d'expérience conduisant à une preuve, qui pourrait lui être soumis. Il ne faut pas qu'on puisse dire, a-t-il ajouté, que les savants se refusent à examiner des arguments quelconques, même si ceux-ci appartiennent à un domaine vis-à-vis duquel ils restent méfiants, ou sont présentés sous une forme qui n'est pas en rapport avec la norme habituelle.

Nous avons donc le grand plaisir de pouvoir annoncer que M. le Professeur Piccard nous fait le grand honneur d'accepter la Présidence du Jury qui sera appelé à juger de la valeur des preuves qui pourraient être présentées en faveur de la thèse de l'influence astrale. Ce geste l'honore, et nous l'en remercions vivement. De concert avec M. Piccard nous avons donc élaboré le règlement suivant :

Conditions du Concours.

Les influences des astres sur la terre sont de natures très multiples. D'une part, on connaît les influences des rayons lumineux et caloriques (lumière et chaleur, phénomènes météorologiques), des rayons cathodiques (perturbations magnétiques, aurores boréales), de la gravitation universelle (orbite des astres, marées) et d'autres influences du même genre. C'est le domaine dans lequel travaillent la Physique et l'Astronomie.

D'autre part, on parle de certaines influences occultes dont la réalité est niée par la Science officielle. Ces phénomènes seraient dus aux positions relatives des astres de notre système solaire, et aussi des étoiles fixes. Les domaines dans lesquels se manifesteraient ces influences sont très divers, par exemple : la natalité des humains, leur caractère, les événements de leur vie, leur mort, certains cataclysmes, etc.). C'est le domaine dans lequel travaille l'Astrologie.

La croyance dans l'Astrologie était générale dans l'Antiquité et dans le Moyen-Âge. Les sciences naturelles modernes ont tendance à remplacer l'Astrologie par l'Astronomie et déclarent catégoriquement que l'Astrologie n'est pas basée sur des faits pouvant être vérifiés scientifiquement.

Comme d'autre part l'Astrologie a toujours beaucoup d'adeptes, les partisans des sciences naturelles ont le devoir d'étudier aussi les assertions venant du camp des astrologues, pour pouvoir leur opposer, le cas échéant, un démenti valable.

Pour contribuer, dans la limite de ses moyens, à la cessation de cette incertitude, la Revue « DEMAIN » a décidé d'ouvrir un Concours dont voici le règlement :

Il est institué par les soins de la Revue « DEMAIN » un prix, d'un montant de 5.000 francs belges, ou 1.000 belgas, destiné à récompenser la première personne qui, d'ici fin 1939, aura fourni la preuve d'une influence planétaire sur cer-

tains événements terrestres ; c'est-à-dire une preuve des Influences astrologiques au sens où on utilise d'habitude cette expression, par opposition aux Influences physiques qui sont reconnues par la Science officielle.

Le Jury serait composé de sept personnes comme suit :

Un Président : M. le Professeur A. Piccard.

Trois partisans de la théorie de l'influence astrale, dont M. G.-L. Brahy, Directeur de la Revue « DEMAIN ».

Trois personnalités, dont un astronome, choisis dans des milieux scientifiques susceptibles, par leur compétence spéciale, de juger si la preuve présentée peut être considérée comme revêtant un caractère scientifique en rapport avec les conditions du concours.

Les cinq membres non désignés ci-dessus seront nommés de commun accord entre la Revue « DEMAIN » et le Professeur A. Piccard.

Le prix sera décerné à la majorité des voix des membres du Jury. Une minorité éventuelle aura le droit de faire publier son avis en même temps, et dans les mêmes conditions, que l'avis de la majorité.

Toute la gestion administrative du concours sera assumée par la Revue « Demain », à qui les mémoires et toutes correspondances devront être adressés.

Les concurrents auront le droit, soit de fournir les preuves de leurs théories dans leurs mémoires, soit de proposer des vérifications à faire par le jury. Pour être prises en considération, les preuves doivent être formelles au sens scientifique du mot. Si certaines vérifications sont proposées au Jury, il faut que ces vérifications puissent être facilement faites. Le Jury aura le droit d'écartier des demandes de vérifications qu'il ne juge pas opportunes.

Toute correspondance des candidats relative au concours devra être dactylographiée en français ; les mémoires présentés auront au maximum 20 pages. Il ne sera tenu aucun compte des envois ne répondant pas à ces prescriptions. Les enveloppes devront porter la mention « Concours scientifique de la Revue « Demain » ; les mémoires devront être envoyés sous pli recommandé.

Le prix sera considéré comme acquis au premier postulant dont le rapport aura été présenté avant le 31 décembre 1939 et dont la preuve aura été considérée comme admissible par le Jury désigné comme ci-dessus.

Le Concours sera donc clôturé dès que le Jury aura estimé qu'un concurrent a rempli les conditions imposées.

De toute façon, le résultat du Concours sera publié dans la Revue « DEMAIN », qui, en attendant, fournira aux candidats tous renseignements utiles.

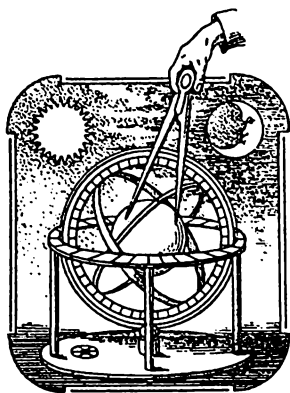
Commentaires de dernière minute.

En vue de documenter exactement les concurrents éventuels, disons que, d'après le règlement qui a été élaboré, la preuve pourrait s'entendre dans le sens, soit d'une expérience d'ordre purement scientifique — physique ou chimique par exemple — reproductible à volonté, comportant donc un fait tangible pouvant être établi en laboratoire ; ou bien de statistiques, graphiques, ou autres modes de preuve analogues, mais tels en tout cas qu'ils éliminent totalement toute possibilité de coïncidence, donc dépassant d'une manière sensible le pourcentage attribuable aux probabilités ordinaires. Il faut donc qu'en dehors des phénomènes solaires et lunaires reconnus par la science, un lien soit établi entre tel ordre de faits terrestres et telles positions ou configurations des planètes de notre système solaire ou des étoiles fixes, et un lien tel que les effets attribués à un astre quelconque soient particuliers à celui-ci et ne puissent être retrouvés sous la même forme à propos d'un autre astre.

Pronostics mondiaux pour avril 1939

Nouvelle échéance dangereuse.

A la demande de nos abonnés d'outre-mer, nos prévisions sont publiées avec deux mois d'avance. Il n'est donc pas possible, dans ces conditions, qu'elles s'appuient sur aucun fait ou autre indice susceptible d'orienter ou de faciliter leur interprétation. Elles peuvent donc être considérées comme des prévisions originales et purement astrologiques. Elles sont contrôlées ici-même, après leur échéance.



Il est une remarque curieuse que l'on peut faire à propos de l'année 1939, c'est que les lunaisons de cette année tombent généralement très près du moment de l'entrée du Soleil dans chaque signe du Zodiaque.

Le cas se présente notamment le 21 mars. Ce jour-là, à 1 h. 49, se produit la conjonction des luminaires, tandis que quelques heures plus tard, à 12 h. 29, a lieu l'équinoxe de printemps. Cette coïncidence renforce certainement l'importance de l'un et de l'autre ; et il est probable, à cause de la continuation de cette particularité au cours de presque toute l'année, que 1939 sera une année impor-

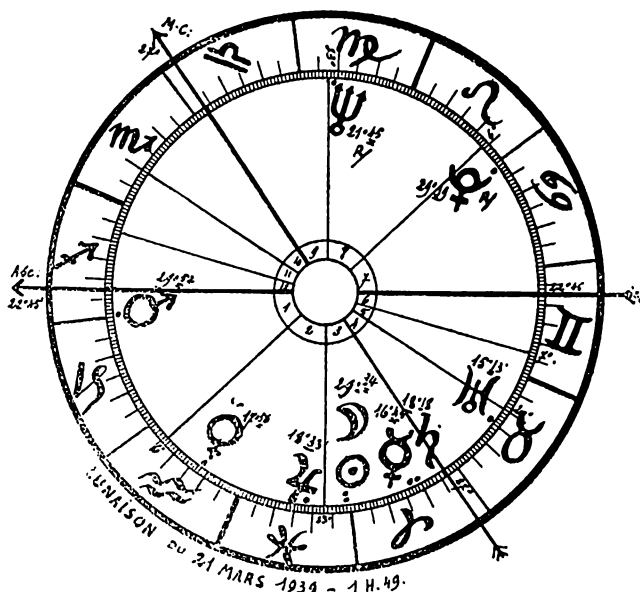
tante, cruciale. C'était d'ailleurs déjà notre avis au moment où nous présentâmes nos pronostics pour cette année (N^{os} 6 et 7) ; et l'allure actuelle des événements ne semble pas y contredire.

L'entrée du Soleil dans le signe du Bélier et la lunaison du 21 mars se produisent sous le signe d'un Soleil en trigone presque exact de Pluton, mais en carré aussi serré de Mars et en semi-carré d'Uranus, donc sous une transmission exacte de l'aspect de sesquicarré Mars-Uranus. Ce n'est certainement pas rassurant ; l'atmosphère semble explosive.

Dans le thème de l'équinoxe dressé pour Londres, Pluton se trouve exactement à l'Ascendant, indice par lui-même d'un bouleversement profond, d'une refonte totale de l'état de choses actuel (entre autres, semble-t-il, de l'étalon-or). Mars est en Maison VI, indice de violences sociales d'ordre politique, ou de démonstrations armées, ou de maladies inflammatoires. Uranus en 11^{me} secteur annonce à cause de Mars, de brutales complications parlementaires et gouvernementales se reproduisant d'une façon répétée ; créant une réelle tension. L'idée d'une dissolution, d'une revalorisation des insti-

tutions politiques est, on le voit, toujours « dans l'air ». D'ailleurs Jupiter en IX^m, en opposition de Neptune, n'est évidemment pas fait pour assurer le bon ordre ou la bonne conservation des choses, surtout des affaires internationales, financières et religieuses. Mais le peuple, représenté ici par Venus (gouverneur de IV en VIII) veut la paix et aspire à se libérer de l'obsession qui l'étreint ; il cherche à imposer ses vues, même brutalement. Des formes de pouvoir politique peuvent se trouver ébranlées, surtout des royautés, semble-t-il. Le choc des mystiques sociales fait d'ailleurs sentir de plus en plus son influence décomposante, avec une influence néfaste dans l'ordre financier. Malgré tout, et finalement, l'ordre normal des choses parvient à se maintenir. Telle semble, brièvement lue, la leçon de cette carte de l'équinoxe de printemps.

Dans le thème de la lunaison du 21 mars, qui intéresse la période allant jusque vers le 20 avril, Neptune est, pour l'Occident de



l'Europe, en carré de l'Ascendant, indice de mirages dangereux, de plans trop absolus, de lacunes dans le jugement. Mars est très près de l'Ascendant et, comme nous l'avons vu, en carré de la lunaison (en III^m Maison) et en sesqui-carré d'Uranus. Ces configurations éveillent l'idée de violences, de désastres, d'explosions, de menées révolutionnaires, d'incendies malveillants, d'attentats, et semblent particulièrement néfastes pour l'aviation. Il semble que les raids

entrepris vers cette époque courront à tout le moins de très gros risques, seront en général compromis ou interrompus par des accidents, et pêcheront surtout par ambition ou visées excessives et imprudentes.

D'autre part, Mars frappe l'Ascendant du thème sur presque toute l'étendue du territoire français, suivant une diagonale S.-O. à N.-E. Intérieurement, des grèves, actes de sabotage, etc., sont vraisemblables, surtout dans les compagnies de transport. Extérieurement, ses frontières Sud pourraient faire surgir des menaces. Pareilles menaces se situent aussi le long de la frontière belge et hollandaise. Il peut en résulter, par contre-coup, des accords ou conventions militaires d'ordre plutôt défensif.

De nouveaux assauts contre l'équilibre budgétaire ou la monnaie sont probables, surtout en France, mais avec des chances de succès fort réduites. Néanmoins, il subsistera encore beaucoup d'incertitude à cet égard et l'on devra peut-être recourir à des mesures discutables, équivoques ou spoliatrices. De même, des scandales financiers pourraient venir au jour. Au total, nouvelle période de gâchis international fort probable, avec toutes sortes de complications intérieures. Un deuil important, probablement royal, paraît même marqué en avril ou en mai.

Des incidents imprévus paraissent à craindre du côté de Dantzig, de la Yougoslavie, de l'Albanie et de la Lybie. Accidents de mine éventuels du côté de la Silésie.

En Belgique, situation politique intérieure un peu meilleure, mais dangers, surtout extérieurs (colonies ?) et complications inattendues.

En Angleterre, situation intérieure et extérieure tendue.

Probabilités de manifestations de mécontentement, ou de révolte, en Europe Centrale ; activité diplomatique fort insidieuse ; peut-être mesures d'ordre éducatif ou anti-religieuses. Période de dangers et d'inimitiés pour Hitler.

Période critique pour l'Italie (effervescence militaire ? événement brutal). La Suisse elle-même ne paraît pas exempte d'inquiétudes.

Troubles probables, guet-apens ou soulèvements dans les régions avoisinant l'Afghanistan. Nouveaux incidents possibles du côté de l'Amour, à la frontière mongolo-mandchoue. Manœuvres équivoques autour de Sakhaline, de la Mer de Behring, des Mariannes, des Carolines, de Hawaï et des Galapagos. Renforcement très vraisemblable de l'esprit d'intrigue et de méfiance sur le Pacifique, probablement déjà à partir du début de mars ; incidents possibles.

Perturbations météorologiques ou cycloniques vers Haïti, Cuba, la Mer des Caraïbes et l'ouest de l'Amérique du Nord.

Temps probablement fort brumeux sur l'Atlantique, avec menaces de tempêtes.

Du côté des Etats-Unis, gros dangers de complications du côté de l'extérieur, probabilités de grèves dans les compagnies de transports, d'accidents graves (d'aviation surtout). Spéculations malsaines ou manœuvres boursières.

Au Japon, période difficile, peut-être crise monétaire, éventualités critiques sur le plan international.

Période peu favorable également pour l'U.R.S.S. ; probabilité de troubles graves pouvant affaiblir ou atteindre le régime.

D'une façon générale, situation extrêmement complexe en mars-avril — au point que cette complexité dépasse les possibilités de l'analyse humaine — ; perspectives fort dangereuses pouvant amener des événements, tribulations et renversements imprévus. Situation particulièrement critique vers le 21 mars (accidents ou complications militaires), fin mars-début avril (manœuvres ou scandales financiers), aux environs du 10 avril (secousse sismique ?).

Pour terminer, un essai de prévisions météorologiques, forcément approximatif, vu ce qui précède.

Pour la dernière décade de mars, probabilité de température douce ou tiède, avec tendance parfois agitée ou orageuse — surtout aux environs du 20 — mais en général orientée vers la pluie, des ciels nuageux ou beau temps enveloppé de brume. En avril la tendance paraît se faire de plus en plus orageuse, par temps *fondamentalement* sec et chaud. Mais les premiers jours — première décade ou première quinzaine — seront probablement fort agités, venteux, pluvieux, incertains, tempétueux, moins tièdes également, surtout vers le 10. Ensuite, pluies probablement plus légères et espacées et tendance de plus en plus sèche et chaude. Peut-être, cependant, nouveaux orages vers le 20.

STELLA.

LISTE DE SOUSCRIPTION EN FAVEUR DE LA REVUE

Tous les dons, si minimes soient-ils, sont accueillis avec reconnaissance. Leur liste est publiée chaque mois dans la Revue, avec le nom des donateurs. Ceux-ci peuvent, bien entendu, exiger que seules leurs initiales soient mentionnées ou encore le pseudonyme sous lequel ils nous transmettent leur envoi.

Anonyme, Dison (20^e versement) . fr. 25.—

Total de la liste précédente 1,284.—

Total à ce jour fr. 1,309.—

Tous nos remerciements à nos bienveillants donateurs pour l'appui qu'ils apportent ainsi au mouvement astrologique.

PETIT COURRIER.

Mme Krusy. — Merci de vos indications circonstanciées ; un état tel que vous le décrivez est tout naturel après pareil accident.

NOTRE VOYAGE COLLECTIF AUX ETATS-UNIS.

Par suite de l'abondance des matières, le programme définitif de ce voyage ne paraîtra que dans notre prochain numéro.

Caractéristiques générales des enfants qui naîtront du 21 février au 21 mars 1939



Les enfants qui naissent, CHAQUE ANNEE, entre ces deux dates, approximativement, sont placés pour une bonne part sous l'influence du signe zodiacal des Poissons, signe d'eau, c'est-à-dire de sensation, signe mutable, c'est-à-dire instable, changeant. Ce signe est gouverné en ordre principal par Neptune, et en ordre secondaire par Jupiter. La planète Vénus y est dite exaltée.

La nature des natifs des Poissons est essentiellement négative et réceptive. Pour cette raison, ils suivent tout naturellement les exemples qu'ils ont autour d'eux. Il est donc de la plus haute importance d'éviter à ces personnes de mauvaises fréquentations, car leur nature les pousserait à suivre les défauts de leurs camarades et à agir comme eux. Il faut donc avant tout, dès le jeune

âge, diriger les natifs des Poissons dans une voie morale irréprochable et les surveiller tout le temps, afin qu'ils ne puissent s'écarter du bon chemin.

Leur tendance innée les pousserait souvent vers la médiumnité, vers le spiritisme et d'autres sciences occultes passives. Toutefois, leur manque de volonté et d'énergie les empêcherait éventuellement de pouvoir résister à une emprise étrangère, et ils pourraient ainsi devenir les jouets de personnes mal intentionnées. Il est en conséquence préférable pour les gens des Poissons de ne jamais assister à des séances de spiritisme.

La grande passivité des natifs de ce signe les arme mal contre les vicissitudes de la vie. Ils subissent une injustice ou un affront plutôt que d'entrer en discussion pour défendre leur droit.

Ils sont soigneux et méthodiques dans leur travail, quoique peu actifs par nature. Il est donc indispensable de leur apprendre à travailler dès leur jeune âge ; de cette manière, ils s'imprégneront de l'idée que le travail est une chose qu'ils ne peuvent éviter. Ils arriveront ainsi à exécuter leur tâche comme un acte naturel de la vie, alors que si, dans la jeunesse on ne les habitue pas à s'occuper, ils deviennent vite des paresseux dont on ne peut plus rien tirer ; l'oisiveté et leur passivité aidant, ils se laissent alors aisément entraîner vers le vice, et il est presque impossible de les en sauvegarder. Ils arrivent alors à vivre en parasites, laissant à leur entourage le soin de les entretenir.

Par leur nature paisible, calme, passive, ils sont bons, doux, pleins de commisération envers les déshérités du sort, compatissants envers les malheureux ; on ne fait jamais en vain appel à leur bon cœur. D'une sensibilité extrême, ils ne savent pas voir souffrir ; aussi dépenseront-ils sans compter leurs biens pour soulager les misères physiques ou morales de leur entourage. Leur crédulité extrême, tout comme leur compassion, sont fréquemment exploitées par des gens sans scrupules.

Discrets par nature, ils savent garder un secret et sont en général honnêtes, sauf le cas où ils ont subi des influences morales néfastes.

Amis de la doctrine « bien boire et bien manger », ils deviennent facilement gourmands ou enclins à la boisson. Il est donc bon, quand ils sont jeunes, de les habituer à la sobriété, tant en matière de nourriture que de boisson. De ce côté, les boissons alcooliques sont les plus dangereuses car, s'ils y prennent goût, ils arriveront vite aux excès et, par suite de leur nature négative, ils n'auront jamais la volonté nécessaire pour se reprendre ; ils iront de déchéance en déchéance : ivrognerie et tous les maux qui l'accompagnent.

La santé n'est pas très robuste, mais les gens des Poissons atteignent cependant assez souvent un âge avancé, car ils se soignent consciencieusement. S'ils sont malades, c'est souvent à la suite d'imprudences ou de négligences. Ils sont souvent atteints de rhumatisme, d'arthritisme ou de goutte, corollaires directs de leur goût pour la bonne chère. Ils se refroidissent facilement, et c'est là qu'ils doivent se surveiller de près, car les poumons sont fréquemment délicats.

Au point de vue profession, toutes occupations touchant à l'alimentation, à l'hôtellerie ou aux liquides leur conviennent : restaurateur, garçon de café, limonadier, marchands de bières, vins ou liqueurs, ou eaux minérales, laitier, droguiste, boulanger, pâtissier, épicier, etc. Dans un autre ordre d'idées : marins, officiers de marine, pêcheurs, armateurs sont aussi des métiers adéquats, par suite de la maîtrise de Neptune, tandis que celle de Jupiter ferait plutôt des marchands de draps, des tailleurs. Sur un plan intellectuel supérieur, citons encore les musiciens, les poètes, les artistes et les mystiques. Les qualités de bonté, de douceur, de compassion font aussi des natifs des Poissons de bons infirmiers ou infirmières.

De nature très magnétique, ils exercent sur le sexe opposé une grande attraction et leurs expériences sont généralement précoces. Leur grande spontanéité de sentiments et leur sensibilité extrême leur réservent en général bien des désillusions, car ils s'imaginent la vie beaucoup plus belle qu'elle n'est véritablement ; ils sont donc souvent déçus dans leurs espoirs, car ils aspirent à une élévation de sentiments que l'on ne trouve que très exceptionnellement et qu'ils souhaitent être monnaie courante.

Les meilleures chances d'entente se rencontrent, en principe, avec des personnes nées fin juin-début juillet ou fin octobre-début novembre.

Les enfants qui naîtront CETTE ANNEE du 21 au 25 février seront très imaginatifs, intelligents, intuitifs, travailleurs, courageux, amis des voyages et assez épris de changements. Ils seront exposés aux déceptions sentimentales et aux entraînements en matière de plaisirs.

Ceux qui viendront au monde entre le 26 et le 28 seront bons, honnêtes, compatissants, pleins de commisération ; ils seront intuitifs, originaux, de bon sens et bénéficieront d'une inspiration artistique remarquable. Mais, comme les précédents, ils seront influençables et aisément entraînaibles. Il sera bon de surveiller leurs plaisirs et divertissements. Certains pourraient être sujets à des maladies consomptives affectant surtout les fonctions d'assimilation.

Entre le 1^{er} et le 5 mars, apparaîtront des enfants exceptionnels, d'une nature particulièrement critique et difficile, mais hésitante, vacillante, rêveuse, ne sachant pas exactement eux-mêmes ce qu'ils veulent. Ils ne seront pas malhonnêtes, mais, très aisément influençables, ils pourront le devenir s'ils sont mal conduits ou conseillés. Leur vie amoureuse semble en butte à beaucoup de vicissitudes et de déceptions. Leur destinée accusera pour beaucoup des hauts et des bas accentués.

Ceux qui naîtront du 6 au 10 mars seront, comme les précédents, de nature

assez remarquable, originaux, intuitifs, amis du progrès, des choses nouvelles, bons vivants, enclins à la bonne chère, à la galeté, la jovialité, aux plaisirs et divertissements ; mais s'ils n'exercent eux-mêmes sur leur nature un sérieux contrôle, ils se laisseront facilement entraîner vers les excès. Leurs propos seront parfois quelque peu acerbes.

Les enfants du 11 au 15 mars seront bons, doux, intelligents, très imaginatifs et intuitifs, mais particulièrement instables, changeants, vacillants, rêveurs. En amour comme, en toute chose, ils rechercheront l'absolu et rencontreront de ce chef de nombreuses désillusions. Ils sont aptes à se laisser duper facilement.

Enfin ceux qui viendront au monde du 16 au 21 mars 1939 seront honnêtes, sincères, bons, aimeront les choses nouvelles, le progrès ; ils seront fidèles, mais leur comportement sera assez brusque, quelque peu rebelle ; ils pourront même parfois se montrer un peu violents, chose extrêmement rare chez les natifs des Poissons. Ils seront pleins d'initiatives, de projets de transformations, de rénovations. En amour, ils seront exposés à des ruptures brusques et inattendues et assez portés vers les unions libres ou clandestines.

VEGA.

Longévité

Le journal « Le Matin » de Paris publiait, dans son numéro du 18 janvier 1939, les portraits des six frères Clermont, tous retraités, qui totalisent entre eux 420 ans.

Pour ceux de nos lecteurs qui font des recherches astrologiques sur la durée de la vie humaine, nous avons demandé à M. le Maire de la commune de Willems, Nord, de bien vouloir nous communiquer les dates et heures de naissance de ses administrés précités et de deux autres personnes âgées. Il a eu l'amabilité de nous envoyer ces renseignements et nous l'en remercions bien sincèrement. Voici ces données de naissance :

Clermont Jean-Baptiste (80 ans), né le 24-6-1859, à 23 h. 30.

- » Ferdinand (75 ans), né le 21-8-1864, à 15 heures.
- » Jules (72 ans), né le 26-6-1867, à 5 heures.
- » Pierre (70 ans), né le 28-11-1869, à 18 h. 30.
- » Louis (63 ans), né le 12-5-1876, à 14 heures.
- » Adolphe (60 ans), né le 15-5-1879, à 15 heures.

Blanc Pierre (101 ans), né le 2-7-1838, à 10 heures.

Mme Joinville, née Tesse Julie-Joseph (95 ans), née le 8-11-1843, à 8 heures.

VIENT DE PARAÎTRE : Henri-J. GOUCHON
(auteur du Dictionnaire Astrologique)

PREVISIONS POUR 1939 et 1940

(Le Tournant Economique)

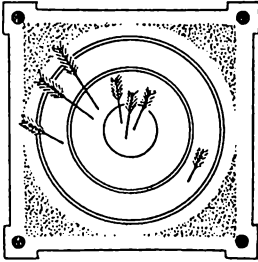
SOMMAIRE : I. La guerre ou la paix. — II. Pourquoi la guerre n'a pas éclaté en 138. — III. A quand la prochaine alerte ? — IV. La question coloniale. — V. La question monétaire et économique. — VI. La vie sociale et politique. — VII. L'élection à la Présidence de la République. — VIII. Les thèmes de quelques célébrités politiques.

Une brochure petit texte de 16 pages, 4 francs franco en timbres belges ou français. — Chez l'auteur, 39, rue Châteaudun, Paris (9^e).

En plus des données astrologiques cette étude comporte une curieuse théorie sur l'influence de la pensée des masses et une importante prévision basée sur l'Histoire.

Critique des pronostics de Stella pour fin décembre 1938 janvier 1939

(Parus fin octobre 1938.)



Du fait que la situation internationale évolue simplement sans aboutir à des situations absolument nettes, soit dans le sens bénéfique, soit dans le sens catastrophique, il n'est guère possible d'appuyer par des faits nettement établis la réalisation ou la non réalisation des prévisions de notre collaborateur Stella pour la période fin décembre 1938-janvier 1939.

Il s'agit simplement de contrôler si l'atmosphère générale entrevue par lui apparaît à peu près conforme à celle dont nous avons le spectacle sous les yeux.

Sous ce rapport il semble bien que les promesses de *meilleure gestion, de méthodes plus adéquates à la situation difficile que nous traversons* se vérifient assez nettement, surtout en France (emprunt hollando-suisse, abaissement du taux de l'escompte), où le relèvement est assez marqué, et en Angleterre qui lutte pour la défense de sa monnaie (relèvement du fonds de contrôle), et où les armements sont poussés avec une accélération de plus en plus grande.

A côté de cela le prix de ce redressement, marqué par Saturne, est également bien net : *difficultés politiques et autres, privations, mécontentement, sacrifices, patience nécessaire, etc.* Les dernières mesures fiscales prises en France, notamment, ont suscité un vif mécontentement, que la politique de diplomatie et de fermeté du Gouvernement Daladier a pu réduire à de simples manifestations théoriques. Des troubles analogues se sont produits en Angleterre et en Belgique, pour ne citer que ces deux pays où la situation économique et budgétaire inspire certaines inquiétudes pour l'avenir.

En Belgique, les difficultés politiques et financières croissantes entrevues se confirment nettement avec la crise ministérielle latente, les affaires Imianitoff et Maertens.

En Europe Centrale, la *question de revendications coloniales* sous la menace du chantage armé s'avère plus nette que jamais. Nous avons déjà parlé du complot découvert contre Hitler, en rapport avec le *mécontentement* et les *troubles vite réprimés* entrevus par Stella.

En Espagne, la République traverse incontestablement avec le

désastre de Catalogne, la *période difficile et précaire* entrevue pour janvier-février.

Aux Etats-Unis on constate que le Président Roosevelt est de plus en plus disposé à prendre parti dans la querelle des démocraties et des dictateurs; bien que lié par la législation, et, par le fait même hésitant, et prudent, il a tendance de plus en plus à abandonner le « Neutrality Act »; et ceci paraît confirmer la *situation très instable en rapport avec des questions internationales, provoquant des réactions très vives dans l'opinion.*

Le Japon lui, faisant preuve de *l'esprit particulièrement agressif* qui était prévu, suscite aux puissances européennes de graves complications en Extrême-Orient en entravant leur expansion économique. Nous avons déjà signalé par ailleurs *l'état de tension* qui se prépare *sur le Pacifique* par les manœuvres de la flotte américaine qui y auraient lieu et dureraient plusieurs mois.

Rien de net par contre du côté de la S.D.N.

Quant à l'U.R.S.S., son attitude diplomatique a certainement changé et elle semble apporter plus de souplesse dans ses interventions. Peut-être est-ce cela que Stella entrevoyait, mais il paraît trop tôt pour en juger.

Les périodes les plus dangereuses du mois étaient signalées comme constituées par *les premiers jours et par les approches du 25*. Bien que les pronostics de Stella ne concernent pas — sauf désignation spéciale et exceptionnelle — l'hémisphère Sud, notons cependant que c'est vers cette date que s'est produit le séisme du Chili.

Quant aux prévisions météorologiques, nous y avons retrouvé cette fois une précision assez remarquable d'un bout à l'autre. *Pas de températures rigoureuses*, disait Stella, *sauf peut-être dans les premiers jours*. En effet, le temps fut remarquablement doux pour la saison. Le *réchauffement de la température* prévu entre le 5 et le 10, approximativement, fut remarquable. *Précipitations rapides et abondantes, grains*, était-il aussi prévu; ce fut exact, surtout dans les premiers jours.

Notons déjà que certains pronostics émis pour la période de fin janvier-février 1939 sont en voie de se réaliser très nettement : *Solution énergétique du problème financier en Europe Centrale, problèmes de concurrences internationales, manifestations prévues pour fin janvier au sujet de revendications coloniales*. Nous comptons en reparler le mois prochain. Et faisons remarquer, pour terminer, que les événements s'orientent bien dans le sens prévu par Stella en octobre dernier : *Revendications territoriales italiennes et intervention finale des Etats-Unis dans les affaires d'Europe*. Nous verrons plus tard si les échéances prévues se vérifient aussi nettement.

R. B.

Guide astrologique journalier pour avril 1939.

(Reproduction interdite, même sous citation de source.)



AVERTISSEMENT. — Ce guide journalier, publié à la demande de nombreuses personnes, ne signifie pas que les Indications données soient valables uniformément pour tous. La destinée de chacun dépend avant tout de son thème de naissance personnel. Néanmoins, en s'inspirant des directives reprises au présent guide, il est certain qu'on s'assurera le maximum de chance dans toute initiative, ces directives étant scientifiquement et synthétiquement étudiées pour correspondre à des conseils précis.

Nous nous efforçons d'ailleurs de rendre ce guide de plus en plus personnel en y apportant constamment des améliorations nouvelles.

ASPECT GENERAL DU MOIS. — Il semble que ce mois comportera deux grands courants contradictoires ; l'un très puissant et maléfique entrainera énormément d'entraves et d'adversité ; l'autre apportera une vague de générosité et de dévouement envers les victimes du mauvais sort.

La première huitaine, nettement favorable, troublera les finances et les esprits, qui marqueront assez bien d'emportement. La vitalité, fortement atteinte, provoquera une recrudescence de mortalité au cours de la deuxième semaine. Le monde artistique sera favorisé. Après un mauvais début, la troisième semaine se termine par une vague de chance et d'optimisme amenant de la générosité. Apogée artistique et philanthropique. Le mois se termine par une note déprimante amenant des complications diverses.

VOTRE DESTIN EN AVRIL.

Note. — Les indications qui suivent pourront servir de guide à tous ceux dont l'anniversaire ou la date de naissance tombe à l'une des dates ou dans l'une des périodes mentionnées dans la colonne de gauche. Plus la date de naissance tombe exactement vers le centre de ces périodes, plus les Indications sont à retenir.

JUPITER OPPOSE NEPTUNE.

(Aspect théorique le 2, transmis le 1er et le 2.)

10 au 14 mars	Durant ces quelques jours ils conviendra de surveiller vos
11 au 15 juin	émotions et de procéder à un judicieux contrôle de vous
12 au 16 sept	même autant que de votre entourage. Vous pouvez être en-
12 au 16 déc.	touré d'une atmosphère peu sincère et manquant éventuelle-
de chaque année.	ment d'honnêteté : abus de confiance, fraudes financières,
21- 8-70 21- 6-74	scandales, etc. Sous de telles configurations nous devons vous

DEMAIN

11- 1-83 24- 9-96 déconseiller de prêter, de signer des contrats, car il y a bien des chances que vous serez un jour dans l'impossibilité complète de faire face à vos engagements actuels. Ne vous laissez pas induire en erreur par de fausses intuitions et soyez modeste dans toutes vos entreprises actuelles. La santé et le psychisme demanderont éventuellement des soins spéciaux.

16- 2-99 8- 5-99
6- 3-02 29- 6-03
30- 6-03 1- 7-03
14- 8-03 24-10-03
30- 9-07 30-12-07
27- 1-08 29- 5-18
17- 4-24 10-11-24
30- 1-33 21- 5-36
27- 5-36 28-10-36

SOLEIL CONJOINT MERCURE.

(Aspect théorique le 1er, transmis le 4.)

2 au 5 Janvier
1 au 5 avril
3 au 7 juillet
5 au 9 octobre
de chaque année.
30- 6-79 27- 9-86
29-11-86 2- 5-88
4- 5-88 5- 6-88
20- 6-88 9-10-93
19- 9-98 28-11-01
14-12-01 2- 5-07
28- 5-07 12- 6-07
12- 1-08 12- 6-08
11- 7-08 3- 9-08
14- 4-09 16- 3-13
11- 9-15 14-12-18
27-11-21 9- 4-30
12- 5-30 5- 9-30
12-12-30 10- 1-31
2- 2-31

Cette période marquera une note impulsive qu'il conviendra de dominer avec soin. Il semble que cette agitation frappera davantage le mental. Efforcez-vous donc d'être calme et pondéré, avant d'agir réfléchissez. Notez que vous aurez de la peine à suivre une voie bien déterminée, à avoir une ligne de conduite nettement définie; de ce fait vous risquez de vous perdre en vains efforts. Si vous avez un poste de commandement, vos ordres auront une tendance à être plus ou moins désordonnés par suite de votre impulsivité, vous serez facilement despote. Si par contre vous avez un rôle subalterne vous risquez d'avoir des instincts ou gestes de rébellion.

DU VRAI MUSIC-HALL, tous les soirs !

ANCIENNE BELGIQUE

Bruxelles : rue des Pierres. Anvers : Rempart Kipdorp.

MERCURE CARRE MARS.

(Aspect théorique le 7, transmis le 7 et le 10.)

29 mars au 2 avril
29 juin au 3 juillet
1er au 5 octobre
30 déc. au 2 janv.
de chaque année.
25-11-86 25- 3-87
12- 6-05 7- 5-06
28- 2-06 7- 5-06
26- 6-06 15-12-06
1 2-07 12- 6-07
17- 7-07 26- 8-07
18- 8-08 25- 3-16
2- 9-18 5- 1-19
22- 5-29 22- 2-30
9- 4-30 12-12-30

Cette configuration se rapproche assez nettement de la précédente mais avec une intensité beaucoup plus remarquable. Dans ce cas particulier il ne sera pas rare que certaines personnes se montrent littéralement infernales et intraitables. Leur susceptibilité, leur besoin de commander, et surtout de critiquer d'une manière destructive, causera des ennuis à leur entourage. Des accidents peuvent provenir de mouvements ou actes vraiment trop impulsifs. Encore une fois efforcez-vous à réfréner ces mauvais influx astraux par un sage contrôle de vous-même, alors l'agitation ne s'extériorisera pas et bientôt des influx plus favorables vous permettront de retrouver votre maîtrise habituelle.

VENUS SEXTILE MARS.

(Aspect théorique el 11, transmis le 11.)

27 fév. au 3 mars
29 avril au 3 mai
1er au 5 nov.
30 déc. au 3 janv.
de chaque année.
24- 7-79 2- 1-80
26- 2-81 22- 5-81
25- 5-81 19- 7-81
31- 7-81 1-10-06
20- 3-06 30- 8-06
6-12-06 9- 1-07
13-12-22

Voici enfin un premier aspect favorable depuis le début du mois. Il favorisera un bon fonctionnement glandulaire et nutritif, une acuité sensorielle peut également être envisagée. Des rencontres sentimentales sont possibles, mais celles-ci n'inclineront généralement pas vers le mariage. Les artistes sentiront nettement les influences de ces fortes configurations et leurs inspirations artistiques donneront des résultats tangibles. Une certaine chance peut même être envisagée, mais subordonnée à l'effort et au mérite personnel. Le moment est donc favorable à un bon coup de collier et aux initiatives.

SOLEIL CONJOINT SATURNE.

(Aspect théorique le 11, transmis le 11.)

10 au 14 janvier
24 au 26 février
10 au 14 avril
27 au 29 mai
12 au 16 juillet
29 au 31 août
13 au 17 octobre
28 au 30 nov.
de chaque année.
19- 3-72 15- 9-79
15-10-79 18- 4-80
7-11-86 26- 8-90
28- 4-91 29- 4-94
26- 3-09 2- 4-09
29- 5-09 6- 6-09
18-10-09 23- 9-10
2, 3 et 28-10-10
15- 1-12 13- 5-12
24- 6-12 2- 4-19
7- 6-20 17- 2-27
10- 6-31 21- 7-31
23 et 28- 7-31
24-12-31 26- 4-32
29- 4-32 4- 9-32
15- 9-32 5- 4-33
30-10-37

Votre santé se trouvera fatalement atteinte par cette configuration planétaire déprimante. Vos organes auront tendance à fonctionner au ralenti; les jeunes enfants verront leur croissance entravée, l'ossification en souffrira particulièrement. D'autre part, le caractère deviendra facilement irritable et pessimiste. Des entraves de toutes nature sont également à envisager sous de pareils influx planétaires. De toute façon n'entreprenez rien de nouveau car vous verriez surgir des difficultés vraiment fatales qui rendraient vos efforts souvent vains. Attendez des jours meilleurs. Certaines personnes devront prendre des précautions particulières au cours de leurs déplacements, car des accidents sont possibles. Mais de toute façon ne commettez aucune imprudence et prenez soin de votre santé.

RADIO-CONFÉRENCES-BRUXELLES I

L'active station d'émission matinale, dirigée par M. Arm. Rombauts, est entrée dans sa 11^{me} année d'existence. Ses programmes sont les mieux choisis pour satisfaire à tous les goûts, et sa publicité — qui est agréablement présentée — porte ses fruits à la ronde. De 9 à 13 heures, écoutez RADIO-CONFÉRENCES-BRUXELLES, qui est l'ami de tous !

VENUS SEXTILE URANUS.

(Aspect théorique le 14, transmis le 11 et le 16.)

5 au 9 janvier
5 au 9 mars
5 au 9 mai
6 au 10 juillet
de chaque année.
14- 3-70 8- 2-82
9- 1-72 28- 4-82

Les relations sentimentales et les questions artistiques peuvent venir à l'avant-plan des préoccupations sous de telles configurations astrologiques. Elles peuvent surgir d'une manière inopinée, des coups de foudre sont possibles. Les intuitions artistiques, les trouvailles originales peuvent être favorisées par de semblables influx. Des gains subits, des réussites inopinées sont également dans le domaine des possibilités.

DEMAIN

2- 7-95 15- 8-09 Des mariages favorables peuvent être noués en l'espace de
20- 4-23 14- 9-23 quelques semaines, mais regardez si l'aspect suivant ne vous
22- 2-25 frôle pas de trop près.

VENUS OPPOSEE NEPTUNE.

(Aspect théorique le 18, transmis le 16.)

10 au 14 mars Certains personnes ayant un faible pour les drogues et les
10 au 14 juin stupéfiants auront à lutter énergiquement contre leur néfaste
12 au 16 sept. penchant, les alcooliques pourront donner des inquiétudes à
12 au 16 déc. leur entourage. Les relations sentimentales risqueront d'être
de chaque année. troublées ou tout au moins il y aura manque de sincérité ou
21- 8-70 21- 6-74 inquiétude et situation éventuelle inextricable. De grandes
11- 1-83 24- 9-96 déceptions sont parfois marquées par de telles configurations.
21 9-97 13- 1-99 Ne contractez aucune union ou mariage sous de tels aspects
16- 2-99 3- 5-99 car il est bien douteux que le bonheur durable puisse s'en
8- 5-99 6- 3-02 suivre.
1- 7-03 30- 6-03
14- 8-03 24-10-03
30- 9-07 30-12-07
29- 5-18 17- 4-24
10-11-24 30- 1-33
21 et 27- 5-36
28-10-36

On parlera de plus en plus de l'Amérique
et de ses Expositions !

C'est le moment de souscrire à

EN TOURISTE AUX ETATS-UNIS

Voyez annonce détaillée en 2me page jaune.

SOLEIL CARRE PLUTON.

(Aspect théorique le 20, transmis le 19.)

17 au 22 janvier Nous voici en présence d'un aspect important mais dont
5 au 6 mars l'interprétation doit être lue avec un large esprit de com-
17 au 22 avril préhension et être adapté avec beaucoup de prudence, étant
5 au 6 juin donné que nous nous trouvons face à face avec la nouvelle
20 au 25 juillet planète Pluton dont nous ne connaissons pas encore toutes
7 au 9 sept. les réactions sur notre organisme et notre destinée. Normale-
21 au 26 oct. ment de telles configurations doivent augmenter considéra-
6 au 8 déc. blement le côté impulsif du caractère et provoquer éventuel-
de chaque année. lement de l'irritabilité, de la colère. Le surmenage peut s'en
5- 6-72 8- 4-73 suivre, de même que les accidents par imprudence ou témé-
25 et 26- 6-82 rité. L'esprit peut devenir vraiment contradictoire par prin-
29- 8-87 13- 5-91 cipe et aller au devant des pires difficultés. La santé aussi
30- 6-91 1- 6-94 peut être troublée, maux de tête ou d'estomac, troubles du
17-10-94 15- 6-95 plexus solaire.
26- 2-96 4- 5-96 4-11-01 18- 5-06 20- 5-06 4-11-10 18-11-10 11- 3-11
24-10-12 9- 1-14 29- 3-15 7- 7-16 24-10-16 1-12-23 5-12-23 7- 6-28
12-10-32 4- 6-33 19- 4-34 10-10-34 20-10-34 2-11-34 23- 2-35 21- 3-36
26- 7-36

VENUS CONJOINT A JUPITER.

(Aspect théorique le 22, transmis le 21.)

15 au 19 janvier Nous avons ici un facteur de chance réellement rare et il
15 au 19 mars est de la plus haute importance de s'efforcer d'en profiter
15 au 19 mai à l'heure actuelle. La santé doit d'ailleurs s'en ressentir favo-
17 au 21 juillet rablement, les reins et le foie doivent mieux fonctionner si
17 au 21 nov. vous en souffrez habituellement. Beaucoup de personnes se

DEMAIN

de chaque année. sentiront meilleurs pour leur prochain, la bonté et le dévouement sont des qualités qui seront facilement exaltées. Les finances doivent également s'en ressentir, aussi n'ayez pas peur d'entreprendre de nouvelles affaires: les affaires de luxe, d'amusements, les relations artistiques et sentimentales recevront de bons influx. Possibilité de prospérité due à un accroissement momentané de la chance.

MARS TRIGONE A URANUS.

(Aspect théorique le 22, transmis le 21.)

6 au 10 janvier
6 au 10 mars
6 au 10 mai
8 au 12 sept.

de chaque année.
4- 3-70 9- 1-78
4-12-81 2- 2-82
8- 2-82 8- 9-82
28- 5-83 15- 8-09
17- 8-09 20- 4-23
14- 9-23 21- 2-37
25- 8-37

Voici une période où vous vous sentirez entreprenant, prêt à innover et à créer. Allez de l'avant, suivez vos intuitions et vos impulsions, le moment est vraiment favorable. Les mécaniciens, les hommes de science s'occupant d'électricité ou de sciences ultra-modernes pourront faire des découvertes. Les stratèges et les métallurgistes auront leurs travaux facilités par d'heureuses intuitions. Donc bon moment pour les innovations et les entreprises nouvelles demandant de l'énergie et de l'initiative. Des modernisations immobilières et des constructions modernes peuvent être commencées favorablement sous de telles influences. La politique peut également être avantagée.

VENUS TRIGONE PLUTON.

(Aspect théorique le 24, transmis le 26.)

19 au 23 mars
19 au 23 mai
20 au 24 juillet
20 au 24 nov.

de chaque année.
13-10-78 2- 2-84
19- 8-87 12-10-97
27-10-97 12- 6-98
23- 7-12 25-11-12
15- 2-16 8- 7-17
29- 8-27 12-12-37

Toujours avec les mêmes réserves que nous signalons au sujet de la nouvelle planète PLUTON, nous estimons que vos sentiments s'épanouiront d'une manière exceptionnelle, Pluton rend les désirs et les affections intenses et même brûlants. Les natures évoluées peuvent être emportées par de hauts sentiments d'altruisme, de raffinement; les natures inférieures, elles, peuvent se laisser emporter par les bas instincts de la nature, malgré la bonne qualité de cette configuration.

SOLEIL SESQUI-CARRE NEPTUNE.

(Aspect théorique le 27, transmis le 26.)

25 au 28 janvier
10 au 14 mars
25 au 28 avril
11 au 15 juin
28 au 31 juillet
13 au 16 sept.
28 au 31 oct.
12 au 16 déc.

de chaque année.
21- 8-70 16- 2-74
21- 6-74 17-12-78
11- 1-83 14-11-90 15-12-91 24- 9-96 21- 9-97 13- 1-99

Ces configurations peuvent amener des risques de maladies infectieuses ainsi que des tendances au déséquilibre nerveux ou psychique. Méfiez vous de vos inspirations ou intuitions, car sous de telles influences il n'est pas rare que l'on s'illusionne facilement. Surveillez également votre entourage, car vous pouvez facilement être l'objet de médisances ou calomnies. N'entreprenez rien de nouveau car vous risquez fort d'être plus tard dans l'impossibilité de faire face à vos obligations. Les circonstances extérieures se montreraient sournoisement adverses à vos réalisations.

DEMAIN

16- 2-99 3- 5-99 8- 5-99 6- 3-02 14- 8-03 24-10-03 21-12-03 26- 2-13
 20- 9-16 1- 8-17 28- 9-17 29- 5-18 2- 9-19 17- 4-24 10 et 23-10-24
 10-11-24 4- 7-28 14-11-28 30- 1-33 7- 4-36 21- 5-36 27- 5-36 28-10-36

MARS CARRE NEPTUNE.

(Aspect théorique le 30, transmis le 29 et le 2 mai.)

10 au 14 janvier Physiquement cet aspect peut vous déprimer et rendre votre
 10 au 14 mai activité au travail déficiente. Vous pouvez également vous
 12 au 16 sept. attacher à des idées pratiquement irréalisables. méfiez-vous
 12 au 16 nov. de vos impulsions et inspirations et n'entreprenez rien de
 de chaque année. nouveau. Contentez-vous de régler les questions courantes.
 16-11-82 10- 3-83 Les extravagances et l'obstination pourront amener de durs
 28- 5-83 26- 4-12 déboires. Soyez donc prudent et demandez conseil à vos
 28-11-25 20-12-25 parents et amis
 26-10-37

INDICATIONS JOURNALIERES GENERALES.

AVERTISSEMENT. — Nous prions nos lecteurs de relire l'avertissement repris en tête du présent guide. De même qu'une spécialité pharmaceutique, pourtant basée sur une formule excellente, ne produit pas les mêmes effets chez tous ceux qui en usent, de même les indications qui sulvent s'appliquent avec une Intensité variable selon les thèmes de naissance personnels. Le mieux, en cas de décision importante, est de consulter notre studio ou tout astrologue compétent.

SAMEDI 1^{er} : ☽ ♃ PL., ☽ ♃, ☽ ♀, // ☽, ☽ ☽, △ ♂, // ♀, // ♃.
 — Matinée défavorable aux questions sentimentales et artistiques. On sera trop nerveux et Irritable. Le dynamisme et un certain facteur de chance marquera plus favorablement la deuxième partie de la journée.

DIMANCHE 2 : ☽ ♃ PL., ♂ ♀, ♂ ♃ (♃ ♂ ♀), △ ☽. — Journée déprimante, la sincérité et la loyauté feront vralment défaut, aussi les duperies et supercheres causeront bien des soucis. Ne prêtez rien aujourd'hui, car vous risquez fort de ne plus pouvoir rentrer en possession de votre avoir. D'heureuses Intuitions sauveront certaines personnes. Attention aux utopies, ne vous laissez pas influencer par autrui.

LUNDI 3 : ☽ * PL., ☽ ♀, // ♃, // ♀, ☽ ♂, // ☽. — Les esprits fébriles et Irritables devront être dominés aujourd'hui si l'on veut fournir un travail sérieux et effcient. Il y aura autrement une recrudescence de discussions vaines et Inutiles.

MARDI 4 : ☽ ♂ ♃, // ♃, ♂ ☽, ☽ ♀, ♂ ☽, ♃ ♀, // ♀. — L'atmosphère ténébreuse et discordante perdure encore aujourd'hui, de sorte que les rapports avec autrui manqueront encore de cordialité, une note plus méchante dominera même encore. Soyez donc prudent en toutes circonstances.

MERCREDI 5 : ☽ ☽ PL., ♃ ♀, △ ♀, ☽ ♃, * ♂. — Les Influences désagréables persistent mais s'affaiblissent un peu vers l'après-dîner. Les relations sentimentales et les questions artistiques prennent plus d'importance et reçoivent enfin de meilleurs influx.

JEUDI 6 : ☽ ♂ ☽, // ☽, * ♀. — Les Influences planétaires pousseront

DEMAIN

encore fortement aux actes inconsidérés et irréflectis, de sorte qu'il y aura de nombreuses ruptures. Soyez donc très prudent, parce que les changements impulsifs iront au devant de grandes tribulations.

VENDREDI 7 : ☽ △ 2f, ∠ ♂, □ ♀ (♀ □ ♂), △ PL., □ ⊙. — L'esprit de critique et même de contradiction qui sévit depuis quelques jours provoquera encore de dures discussions inutiles entre chefs et subalternes. Il est possible que l'on procédera à des transformations énergiques et pénibles qui sont pourtant nécessaires.

SAMEDI 8 : ☽ □ ♀, △ ♀, □ ♀, ♀ ♂, □ PL. — Nuit agitée peu reposante. De grand matin les esprits seront vifs et alertes, mais peu disposés aux relations sentimentales ou aux questions artistiques. Les risques et les transformations devront être évités au courant de l'après-dîner car ils amèneraient des déboires. La soirée favorisera les entreprises sentimentales et artistiques.

DIMANCHE 9 : ☽ △ ⊙, △ ♀, □ ♀, □ 2f. — Nuit favorable à ceux qui se seront couchés tôt. Fin de nuit remplie de rêves et obsessions. Ne risquez pas votre chance aujourd'hui et ne vous laissez pas entraîner par autrui. La journée ne favorisera que les actions sérieuses et pondérées.

LUNDI 10 : ☽ □ ♀, □ ♀, ♂ ♂, * ♀ (♀ * ♂). — Journée irritante et déprimante sous bien des rapports par continuation. D'autre part des relations sentimentales nombreuses donneront des satisfactions, mais spécialement au point de vue physique.

MARDI 11 : ☽ △ ♀, □ ⊙, □ ♀ (⊙ ♂ ♀), △ ♀, // ♀, * 2f. — La matinée et la soirée favoriseront l'optimisme et la générosité, de même que les heureuses intuitions. La santé elle causera de nombreuses tribulations et les décès seront fréquents au courant de l'après-dîner.

MERCREDI 12 : ☽ ∠ ♀, ♂ PL. (♀ □ PL.), □ ♀, * ♀. — Journée particulièrement défavorable aux amoureux qui risquent de voir leurs relations brisées ou tout au moins entravées gravement. Les chagrins seront profonds. Tard dans la soirée certains esprits se verront troublés et indécis, alors que d'autres seront particulièrement pétillants.

JEUDI 13 : ☽ ∠ 2f, ♀ ♂, ♀ ♀, □ ♀. — Journée peu saillante en général. Des affections sentimentales peuvent naître, mais elles paraissent fragiles et des ruptures marqueront la soirée. Danger de perte par risque.

VENDREDI 14 : ☽ ∠ ♀, * ♀, // ⊙, * ⊙, ♀ 2f, ∠ ♂. — Matinée favorable aux actions calmes et réfléchies, aux entreprises de longue haleine, aux contrats sur une base solide. Léger facteur de chance. L'après-dîner verra renaître un peu de nervosité.

SAMEDI 15 : ☽ // ♀, // ♀, ∠ ♀, // ♀, ∠ ⊙, // 2f. — Journée peu saillante et à courants contradictoires secondaires. Certaines personnes seront pessimistes et renfermées, alors que d'autres verront la vie du bon côté.

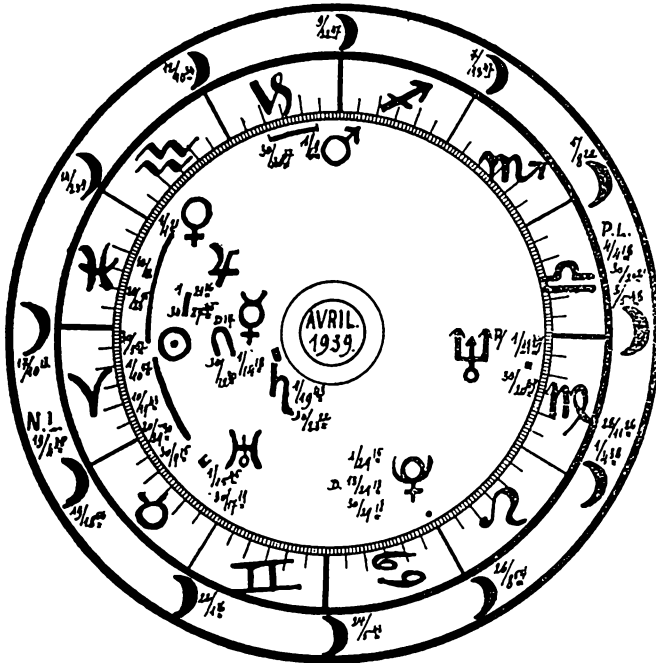
DIMANCHE 16 : ☽ * ♂, □ PL., // ♀, * ♀, ♂ ♀ (♀ * ♀), ♂ ♀, ♀ ♀. — Ceux qui auront passé la nuit en festivité auront été gais et pleins d'entrain aux petites heures, mais gare aux rixes si vous traînez trop longtemps.

DEMAIN

Des coups de foudre peuvent être facilement nombreux aujourd'hui, mais soyez prudent car une atmosphère de duplicité risque de causer du chagrin.

LUNDI 17 : ☽ ☿ 2f. // ☿, ♀ ☉, △ PL., // 2f, ∟ ☿, // ♀, // ♀, ☿ ☿. — Optimisme et dévouement nocturne (Infirmières). La journée portera facilement aux transformations énergiques, peut-être désagréables mais nécessaires et la chance peut les favoriser. Veillez pourtant à ce qu'elles soient bien préméditées, car autrement elles peuvent amener des déboires inattendus. Bonne soirée pour les divertissements littéraires et artistiques.

MARDI 18 : ☽ // ♃, □ ☿, ♀ ☿. — Les relations sentimentales pourront être assez compliquées. On sera facilement agressif et trop susceptible. Journée peu saillante.



Le ciel en avril.

MERCREDI 19 : ☽ ☿ ♃, ♀ ♀ (♀ ♀ ♃), ♀ 2f. // ☉, ☿ ☉, □ PL. (☉ □ PL.). — Journée déprimante laissant un peu de place au dévouement. Au cours de l'après-dîner les mortalités marqueront une recrudescence très accentuée que les gens d'hôpitaux remarqueront certainement. Une atmosphère vraiment destructive risque de causer de nombreux actes regrettables. Les personnes fêtant leur anniversaire aujourd'hui devront être très prudentes au courant de cette année, car elles risquent fort d'être la victime du mauvais sort. Aussi nous leur conseillons vivement de consulter un astrologue compétent. De nombreux revers seront enregistrés aujourd'hui. Ne commencez rien de neuf. S'il y a moyen, évitez toutes opérations chirurgicales.

DEMAIN

JEUDI 20 : ☽ ☽ ♀, ♀ ☽, ☽ ♀, ☽ ♀. — Les mauvais influx de la veille se continuent encore aujourd'hui, mais avec moins de virulence au fur et à mesure de l'écoulement de la journée.

VENDREDI 21 : ☽ △ ☽, ☽ ♀, // ♀ (☽ △ ♀), △ ♀, ☽ ♀, ♀ ♀, * ♀, * ♀ (♀ ☽ ♀). — Les configurations planétaires deviennent plus favorables. On deviendra plus dynamique et d'heureuses initiatives donneront d'excellents résultats. La chance pure interviendra. Nous avons ici une des meilleures journées du mois, profitez-en car elles sont vraiment rares.

SAMEDI 22 : ☽ ♀ ☽, ☽ ☽, * ♀, ☽ ♀. — Bonne journée par prolongation des influences de la veille. Il faudra un peu dominer la tendance à la nervosité et à l'agressivité. Les esprits seront vifs et pétillants.

DIMANCHE 23 : ☽ ☽ PL., ♀ ♀, ☽ ☽, ☽ ♀, * ♀, ☽ ♀. — Journée instable et contradictoire, veillez à ne courir aucun risque car le facteur chance est vraiment trop minime. On pourra pourtant prendre des mesures promptes et mûrement réfléchies.

LUNDI 24 : ☽ ☽ ♀, ♀ PL., ☽ ♀, * ☽, ☽ ♀. — Au matin les relations sentimentales risquent d'être assez tendues, et des ruptures peuvent survenir. Vers midi les influences donneront certains avantages d'ordre pécunier et affectif. Les esprits deviendront particulièrement instables au courant de la soirée.

MARDI 25 : ☽ * ♀, ☽ ☽, * ♀, // ♀, ☽ ♀. — D'heureuses opportunités et inspirations caractériseront la journée. D'autre part, il faudra dominer certains moments d'impulsivité qui pourraient amener des revers assez nets.

MERCREDI 26 : ☽ △ ♀, ☽ PL., △ ♀ (♀ △ PL.), ☽ ☽, ☽ ♀, // ☽ (☽ ☽ ♀). — Matinée très favorable aux changements mûrement réfléchis, aux initiatives. Les questions sentimentales et artistiques semblent être mises en vedette. Après-midi défavorable aux rapports avec les chefs, manque de franchise et duperté possible.

JEUDI 27 : ☽ △ ♀, ☽ ♀, ☽ ♀, ☽ ♀, ♀ ♀, △ ♀. — Mauvaise journée pour les relations intimes et toutes questions artistiques. La soirée amènera de bonnes inspirations et plus de stabilité.

VENDREDI 28 : ☽ ☽ ♀, ♀ PL., // ♀, ☽ ☽, // ♀. — Journée peu saillante mais franchement désagréable. Les esprits seront désagréables, combattifs et peu francs. Les ennuis au travail et au foyer assombriront bien des fronts.

SAMEDI 29 : ☽ △ ☽, ☽ ♀, ☽ PL., ☽ // ♀ // ♀ (♀ // ♀), △ ♀, // ♀, △ ☽, ☽ ♀. — Bonne journée pour les affaires grosses et petites. Moment bien choisi pour entreprendre une action judiciaire ou signer un contrat. L'activité marquera la journée dans tous les domaines ; les esprits optimistes, clairvoyants, bien inspirés et particulièrement dynamiques faciliteront la réalisation de nombreux projets avantageux. Les travaux originaux et occultes participeront aux bons influx de la journée.

DIMANCHE 30 : ☽ // ♀, ☽ ☽ // ♀, ☽ ♀, // ♀, * PL., ☽ ♀. — Les bonnes influences astrales de la veille se prolongent au courant de la matinée. Profitez-en car au courant de l'après-midi les tendances erronées prendront facilement corps, de sorte que l'on risque de s'illusionner ou de faire figure de dupe. Une pointe de révolte pourrait occasionner certaines ruptures de relations.

RECAPITULATION GENERALE. — Les 5, 8, 14 et 24 sont passables ; les 21 et 22 sont particulièrement bons, tandis que les 2, 3, 4, 7, 18, 27 et 30 sont mauvais et plus spécialement encore les 11, 19 et 20. Les achats, les écrits, le petit commerce recevront de bonnes influences les 8, 12, 17, 22 et 28 ; il n'en sera plus de même les 1er, 4, 7, 10, 24 et 28. Conviennent pour les relations sentimentales et les arts, les 5, 10, 16, 21 et 26 ; les 1er, 4, 8, 24 et 27 laissent à désirer. Les grosses affaires, les questions juridiques connaîtront de bons jours les 7, 11, 17, 21 et 26 ; il n'en sera plus de même les 2, 5, 9, 23, 27 et 30. Les occultistes, les Inventeurs verront leurs travaux favorisés les 2, 11, 22, 25 et 29, mais non les 3, 9, 10, 12, 13, 20 et 30. Les actes de violence et les accidents seront plus nombreux les 3, 4, 10, 18, 19, 22 et 25.

CONSEILS ASTROLOGIQUES POUR LES OPERATIONS CHIRURGICALES.

— La récupération des malades sera meilleure du 1er au 4, du 21 au 30. Tandis qu'elle sera plus pénible du 5 au 20. En principe, il conviendra d'éviter d'opérer la tête les 17, 18 et 19 ; le cou ou la gorge les 20 et 21 ; les bras, les poumons les 22 et 23 ; l'estomac les 24, 25 et 26 ; le cœur les 26, 27 et 28 ; la région abdominale les 1er, 2, 28, 29 et 30 ; les reins les 3 et 4 ; les organes éliminateurs et intimes les 5, 6 et 7 ; les cuisses les 7, 8 et 9 ; les genoux et les articulations les 10, 11 et 12 ; les chevilles et les varices les 12, 13 et 14 ; les pieds les 15, 16 et 17.

P. S. — Certains lecteurs nous ont demandé ce qu'il fallait entendre par aspect théorique et transmission. La date correspondant à l'aspect théorique est celle à laquelle l'aspect de base se forme exactement dans le ciel.

Exemple pour le premier aspect du guide : Jupiter opposé à Neptune, dans le ciel exactement le 2 avril.

La deuxième ou troisième date indiquée est celle où la lune passant sur une pointe sensible du Zodiaque, transmet l'aspect de base et le rend dynamique pour nous.

Exemple pour le premier aspect du guide : transmis le 2.

La date théorique et la date de transmission ne concordent pas toujours nécessairement.

Les Indications qui précèdent sont évidemment d'ordre général ; des dates tout à fait appropriées peuvent être éventuellement calculées pour chacun, suivant son cas particulier. En effet, il est préférable de ne pas opérer lorsque la Lune se trouve dans le signe oriental du thème, et il est souhaitable que l'état du ciel au moment de l'opération soit en aussi bonne harmonie que possible avec les configurations de la naissance. SPICA.

NOTE. — Dans l'intérêt de la science astrologique et afin de nous permettre d'améliorer l'efficacité de notre Guide, nous prions nos lecteurs de nous faire connaître leurs commentaires ou appréciations sur les Indications qui précèdent.

(Reproduction interdite.)

**Il y a dans chaque mois plusieurs jours favorables
pour acheter votre billet de la
LOTERIE COLONIALE...
PERSEVEREZ ET VOUS REUSSIREZ.**

Livres, Revues, Echos, Nouvelles

NOUVEAUX LIVRES ASTROLOGIQUES.



Il y a quelques années à peine on se plaignait, non sans raison, de la pénurie des publications astrologiques. Aujourd'hui certains esprits chagrins diraient volontiers : « Il y en a trop, hélas ! ». Mais non ! La doctrine astrologique est bien loin encore d'être mise au point, et comme le disait Cholsnard, tout est à revoir et à refaire. Aussi, ne saurait-on féliciter trop chaleureusement tous ceux qui entreprennent l'examen approfondi d'une question déterminée. C'est de l'abondance même des traités que sortiront des règles saines d'application ; ce sont les études détaillées de chaque point, et ils sont nombreux, qui apporteront la lumière.

INTRODUCTION A L'ASTROLOGIE, par H. BEER. — Payot, éditeur. 300 pages. 50 francs.

Nous n'avions pas encore vu de publication de cet auteur, docteur en droit et sciences politiques.

Il établit un parallèle saisissant entre l'interprétation traditionnelle orthodoxe d'une part, et d'autre part les données historiques, les portraits ou les marques mortuaires d'une centaine de personnalités illustres.

Cette méthode objective, parfaitement logique — « La démonstration par l'exemple » — peut être considérée comme l'une des meilleures en résultats. Elle aboutit ici à fournir une des œuvres astrologiques les plus fécondes qui aient paru depuis plusieurs années.

Ajoutez à cela que l'auteur n'interprète pas en formules livresques, mais selon les résultats d'une méditation personnelle qui conduit à des résultats particulièrement constructifs, à des notations nouvelles, à des remarques statistiques ou autres intéressantes.

Seule l'explication du calcul des maisons est un peu floue. Par contre, nous avons noté avec plaisir que M. Beer préconisait comme nous la carte à Ascendant mobile avec maisons et planètes à l'intérieur de la figure.

Le titre du livre semble indiquer qu'il sera suivi d'autres travaux. Souhaitons le, car de tels ouvrages accélèrent heureusement les progrès de l'astrologie.

L'ENIGME DES HEURES PLANÉTAIRES, par TINIA FAERY et MAGI AURELIUS. 270 p. — 1938.

Depuis Fomalhaut, qui leur a consacré quelques lignes dans son manuel, la question des heures planétaires n'a guère été traitée, en langue française, que dans des articles de revues, éphémères par essence et difficiles à retrouver.

Il y a donc lieu de louer les auteurs d'avoir abordé ce sujet, de lui avoir donné le développement qu'il mérite et de l'avoir mis à la disposition du public français.

Les auteurs démolissent énergiquement la conception vulgaire relative au hasard ; se basant sur des considérations de haute philosophie et sur de multiples exemples, ils démontrent que le hasard n'existe pas et que tous les faits, si insignifiants soient-ils, trouvent dans l'astrologie horaire une explication logique de leurs causes.

Les auteurs, qui savent utiliser avec une maîtrise remarquable la théorie des directions symboliques et celle des maisons dérivées, arrivent à prouver qu'il est

possible de donner, par le moyen de l'astrologie horaire, une réponse judicieuse à toute question posée sur n'importe quel fait.

L'« énigme » annoncée par le titre du livre se trouve résolue par sa lecture attentive.

Terminons en disant que les auteurs comptent les heures planétaires comme constituées par des tranches successives de 60 minutes à partir du lever du soleil, théorie qui est loin d'être admise par tous les astrologues. Mais cette remarque ne déprécie en rien la valeur de l'ouvrage du point de vue Interprétatif.

LES 360 DEGRES DU ZODIAQUE SYMBOLISES PAR L'IMAGE ET PAR LA CABBALE, par JANDUZ. — Edit. Niclaus, Paris, 1939, 477 p. — 90 francs.

Les degrés du Zodiaque n'avaient pas encore été l'objet, en France, d'une étude descriptive aussi approfondie ; l'auteur, en s'inspirant de Papus, de Fludd, de Borelli et de Christian, a su donner à sa nomenclature une forme attrayante, que rehaussent les 360 dessins symboliques pittoresques de Mlle Lhuier.

L'interprétation donnée au degré ne s'applique que si celui-ci coïncide avec l'Ascendant du thème. Lorsque l'heure de naissance est incertaine, l'application des significations d'un degré permet, pour une personne dont on connaît l'existence, de rectifier cette heure.

Un seul point à vérifier : étant donné le décalage subi par le Zodiaque depuis que les premières significations de ses 360 degrés ont été publiées, ces degrés d'aujourd'hui correspondent-ils encore aux degrés d'alors ? Tout revient donc à savoir si l'interprétation des anciens pour chaque degré était basée sur les signes du Zodiaque ou sur les constellations. Dans le premier cas, tout est parfait ; dans le second cas, il y a là une objection dont l'auteur a certainement dû tenir compte, mais qu'il était bon de signaler.

THE DEGREES OF THE ZODIAC ANALYZED, par Elizabeth ALDRICH. — 152 West 57 street, New-York. (12 signes : 10 dollars. — Chaque signe : 1 dollar).

L'astrologue américaine bien connue, commence également la publication d'une analyse des 360 degrés du Zodiaque. La présentation est moins luxueuse que celle de Janduz et la méthode est toute différente. L'auteur s'inspire de Marc Edmund Jones, du Dr Gordon, de Wemyss et de Carter et ajoute son opinion personnelle, basée sur l'étude de nombreux thèmes exclusivement. Son interprétation semble basée en dehors de cela sur les étoiles fixes.

LES PROCHAINES TEMPETES SUR LE PACIFIQUE.

Les pronostics de M. Lasson n'ont jamais rien de banal et ne manquent jamais d'audace ; c'est au point qu'on lui reproche — précisément parce qu'on sait qu'il a longuement étudié l'astrologie et qu'il y a cherché les meilleurs sentiers à suivre — d'être trop affirmatif. Car, en cas de succès, il aide l'astrologie, mais en cas d'échec il lui fait un tort immense. Jusqu'ici M. Lasson nous avait promis de toute la force de sa conviction : Quinze ans de paix sur l'Europe (voir son « Astrologie mondiale »), la chute du Cabinet Daladier en décembre 1938, l'arrivée d'un dictateur en France dès 1938, l'assassinat de Mussolini pour la Noël 1938, la fin de la guerre d'Espagne vers le printemps prochain ; on peut faire le bilan des profits et des pertes. Il nous annonce maintenant de longues années de conflit sur le Pacifique. M. Lasson semble avoir plus de succès avec la paix et la guerre qu'avec les hommes.

DEMAIN

PREVISIONS POUR 1939 ET 1940, par Henry-J. GOUCHON. — 39, rue de Châteaudun, Paris (9^e). — Prix : 3 francs français.

Il faut lire cette petite brochure au texte touffu, et bourrée d'idées. Le rôle de l'astrologie y est bien quelque peu réduit, mais celle-ci vient confirmer à point certains raisonnements à base stratégique, historique, militaire, économique, mathématique et technique. L'auteur conclut qu'un décal bien déterminé nous est encore octroyé avant la prochaine guerre, mais que de gros bouleversements monétaires nous menacent. Cette brochure donne en plus des indications politiques pour la France.

LA MAIN, MIROIR DU DESTIN, par Henri MANGIN. — Chez Sorlot, Paris. — Prix : 15 francs français.

L'auteur de plusieurs livres qui font autorité en matière chiromagique présente dans cet ouvrage un raccourci de ses méthodes, un vade-mecum de l'interprétation des lignes et des signes de la main. Orné de nombreux schémas et empreintes, il contient plusieurs exemples intéressants.

CONFERENCES DE L'U.F.A., PARIS.

Séances techniques : chaque premier samedi du mois. Le 4 mars, communication de MM. Dufour et Verdier.

Séance publique : jeudi 2 mars, à 20 h. 45, en la Salle de Géographie, 184, boulevard Saint-Germain. Au programme : « Médecine et Astrologie, par le D^r Hariz. — « Mes prédictions : où en sommes-nous ? où allons-nous ? », par M. L. Lasson.

LES SOIREEES ASTROLOGIQUES, BRUXELLES.

Chaque lundi, à 20 heures, 3, rue des Quatre Fils Aymon (Sablon). — Orateur : M. Horicks.

Le 27 février : L'Astrologie et l'Occultisme.

Le 6 mars : L'Astrologie et l'Eglise catholique.

Le 13 mars : L'Astrologie et l'au-delà.

Le 20 mars : L'avenir de la Belgique.

SOCIETE ASTROLOGIQUE DE FRANCE, PARIS.

Salle Lancry, 10, rue de Lancry, Paris (10^e).

Samedi 25 février, 16 heures : « L'homme et les forces astrales », par Mme Comte. — « Les deux méthodes d'expérimentation », par Pharaslus.

Samedi 11 mars, à 20 h. 45 : « Le mariage devant l'astrologie », par G. Garnier. — « Astrologie et graphologie », par Vosrec.

Mercredi 26 avril, à 21 heures : « Le point Gamma », par l'abbé Blanchard.

PSYCHICA, dans son numéro de janvier 1939 a donné le compte-rendu de la séance du 20-12-1938, au Club du Faubourg.

Un concours de prophéties avait été organisé, la plupart des personnalités connues dont les pronostics pour 1939 ont paru dans plusieurs journaux y prirent part. M. Léon Lasson y représentait les astrologues ; il défendit avec énergie son pronostic de l'assassinat prochain de Mussolini, ce qui déclancha une vive controverse et l'annonce d'événements « certains » nettement contradictoires. Le D^r Jaworski a tiré de ce débat la conclusion normale, en faisant remarquer que les prédictions d'intérêt général se révèlent très rarement exactes.

NAISSANCES LE MEME JOUR.

Dans l'article paru sous ce titre dans « Demain » du 21-12-1938, nous avons mentionné d'après « Modern Astrology » la naissance d'une dame, née à Londres le 12-4-1869, à 3 h, 12, soit le même jour que Landru, né à Paris à 6 heures.

Le thème de cette dame vient de paraître dans « The Astrological Bulletin », Los Angeles, janvier-mars 1939. Il est étudié par Mrs. Bessie Humphrey Greene.

CONTROVERSE AUTOUR DE L'ASTROLOGIE.

Nous avons lu dans la revue bi-mensuelle « Guérir » (15-1-1939), un excellent article du Docteur Valincourt, intitulé « L'Astrologie ».

Après avoir respectueusement qualifié l'ancien occultisme de « trésor multi-séculaire de la pensée et de l'expérience humaines », avoir montré la continuité des recherches dans ce domaine et mentionné les discrètes satisfactions des adeptes, lorsque les observatoires et les laboratoires redécouvrent et vérifient ce qui était enseigné déjà, il y a quatre mille ans, l'auteur ajoute :

« Le principe d'harmonie est le fondement en logique d'une étude qui passionne les plus grands esprits : « l'Astrologie ».

» C'est avant tout une science spéculative, une philosophie, une conception du monde, qui jette des lueurs sur le développement des événements et sur les destins individuels. »

Il termine en disant : « On ne peut guère douter que l'énorme multiplicité des thèmes astrologiques ait apporté aux générations de savants une notion d'expérience et aucunement superstitieuse ; que des naissances survenues sous des signes célestes analogues commandent des caractères, de aptitudes et des destins analogues ; que chaque astre mobile exerce sur les événements et les êtres une influence spécifique et les combinaisons d'astres mobiles des dosages d'influences... »

« Il ne m'apparaît pas que la science actuelle ait ruiné l'astrologie ; elle mènerait plutôt à la reconsidérer et à en rechercher les fondations sous les erreurs accumulées. »

Il en déplaît à certains « savants », qui persistent à considérer l'astrologie comme une plaisanterie, sans jamais s'être donné la peine d'examiner la question ; on ne saurait prendre sa défense dans un langage plus élevé et plus objectif que ne l'a fait le Docteur Jean Valincourt dans son article.

LA DISPARITION DE NOS SUPPLEMENTS TECHNIQUES.

Nous avons pu nous rendre compte, par les lettres que nous avons reçues, que nos « Suppléments Techniques » étaient plus appréciés que nous ne le pensons. Il semble qu'on regrette la décision que nous avons prise de cesser leur publication.

Nous avons fait de notre mieux, certes, pour faire œuvre utile. Mais il convient de remercier aussi tous ceux qui ont bénévolement contribué à l'intérêt de cette publication : Mme Potelle et Arcturus ; MM. Bazchenoff, Caslant, Cognié, Dot, Hiéroz, Gouchon, Krafft, Lalo, Lasson, Malagie, Pollet, Rubié, Ruinet, d'Urmont, Vallet et Verdier. Qu'ils trouvent ici, une nouvelle fois, l'expression de notre reconnaissance. Et remercions aussi nos lecteurs et abonnés qui ne nous ont jamais marchandé leurs encouragements.

La France ne manque pas actuellement de chercheurs désintéressés qui sauront continuer avec succès la tâche que nous avons commencée.

Le Grand Mystère de la Mort

(Suite)

Lire le début de cette enquête dans le numéro 7 pour janvier 1939.)



Et voici peut-être un des cas les plus troublants de bilocation, publié en 1849 par Robert Dale Owen dans la revue « Light », certifié par Aksakof qui s'en porte garant, et qui est rapporté de première main par la baronne Julie de Gulden Stubbé. Cette bilocation a pour héroïne — ou victime, comme on voudra — une institutrice dijonnaise, Mlle Emilie Sagée ; les faits se sont passés dans un institut pour jeunes filles nobles en Livonie, non loin de Riga, en 1845. Cette institutrice avait la faculté — inconsciente assurément — de se dédoubler, et tandis que certaines élèves la voyaient dans un endroit, d'autres élèves au même moment la rencontraient dans un endroit tout différent.

« Un jour, toutes les élèves, au nombre de 42, étaient réunies dans une même place et occupées à des travaux de broderie. C'était une grande salle, au rez-de-chaussée, avec quatre grandes fenêtres ; les pensionnaires étaient toutes assises devant la table, et pouvaient voir ce qui se passait dans le jardin ; tout en travaillant, elles voyaient Mlle Sagée occupée à cueillir des fleurs, non loin de la maison. A l'extrémité de la table se tenait une autre maîtresse, chargée de la surveillance, et assise dans un fauteuil de maroquin vert. A un moment donné, cette dame s'absenta, et le fauteuil resta vide. Mais ce ne fut que peu de temps, car les jeunes filles y aperçurent tout-à-coup la forme de Mlle Sagée. Aussitôt elles portèrent leurs regards dans le jardin, et la virent toujours occupée à cueillir des fleurs ; seulement ses mouvements étaient lents et plus lourds, pareils à ceux d'une personne accablée de sommeil ou épuisée de fatigue.

» Elles portèrent de nouveau leurs yeux vers le fauteuil, où le double était assis, silencieux et immobile. Quelque peu habituées à ces étranges manifestations, deux des élèves, les plus hardies, s'approchèrent du fauteuil et, touchant l'apparition, crurent y rencontrer une résistance comparable à celle qu'offrirait un léger tissu de mousseline, ou de crêpe. L'une osa même passer au-devant du fauteuil et traverser en réalité une partie de la forme. Malgré cela, celle-ci dura encore un peu de temps, puis s'évanouit graduellement. On observa aussitôt que Mlle Sagée avait repris la cueillette de ses fleurs avec sa vivacité habituelle. Les 42 pensionnaires constatèrent le phénomène de la même manière. »

La malheureuse institutrice, à la suite de ces faits, fut renvoyée, et elle avoua que c'était la dix-neuvième fois qu'elle était congédiée dans des conditions semblables.

On peut invoquer l'argument d'hallucination collective, mais cela ne rend pas le problème moins épineux, et cela ne donne en tout cas pas une explication plus positive du fait. D'ailleurs, cette objection

tomberait d'elle-même devant le fait que l'institutrice en question fut vue plusieurs fois de suite, par des élèves différentes, à divers endroits simultanément, et il est par conséquent aussi difficile de crier à l'hallucination collective qu'à l'hallucination individuelle. D'ailleurs, de nombreux cas de l'espèce sont rapportés au cours de l'enquête Flammarion, et il serait vraiment enfantin d'en nier de parti pris la réalité.

Il semble d'ailleurs qu'on puisse d'autant moins les nier que ce genre de phénomène semble pouvoir être produit volontairement et consciemment. Flammarion rapporte, d'après le Colonel de Rochas, bien connu pour ses expériences de cet ordre, un fait de dédoublement volontaire publié dans les « Annales des Sciences psychiques » de septembre 1906. Deux jeunes gens qui avaient projeté de s'extrioriser à tel endroit à une heure bien déterminée, furent vus à l'endroit indiqué et à l'heure donnée par différentes personnes.

Voici d'ailleurs un cas bien spécial cité par Flammarion et qui semble apporter quelques éclaircissements au problème :

« Un jour, un Canadien m'est arrivé, à Paris, pour m'annoncer qu'il voulait absolument avoir le cœur net de la réalité des phénomènes attribués aux fakirs de l'Inde, et qu'il avait quitté sa femme et ses enfants pour aller s'en rendre compte personnellement, avec la ferme intention de tout vérifier par sa propre expérience. Trois ans après, il me revint. « Je me suis soumis, me dit-il, à toutes » les exigences. On m'avait assuré qu'en un an ou deux je pourrais acquérir les » mêmes facultés, à la condition : 1) de ne plus manger ni viande ni poisson ; » 2) de cultiver, de récolter, éplucher et faire cuire moi-même les légumes dont » je me nourrirais ; 3) de ne boire que de l'eau ; 4) de me soumettre à une » chasteté absolue ; 5) d'organiser mes journées suivant telle et telle règle. Avec » la volonté, j'ai réussi. Mon double n'a pas tardé à se projeter hors de moi. » Je m'y suis habitué. Cependant, j'en ai assez, car je me sens devenir fou, et je » reviens chez moi. Tenez, ce matin, au Grand Hôtel, où je suis descendu, j'étais » encore au lit, quand je me suis vu étendu sur le canapé en face, et je n'ai pas » tardé à éprouver l'impression que j'étais vraiment sur ce canapé. Alors je me » suis vu me lever, planer dans l'air, me diriger vers la fenêtre et me préparer à » sauter du quatrième étage sur le boulevard. Instantanément, j'ai sauté de mon » lit ; effrayé, j'ai préféré voir mon corps astral et mon âme rentrer dans mon » corps physique, et je suis venu vous faire la visite que je vous avais promise » pour mon retour. »

Ce phénomène de dédoublement ne comporte évidemment aucune raison d'étonnement pour ceux qui s'occupent d'occultisme ; et pour ceux-ci il peut même paraître ridicule de disserter aussi piétement de ce genre de phénomène et, surtout de vouloir l'analyser et le disséquer comme nous le faisons ici. Mais n'oublions pas que nous nous plaçons d'un point de vue purement objectif, sans parti pris, et en refusant précisément de partir d'une philosophie ou d'un point de vue fixé d'avance.

Voici encore un cas rapporté par un financier, donc un homme particulièrement positif. Ce cas est susceptible d'ouvrir quelque horizon sur le phénomène de la mort ou, tout au moins, de la léthargie.

« J'ai eu une maladie de cœur, qui est à présent guérie, mais qui m'a joué quelques mauvais tours, une fois entre autres où je suis resté un certain temps

plongé en léthargie. J'entendais tous les miens parler autour de moi, mais je n'étais pas moi : mon moi était à côté, debout dans un corps fluide et blanc ; je voyais le chagrin de ceux qui s'efforçaient de me ranimer et j'ai eu cette pensée : « A quel sert cette misérable dépouille qu'ils cherchent à faire revivre ? » Cependant, en constatant leur tristesse, un grand désir m'est venu de retourner vers eux. C'est ce qui arriva. Toutefois il me semble que si je l'avalais voulu, je serais resté dans l'au-delà ; j'en ai vu la porte s'entr'ouvrir, mais ne peux dire ce qu'il y avait derrière. »

Schopenhauer a d'ailleurs écrit, au sujet du double des vivants et des apparitions de mourants et de morts :

« Il suffit qu'une personne pense fortement et passionnément à nous pour susciter dans notre cerveau la vision de sa forme, non pas seulement à titre de simple imagination, mais de telle sorte que cette vision se présente à nous comme une vision corporelle, qu'on ne saurait distinguer de la réalité. Ce sont notamment les mourants qui manifestent ce pouvoir, et qui, à l'heure de la mort, apparaissent par la suite à leurs amis absents, à plusieurs à la fois et en différents lieux. Le cas a été si souvent affirmé et témoigné de différents côtés que je le considère indubitablement comme certain. »

Il semblerait que ce genre de phénomène puisse également être provoqué lorsque, au moment de s'endormir, on pense de façon intense à une personne à qui on voudrait apparaître et aux conditions dans lesquelles on désirerait que cette apparition se fasse. Différents exemples d'extériorisations semblables en cours de sommeil sont rapportés par Flammarion, et ce phénomène n'a d'ailleurs rien d'exceptionnel.

Il existe enfin un dernier genre de phénomènes qui est susceptible de nous plonger dans l'étonnement et de nous rapprocher de certains faits en apparence inexplicables, qui défrayent périodiquement les chroniques des journaux ; ce sont les manifestations physiques qui se produisent au moment même ou aux alentours de la mort, et dans des circonstances qui paraissent n'avoir aucun rapport avec la mort elle-même, si ce n'est qu'on peut supposer que le mourant veut attirer aussi l'attention de ses proches d'une façon somme toute assez maladroite ou assez primitive. Mais, bien entendu, le degré d'intelligence du phénomène n'a rien à voir ici ; nous ignorons en effet de quels moyens, de quels pouvoirs exceptionnels ou limités un décédé ou un mourant dispose dans l'état de dédoublement, donc invisible et probablement intangible, pour se manifester sur un plan où tout est au contraire parfaitement visible et tangible.

Dans son enquête, Flammarion rapporte de nombreux cas où, au moment de la mort d'un proche, ou approximativement à l'heure de celle-ci, des coups ont été frappés, soit aux fenêtres, soit dans les murs, soit dans les meubles de quelqu'un de la famille. Tantôt il s'agit de coups régulièrement frappés, tantôt d'un bruit ressemblant à une projection de gravier, et dont on peut se demander s'il ne présente pas une analogie avec les crépitements des appareils de T.S.F. ; tantôt encore le phénomène prend la forme bien connue d'une chute d'objet. Dans certaines contrées où l'atmosphère appa-

raît comme particulièrement psychique et sensitive, en Ecosse par exemple ou en Bretagne, il semblerait que dans certaines familles l'annonce de tout décès se trouve précédée d'une manifestation étrange et mystérieuse, toujours la même ; par exemple un chant dans la nuit, un bruit anormal dans un endroit quelconque, etc. L'écrivain anglais Leadbeater en a rapporté de nombreux cas dans ses ouvrages.

Voici un fait semblable, et des plus remarquables, rapporté par une dame dans l'enquête Flammarion :

« Il y a huit ans de cela, c'était au début de mon mariage ; et déjà je portais en moi l'espoir de ma future maternité : nous demeurions dans ce même appartement, que nous occupons encore aujourd'hui, 5, rue Nobel, à Paris.

» Une nuit, il pouvait être 3 ou 4 heures, je fus réveillée brusquement par le bruit que fit la fenêtre de la salle à manger en s'ouvrant violemment.

» Tiens, pensai-je, quel vent il fait cette nuit ! Je me levai et j'allai refermer la croisée, supposant que j'avais négligé de tourner la poignée à fond ; ce qui, pourtant, n'est pas probable.

» J'allais tranquillement me recoucher, quand, tout à coup, mon attention fut attirée, dans l'obscurité où je me trouvais alors, par une tache lumineuse visible sur le mur dans un coin de la pièce (j'étais obligée de passer près de cet endroit pour regagner ma chambre). Cette tache offrait l'aspect d'un cercle déformé par places, et projetait une lueur très douce, difficile à décrire, vaguement lunaire et phosphorescente tout à la fois. Je m'approchai et, machinalement, je mis la main sur cette lueur, cherchant à m'expliquer sa provenance.

» J'allai vers la fenêtre, il n'y avait pas de clair de lune ; tout était sombre ; tout sommeillait dans les maisons voisines, nulle lumière ne venait du dehors.

» Ce n'était donc pas un reflet. A ce moment, je connus la peur, mais une peur stupide, irraisonnée, qui me fit crier et appeler mon mari.

» Il s'éveilla, alluma l'électricité dans notre chambre, se dirigea vers la salle à manger, et ne put rien découvrir.

» Attribuant alors moi-même à mon état physiologique cette excessive nervosité, je me recouchai et me rendormis, rassurée.

» Le lendemain, je fus réveillée vers 7 heures du matin, par un craquement très fort qui semblait provenir de la table de la salle à manger (que je puis apercevoir de mon lit). Il me sembla alors qu'une formidable pression s'exerçait sur ce meuble ; ce bruit dura assez longtemps pour me permettre de m'éveiller complètement et de réveiller également mon mari, qui entendit la fin de ce tapage. Nous possédions un jeune chat : cet animal, à ce moment, se trouvant auprès de ce meuble, manifesta une singulière inquiétude ; il prit une attitude défensive, le dos arc-bouté, le poil hérissé, le regard semblant fixé sur quelque chose que seul il pouvait voir. Nous constatâmes, après, que la table était fendue entièrement dans toute sa longueur.

» A cette époque, le père de mon mari, habitant à Marseille, était gravement malade d'une grippe infectieuse. Depuis huit jours, nous étions au courant de sa maladie. Saisis d'un triste pressentiment, à la suite de ces faits étranges, nous crûmes apprendre dans la journée la mort de ce juste ; mais non, nous avons su qu'à cette heure-là, il était tombé dans l'état comateux, pour mourir quarante-huit heures plus tard. »

Dans ce récit, et ce n'est pas la première fois que cela se présente, il est question d'un animal qui se hérissé en présence d'un fait anormal, mystérieux pour un être humain, mais peut-être parfaitement

visible pour lui. A moins d'imputer aux animaux également la faculté d'hallucination individuelle ou collective !

N'est-il pas vrai qu'en lisant le récit de cet étrange phénomène, nous nous trouvons curieusement près de certains phénomènes qui sont périodiquement rapportés au cours de séances spirites ou métapsychiques. De même, nous voici bien près de cet extraordinaire phénomène des maisons hantées, auxquelles Flammarion a consacré également une enquête. Si l'on admet — et il semble que ce soit le cas — qu'un mourant a la possibilité de se manifester par un bruit ou par une succession de bruits, par des projections de gravier ou de pierres, il n'est pas illogique de supposer que les phénomènes qui se passent dans les maisons hantées peuvent être le fait d'entités décédées qui, pour une raison qu'il est encore difficile d'établir, sont particulièrement troublées ou dont le dynamisme aurait été particulièrement puissant au cours de leur vie terrestre.

Tous ces faits sont étranges, certes, mais ils ne sont étranges que parce que ils ne nous sont pas familiers. Il y a cependant un ensemble d'autres phénomènes bien connus, parfaitement tangibles ceux-là, qui n'ont rien à voir avec la mort mais qui sont tout aussi déconcertants, sinon davantage même que ceux dont il vient d'être question ; ce sont les phénomènes en rapport avec la foudre. La foudre ? force étrange et bien mal connue, elle aussi ! Les faits de cet ordre sont évidemment peu fréquents, mais enfin, ils existent, et on peut en lire des relations indiscutables. Ils paraissent tout aussi étranges, tout aussi bizarres que les précédents, tout aussi incroyables. Dans son ouvrage « Les Caprices de la Foudre », Flammarion en publie une série, parmi lesquels d'absolument ahurissants. Citons au hasard : déplacements d'objets, meubles brisés en morceaux, clé enlevée d'une porte et cachée dans un sabot, montre arrêtée et remise en marche, glace descellée et posée délicatement à terre, pierres enlevées d'un foyer et transportées de chaque côté d'un enfant endormi, oreiller projeté à distance sans dommage pour l'enfant qui y dormait, pierres pesant des centaines de kilos précipitées au loin, foudre en boule jouant autour d'une jeune fille sans lui faire aucun mal, femme foudroyée déshabillée et ses vêtements accrochés à un arbre ; coup de tonnerre tuant un prêtre à l'autel emportant l'hostie et la cachant sous des gravois ; crosse de fusil arrachée et portée dans une pièce voisine ; corps réduits en cendre, vêtements restant intacts ; à l'opposé, vêtements brûlés, et corps intacts ; dorures enlevées aux cadres, vitres fendues, carreaux subtilisés, pièces de monnaies enlevées par la foudre, etc... Que d'autres bizarreries ne pourrait-on ajouter à toutes celles-là ?

Et comment pourrait-on, si l'on admet des phénomènes aussi étranges, rapportés cette fois par des savants, et qui semblent pour certains dénoter une certaine malice intelligente, comment pourrait-on douter de la vraisemblance de cet ordre de faits en rapport avec la mort qui viennent d'être évoqués ci-dessus ? Comment ne pas trouver un air de parenté entre les uns et les autres ? Comment dès lors rejeter l'idée qu'il existe autour de nous des forces incon-

nues, dont la précipitation de notre existence actuelle nous empêche de sentir, de deviner ou de constater la présence. Il est nécessaire d'insister sur cette analogie frappante, et de faire le rapprochement qu'on vient de lire, car il faut adopter une attitude de plus en plus objective et un esprit de plus en plus large si l'on veut aborder certains des phénomènes dont nous parlerons bientôt, lorsque nous aurons analysé le troisième volume de l'enquête de Flammarion.

Ce troisième volume est intitulé « Après la Mort » et groupe en presque totalité des relations d'apparitions ou de communications relatives à des décédés, et survenant plus ou moins longtemps après la disparition de ceux-ci.

La nature et le genre de phénomène demeurent toujours à peu près identiques. Il n'y a guère que les circonstances et le mode de communication qui varient.

Comme dans chacun des deux volumes précédents, Flammarion consacre les premières pages à un préambule, une récapitulation ou une mise au point, et il insiste à nouveau sur l'esprit scientifique qui a présidé au dépouillement des 4.800 relations qui lui sont parvenues au cours de son enquête. De ces 4.800 lettres, dit-il, il n'a retenu que quelques centaines d'observations qui lui ont paru inattaquables : « J'ai agi exactement, dit-il, comme nous le faisons dans les recueils scientifiques lorsque nous publions une observation astronomique, météorologique, géologique ; et même beaucoup plus sévèrement. »

Jusqu'ici les relations rapportées par l'auteur avaient trait à des témoignages dont il était difficile de déterminer si elles étaient l'œuvre d'un vivant ou d'un décédé, ou simplement l'effet de facultés humaines supra-normales. Les faits contenus dans ce troisième volume tendent à prouver que ce sont bien des décédés qui en sont les auteurs ou, tout au moins, que *tout se passe comme s'il en était ainsi*. Dans certaines de ces communications, il sera forcément question de spiritisme. Beaucoup de ces cas sont intéressants, même passionnants, et dignes d'être rapportés ; et c'est vraiment à regret que nous nous trouvons contraints de faire un choix.

G.-L. BRAHY.

N. B. — Un de mes correspondants, M. L. Hendrick, me fait remarquer que le cas de la prémonition de Lord Dufferin, rapporté au cours de cette enquête dans le dernier numéro de « Demain », a été mis en doute par une contre-enquête de Paul Heuzé, et que Flammarion, alors toujours en vie, n'aurait pas protesté. Un jugement formel est difficile. Admettons néanmoins que ce cas ait été fortement exagéré ; j'ai dit d'ailleurs que certains faits rapportés par Flammarion avaient été controvés. C'était là chose inévitable en matière de témoignages. Mais cela n'ébranle pas l'ensemble des attestations présentées. Je désire néanmoins signaler la chose, car je tiens essentiellement à ce que cette enquête soit menée de bout en bout avec impartialité. Si mes lecteurs devaient me signaler des textes qui ébranlent complètement les faits cités et, du même coup, les apparences de conclusions vers lesquelles la logique me dirige, il n'y aurait évidemment qu'à s'incliner.

G.-L. B.

(A suivre.)

Il faut connaître les BULLETINS FINANCIERS

édités sous le contrôle de l'INSTITUT DE RECHERCHES ASTRO-DYNAMIQUES
Avenue de Sumatra, 4, BRUXELLES (Longchamp)

L'Institut de Recherches Astro-dynamiques publie quatre bulletins financiers : Le bulletin mensuel, qui paraît vers le 20 ou le 25 de chaque mois, donne des directives générales sur les tendances probables des marchés durant le mois suivant, c'est-à-dire qu'il signale les mouvements essentiels probables avec des dates-repères aussi nettes que possible. Le bulletin hebdomadaire paraît au commencement de chaque semaine et donne, outre des commentaires en rapport avec les événements récents ou imminents, les tendances boursières probables pour chaque jour, en cours de séance. Le service du bulletin hebdomadaire comprend celui du bulletin mensuel.

En mars, juin, septembre et décembre paraissent également des bulletins trimestriels qui sont adressés gracieusement aux abonnés mensuels et hebdomadaires.

Enfin, depuis le début de 1938, l'Institut édite des bulletins spéciaux contenant des probabilités pour les matières premières et des valeurs particulières.

Le tirage de ces bulletins est limité à 75 exemplaires, afin de réserver nos indications à une élite avertie et de ne pas favoriser des spéculations excessives.

Parmi les indications données par le bulletin hebdomadaire figure un index journalier appelé l'Index boursier présumé. Cet index vise à chiffrer, sous une forme mathématique, la valeur totale de tous les influx cosmiques en vigueur au jour étudié; non pas seulement des influx qui sont à leur maximum ce jour-là, mais de tous les influx possibles, peu importe qu'ils soient en voie de naissance ou d'expiration, à leur minimum ou à leur apogée; pourvu qu'ils agissent tant soit peu, ils sont enregistrés à leur valeur estimative. Cet index ne donne évidemment pas une courbe absolument parallèle à la courbe boursière, mais il s'en rapproche très sensiblement et souvent même d'une façon frappante; il synthétise en tout cas les tendances économique, politique et sociale qui conditionnent les fluctuations des valeurs. Cet index est d'ailleurs accompagné de commentaires et indications auxiliaires qui permettent de l'approprier facilement. En dernière analyse l'opinion de l'Institut est formulée pour chaque jour et chaque période.

Inutile de dire que c'est là un véritable travail de bénédictin, mais les résultats obtenus depuis la publication de cet Index boursier présumé sont très encourageants. Les baisses ou les hausses de cet Index correspondent neuf fois sur dix à des tendances analogues en Bourse.

Il va de soi qu'en aucun cas les Bulletins financiers de l'Institut de Recherches Astro-dynamiques ne constituent de la divination. Ils ne représentent, en somme, que l'application à la Bourse d'un bulletin analogue aux prévisions météorologiques publiés par les Observatoires. Tout comme ces dernières prévisions, les pronostics fournis par les Bulletins financiers de l'Institut de Recherches Astro-dynamiques sont susceptibles de se réaliser avec un sérieux pourcentage de probabilités (environ 85 %), sauf pour les bulletins spéciaux, où le pourcentage est un peu inférieur. De ce fait ils permettent véritablement d'éliminer, pour la plus grosse part, les risques des opérations sur valeurs mobilières.

Les lecteurs de la Revue qui désirent obtenir les conditions d'abonnements ou des renseignements plus précis sont priés de s'adresser à

L'INSTITUT DE RECHERCHES ASTRO-DYNAMIQUES,
Avenue de Sumatra, 4, Bruxelles (Longchamp).

Ils liront d'ailleurs avec fruit l'ouvrage : Fluctuations boursières et Influences cosmiques, de M. G.-L. Brahy, directeur de cet Institut, qui expose l'idée maîtresse du système.

Neuf années de parution ininterrompue, avec un succès croissant.

Plus de dix ans d'expérience, jour par jour, heure par heure.

LE PLUS SÉRIEUX DES ENSEIGNEMENTS I

COURS PAR CORRESPONDANCE

D'ASTROLOGIE SCIENTIFIQUE EN TROIS PARTIES

organisés par l'Institut Central Belge de Recherches Astro-dynamiques.

Sous la direction de M. Gustave-Lambert BRAHY.

**Nous sommes prêts à enregistrer
l'inscription de notre 117^{me} élève.**

Clairs, précis et complets, sans fantaisies faciles ni affirmations hasardeuses, tels sont nos cours !

De nombreuses figures les illustrent, de nombreux exemples y sont donnés : chaque leçon est accompagnée d'un exercice qui oblige l'élève à étudier et à pénétrer la matière. Des réponses-types lui sont envoyées en même temps que la correction de chacun de ses devoirs.

Aussi nos cours rendent attractive et vivante l'étude de l'astrologie.

Plus de tâtonnements, de pertes de temps, de découragements !

Nos cours comportent jusqu'ici trois parties :

- I. — Notions astronomiques indispensables. — Calculs et rectifications motivées du thème astrologique. — Effets de la latitude et de la longitude. — La rectification exacte du temps sidéral. — Le calcul expliqué et motivé de l'horoscope pour les latitudes Sud. — Le pourquoi de chaque chose.
- II. — La signification de tous les facteurs astrologiques, leurs combinaisons progressives aboutissant à l'interprétation en général et dans tous les cas particuliers.
- III. — Les directions ou calculs des événements futurs. Bases et clefs de chaque système. Les directions primaires, comment les établir par une simple soustraction dans chaque cas.

Le prix de chaque partie du cours a été fixé provisoirement à 250 francs belges ou 60 belgas (étranger). Le cours entier à 625 francs ou 150 belgas (étranger). Ces prix comprennent la correction des exercices accompagnant chaque leçon.



Les étudiants ayant suivi avec fruit les trois parties du cours obtiennent un certificat susceptible d'être homologué par la Fédération belge et la Fédération internationale des astrologues scientifiques.

On peut s'inscrire au siège de l'Institut de Recherches Astro-dynamiques, 4, avenue de Sumatra, Uccle. Verser au compte-chèques Bruxelles n° 174.33 (Editions DEMAIN) ou Paris 1800.28 (G.-L. Brahy).

Renseignements, références et sommaire sur demande.



**On ne devient pas astrologue
sans avoir subi une formation spéciale.**

(Suite.)

ASTROLOGIE MONDIALE. — La loi des grands faits historiques. — L'avenir de l'Europe, par Léon Lasson. — Ce livre donne, outre la clef de l'astrologie mondiale, les pronostics les plus sensationnels parus à ce jour. Il traite surtout des éclipses. Un beau volume, 200 pages. — Prix : 35 francs. — Etranger : 8 belgas.

EPHEMERIDES PERPETUELLES DE SCHOCH, traduites de l'allemand par Raymond Brihay. — Des tables d'un usage pratique, permettant de dresser rapidement et de façon précise (1 à 2/10 de degré) n'importe quel thème pour les années 600 à 2600. Edition limitée. — Prix : Belgique : broché, 50 francs ; relié, 70 francs. — Etranger franco : broché, 10,50 belgas ; relié, 14 belgas.

ASTROLOGIE ANIMALE. — Application de l'astrologie à l'élevage du cheval de course et à l'art vétérinaire, par le Vicomte Ch. de Herbais de Thun. — L'auteur expose dans ce livre une méthode mathématique permettant d'évaluer dès la naissance les qualités d'un cheval de course et ses perspectives de rapport financier. Nombreux exemples. Un livre de 68 pages, format 16x24. — Prix : Belgique : 15 francs ; Etranger : 3 belgas.

UN DRAME CHEZ LES SPIRITES, drame en 3 actes, par G.-L. Brahy. — Une brochure de 48 pages, format 16x24. — Prix : 10 francs ; Etranger : 2 belgas.

Administration de la Revue "DEMAIN"

Avenue de Sumatra, 4, BRUXELLES (Longchamp)

TELEPHONE 43.14.07

Comptes Chèques Postaux

Bruxelles N° 174.33 (Demain)

Paris N° 1800.28 (G.-L. Brahy).

REDACTION. — Les articles, même signés d'un pseudonyme, n'engagent que leurs auteurs. Les manuscrits non insérés ne sont restitués que sur demande, contre paiement des frais de port, et durant une période de trois mois seulement après leur réception.

CHRONIQUE DES LIVRES. — Il est rendu compte de tout ouvrage dont un exemplaire parvient à notre rédaction.

REPRODUCTION DE NOS ARTICLES. — Sauf mention contraire, la reproduction et la traduction d'extraits de nos articles sont autorisés sous citation de source.

PUBLICITE. — Nous n'admettons que des annonces présentant toutes garanties de loyauté, au besoin nous exigeons toutes références utiles; nous déclinons toutefois toute responsabilité au cas où notre bonne foi aurait été surprise. Pour les conditions nous écrire en joignant projet.

RENSEIGNEMENTS ET CONSULTATIONS. — Notre Directeur reçoit les mercredis et vendredis, de 10 à 11 heures et sur rendez-vous.

CORRESPONDANCE. -- Nos abonnés peuvent, lorsque la chose est possible, obtenir réponse par lettre, à condition de joindre un timbre ou un coupon pour la réponse.

Veuillez à affranchir suffisamment vos lettres : en France le port pour la Belgique est de 2 fr. 25 par 20 grammes.

Si vous faites un virement, n'oubliez pas d'inscrire sur le talon le motif de ce virement et tous renseignements utiles.

LIBRAIRIE VÉGA

175, boulevard Saint-Germain, PARIS (6^e)

« La Maison de l'Astrologie »

TOUTES les EPHÉMERIDES
FRANÇAISES et ÉTRANGÈRES.

TRAITES TECHNIQUES -- REVUES
CARTES du CIEL -- ASTROLABE
TAMPONS PLANÉTAIRES ET ZODIACAUX

UN service de RENSEIGNEMENTS
et de DOCUMENTATION astrologique.

TOUT SUR OCCULTISME
SCIENCES DIVINATOIRES
(RADIESTHÉSIE, GÉOMANCIE, MAGIE
CARTES, TAROTS, PENDULES
Catalogues Gratuits! 5-XIII

LIBRAIRIE

AU NAIN BLEU

38, avenue de la Victoire, NICE (France)

Adressez toutes les correspondances
à M. Albert DULUC

Le plus important Rayon de Province en ce qui concerne Sciences Occultes et Psychiques, Magie, Spiritisme, Religions, Sociétés Secrètes, Radiesthésie, etc.

Tous les ouvrages d'Astrologie, Astrologie et Arts Divinatoires, Ephémérides Raphaël's et Allemandes, etc.

TAROTS pour Cartomancie, Planchettes et Alphabets spirites, Mirrors Hindous, Pendules, etc.
10/XIII Catalogue spécial — Franco 4 fr.

POUR PARAÎTRE AU DÉBUT DE MARS

AUX ÉDITIONS DE LA REVUE DEMAIN

Un prélude aux prochaines Expositions Internationales
de New-York et de San Francisco.

EN TOUTES LES LANGUES UNIS

par G.-L. BRAHY.

Un Baedeker,

Une étude de mœurs,

Un récit de voyage,

Un roman,

Une initiation à l'Amérique du Nord.



Tout cela en un volume de 320 pages,
papier couché, magnifiquement illustré.



EN VENTE PARTOUT :

Belgique : 23 francs.

Etranger : 4 belgas 75.

(ou 29 fr. français au cours actuel.)



LA REVUE DEMAIN

LES ÉDITIONS DE LA REVUE

DEMAIN



sont imprimées par les

Établissements L. WYCKMANS & Co

16, rue de la Mécanique
BRUXELLES TEL: 21.09.15

QUALITÉ ● SERVICE
PONCTUALITÉ ● JUSTE PRIX
CONSULTEZ - LES